

**DEL 25 AL
28 DE MARÇ
DE 2020**

**DISSENYA
EL TEU FUTUR**

**Dc. 25 i dj. 26, de 9 a 15 h
Dv. 27, de 9 a 19 h
Ds. 28, de 9 a 14 h**

**PALAU DE FIRES
GIRONA**



DOSSIER PROFESSIONAL

ACTUALITZAT
EL DIA
11 DE MARÇ
DE 2020

Aquest dossier ha estat elaborat per l'Oficina de Joventut del Consell Comarcal del Gironès, en col·laboració amb la Generalitat de Catalunya a través dels Departament d'Educació, el Departament de Treball, Afers Socials i Famílies i la Universitat de Girona.

ÍNDEX

CONTINUAR ESTUDIANT

▶ Sistema educatiu	9
▶ Punts d'informació i orientació a l'estudiant del Departament d'Educació	10
▶ Propostes d'itineraris	11
▶ Programes per a joves majors de 16 anys sense el graduat en ESO	12
▶ Batxillerat	18
▶ Cicles formatius	
Cicles formatius de grau mitjà	22
Cicles formatius de grau superior	29
Formació professional - DUAL-	35
▶ Cursos per a l'accés als Cicles de Grau Mitjà i Grau Superior	36
▶ Idiomes	37
▶ Formació de persones adultes	38
▶ Ensenyaments esportius	40
▶ Ensenyaments professionals d'arts plàstiques i disseny	42
▶ Ensenyaments artístics superiors	45
▶ Estudis universitaris	48
Accedir a la Universitat	49
Estudis de la Universitat de Girona	53

ACCEDIR AL MÓN DEL TREBALL

▶ L'accés al món del treball	56
▶ Què pot fer el SOC per ajudar a la cerca de feina?	58
▶ Els serveis d'intermediació laboral del SOC	60
▶ Els serveis d'orientació del SOC	61
▶ Dossier de cerca de feina	63
▶ Els serveis de formació del SOC	64
▶ Formació professional continuada	66
▶ Fer pràctiques i treballar a l'espai econòmic europeu	67
▶ Altres vies per la cerca de feina	68

ACCEDIR A LA GARANTIA JUVENIL

▶ La Garantia juvenil	70
▶ Programes i serveis de la garantia juvenil	70
▶ Accedir a la garantia juvenil	71

ACCEDIR ALS SERVEIS PER A JOVES

▶ Xarxa Nacional d'Emancipació Juvenil	74
▶ Xanascot (Xarxa Jove d'Albergs de Catalunya)	75
▶ El Carnet Jove	79
▶ Educació en el lleure	80
▶ Programa delegats i delegades en 3D	82
▶ Programes de prevenció de la violència masclista	84
▶ Camps de treball	88
▶ Taula de referents Europa Jove	89
▶ Joventut a la xarxa	90

PRESENTACIÓ

Enguany, el lema escollit de la XV edició d'EXPOJOVE... dissenya el teu futur!... respon a la voluntat que aquesta fira aglutini opcions diverses que permetin planificar el futur a estudiants, professorat, educadors, informadors juvenils i orientadors, pares i mares que volen conèixer les opcions pel jovent.

Sabem que en la presa de decisions d'una persona jove hi intervenen molts factors i que no sempre coneixen les múltiples possibilitats que existeixen actualment en finalitzar els estudis obligatoris. D'aquí la voluntat d'un any més organitzar l'EXPOJOVE.

Des de l'Administració pensem que una de les millors maneres que tenim per ajudar el jovent en aquest moment de canvi és unificar tota la informació d'interès per tal que pugui valorar els aspectes forts i febles de cada possible itinerari en funció del perfil personal i acadèmic de cadascú.

El jovent que acaben l'etapa formativa obligatòria tenen edat per treballar, i comencen una etapa en què les possibilitats de fer es multipliquen. És un moment clau on cal decidir quin itinerari socioprofessional es vol seguir.

En aquest dossier trobareu informació referent a temes clau que pensem que poden ajudar en l'orientació de l'alumnat:

- ▶ **CONTINUAR ESTUDIANT.** Es mostren els itineraris que ofereix el sistema educatiu actual després de l'etapa d'ensenyament secundari obligatori fins a l'ensenyament universitari o el món laboral.
- ▶ **ACCEDIR AL MÓN LABORAL.** S'expliquen els sistemes d'accés al món del treball: els programes del Servei d'Ocupació de Catalunya per ajudar a la cerca de feina, els serveis d'intermediació laboral i els programes de formació, orientació i acompanyament a la inserció; el dossier de cerca de feina definit pel SOC; els programes per treballar i fer pràctiques a l'espai econòmic europeu; i altres vies per la cerca de feina com són les agències de col·locació, les empreses de selecció de personal, les empreses de treball temporal, etc.
- ▶ **ACCEDIR A LA GARANTIA JUVENIL.** S'explica la iniciativa Europea de lluita contra l'atur juvenil per a tots els joves de 16 a 29 anys. I els programes i serveis a la seva disposició.
- ▶ **ACCEDIR ALS SERVEIS PER A JOVES.** S'explica la Xarxa Nacional d'Emancipació Juvenil, que engloba les Oficines Joves i els Punts d'Informació Juvenil, que ofereix serveis als i les joves per a la construcció del seu projecte de vida, així com a recurs pedagògic per al professorat. També explica els serveis que ofereixen la Xarxa Jove d'Albergs de Catalunya (XANASCAT) i el Carnet Jove, els camps de treball i l'Educació en el Lleure com a valor educatiu i recurs professional, el programa delegats i delegades en 3D, programa de prevenció de la violència masclista (TABÚ. Tu tries el que t'hi jugues, Revoluciona el gènere) i la taula de referents Europa Jove. Per acabar també es detalla els llocs Web on trobar més informació.

EXPOJOVE és un cas clar de treball en equip realitzat per diferents institucions. Aprofito per donar les gràcies, des d'aquesta presentació, a totes les persones que hi han col·laborat.

Anna Maria Coll i Pascual

Consellera de Joventut
Consell Comarcal del Gironès



SALÓ DE FORMACIÓ & OCUPACIÓ 2020

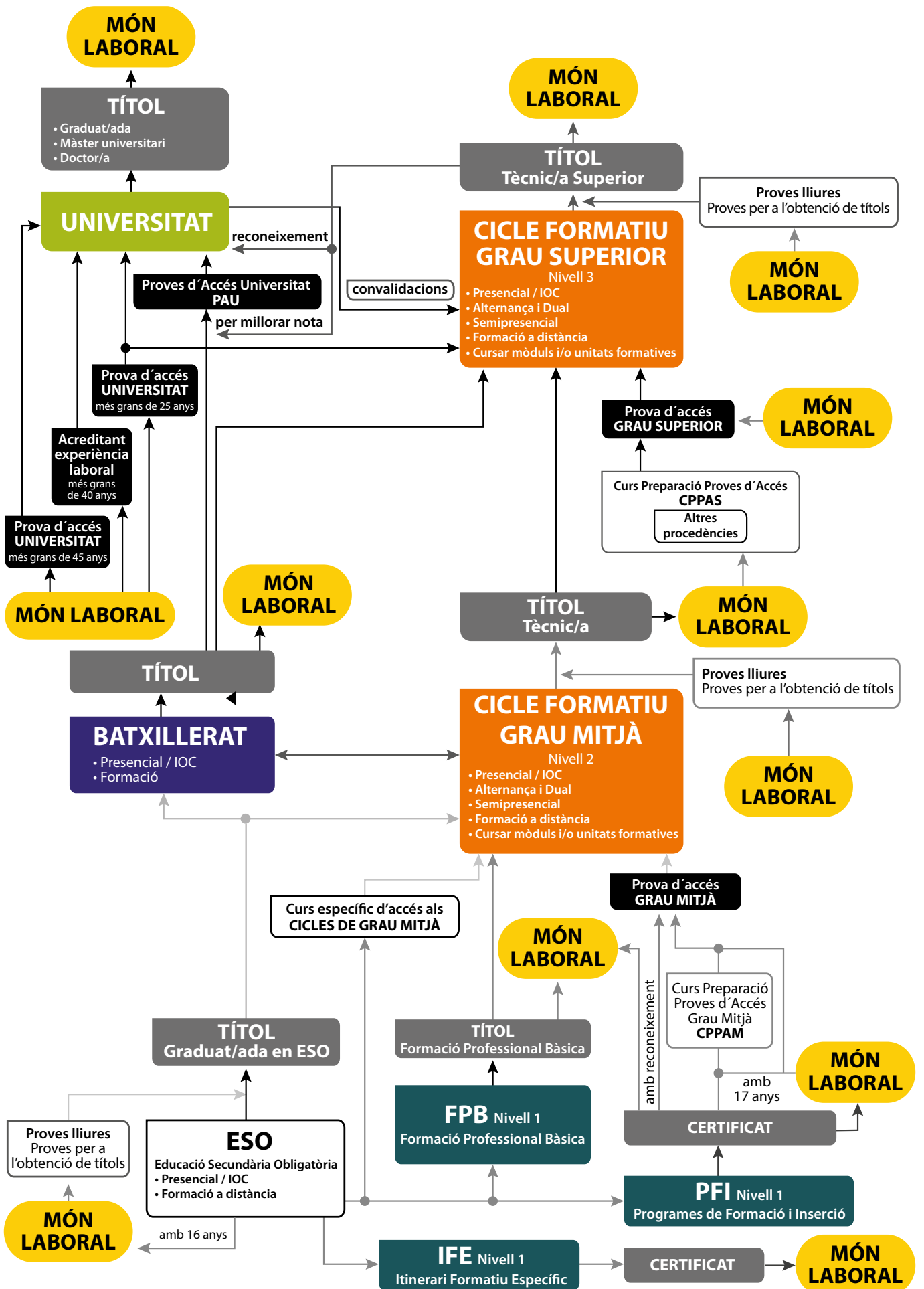


**DISSENYA
EL TEU FUTUR**

CONTINUAR ESTUDIANT

**Departament d'Educació de la Generalitat de Catalunya i
Universitat de Girona**

SISTEMA EDUCATIU



PUNTS D'INFORMACIÓ I ORIENTACIÓ A L'ESTUDIANT DEL DEPARTAMENT D'EDUCACIÓ

► SERVEIS TERRITORIALS DEL DEPARTAMENT D'EDUCACIÓ

Pl. Pompeu Fabra, 1 - 17002 GIRONA - Tel. 872 97 50 00

Els EAP són equips d'assessorament i orientació psicopedagògic que donen suport al professorat i als centres educatius en la resposta a la diversitat de l'alumnat i en relació als alumnes que presenten necessitats educatives especials, així com a les seves famílies.

Entre els seus objectius hi ha assessorar el professorat i les famílies en la resposta educativa a l'alumnat amb necessitats educatives especials, en col·laboració amb els docents especialitzats i els serveis educatius específics.

► ACCÉS

L'accés al servei s'inicia a partir de les demandes dels centres educatius, a partir del procés d'escolarització de l'alumnat amb necessitats educatives especials o en la coordinació amb altres serveis de la zona.

En principi no es tracta d'un servei d'atenció directe a les demandes de les famílies, però s'atenen les seves consultes per a proporcionar-los orientació o informar-los sobre serveis o recursos de la zona que poden necessitar.

10

Les adreces dels EAP de les comarques de Girona són:

► EAP del Gironès

c. del Sol, 15 - 17004 Girona
Tel. 972 41 35 69
b7905266@xtec.cat /
b7905265@xtec.cat

► EAP de la Selva I

Av. Salvador Espriu, s/n
17430 Sta. Coloma de Farners
Tel. 972 84 30 79
b7905277@xtec.cat

► EAP de l'Alt Empordà

c. M^a Àngels Anglada, 13
17600 Figueres
Tel. 972 51 18 14
b7905262@xtec.cat

► EAP del Pla de l'Estany

c. Alfons XII, 159, 2n A
17820 Banyoles
Tel. 972 57 38 03
b7905271@xtec.cat

► EAP del Baix Empordà

c. del Morró, 37
17100 La Bisbal d'Empordà
Tel. 972 64 53 17
b7905263@xtec.cat

► EAP del Ripollès

c. Compte Gifré, s/n
17500 Ripoll
Tel. 972 70 11 57
b7905267@xtec.cat

► EAP de la Selva II

c. Provença, 9
17300 Blanes
Tel. 972 35 28 80
b7905264@xtec.cat

► EAP de la Garrotxa ESCOLA LLAR LLUÍS M. MESTRAS

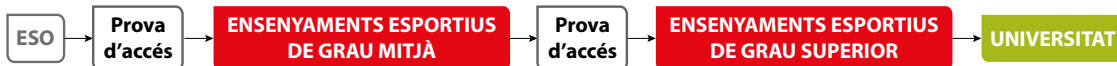
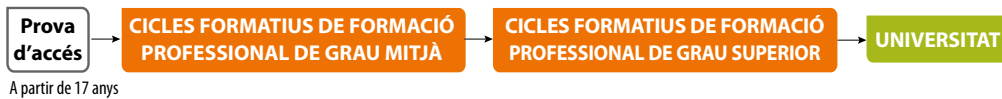
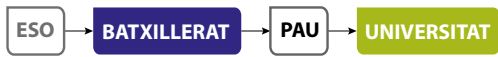
c. dels Garganta, s/n
17800 Olot
TEL. 972 26 93 72
b7905274@xtec.cat

► EAP de la Cerdanya CEIP ALFONS I

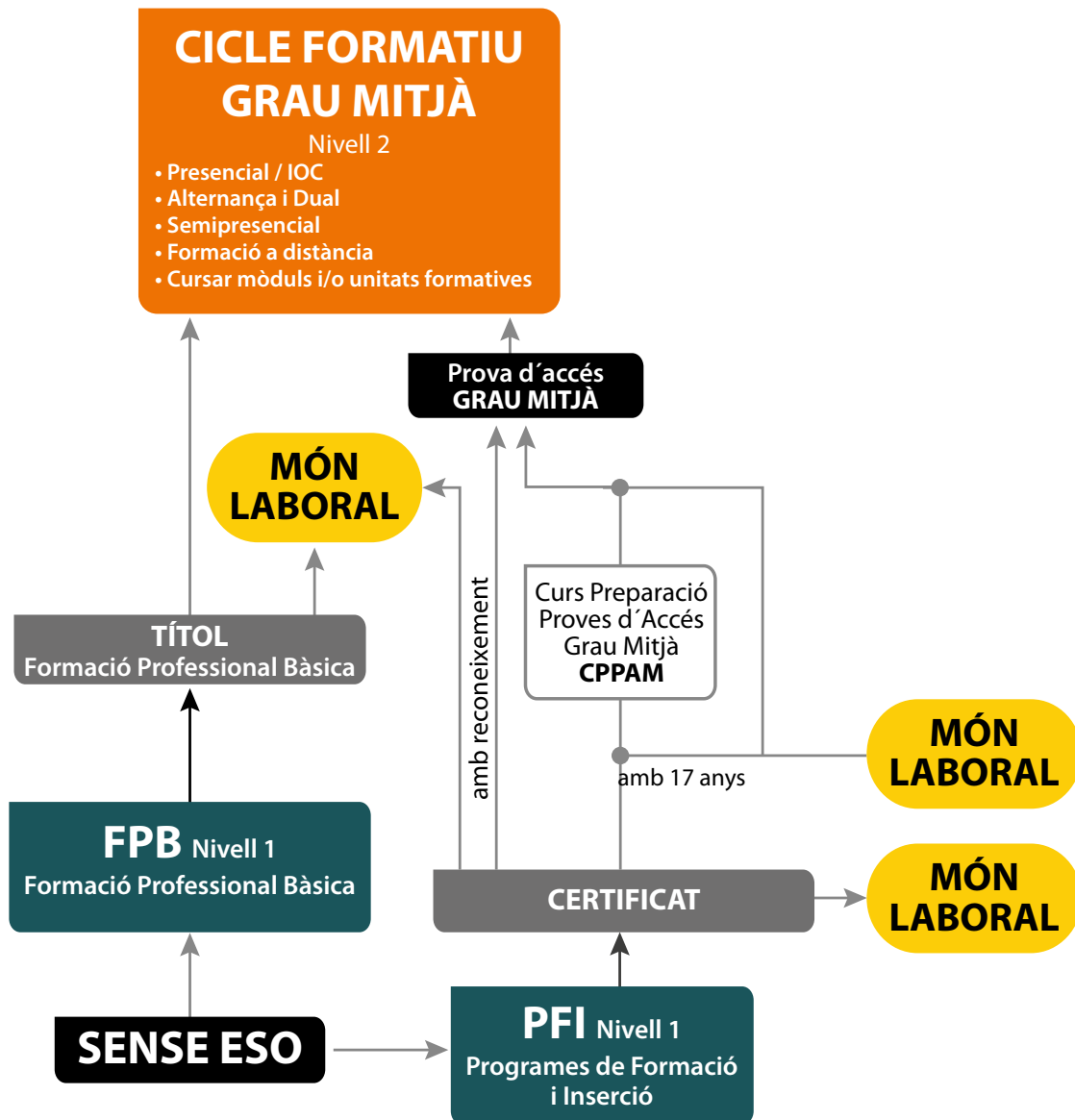
c. Escoles Pies, 57
17520 Puigcerdà
Tel. 972 14 09 31
b7905273@xtec.cat

PROPOSTES D'ITINERARIS

DIVERSES PROPOSTES D'ITINERARIS ACADÈMICS QUE ES PODEN SEGUIR ACTUALMENT AL SISTEMA EDUCATIU DE CATALUNYA DESPRÉS DE L'ESO



PROGRAMES PER A JOVES MAJORS DE 16 ANYS SENSE EL GRADUAT EN ESO



12

PROGRAMES PER A JOVES MAJORS DE 16 ANYS SENSE EL GRADUAT EN ESO: Programes de Formació i Inserció (PFI)

OBJECTIUS

Proporcionar als i a les joves entre 16 i 21 anys que no han obtingut el graduat d'educació secundària obligatòria les competències per tal que permetin incorporar-se al món laboral o continuar la formació, especialment en cicles de Formació Professional de grau mitjà.

ESTRUCTURA

MÒDULS DE FORMACIÓ PROFESSIONAL Entre 615 i 665 hores. Per a l'assoliment de les competències professionals. (inclouen pràctiques en empresa)	MÒDULS DE FORMACIÓ GENERAL Entre 335 i 385 hores. Per a l'adquisició de competències bàsiques i instrumentals que han de facilitar l'assoliment de les competències professionals.
TUTORIA, ACOMPANYAMENT I ORIENTACIÓ	

PROGRAMES

Aquests programes són organitzats per:

- ▶ El Departament d'Educació:
 - En instituts públics: Formació i Aprenentatge Professional (FIAP)
Plans d'Iniciació Professional (PIP)
 - En col·laboració amb administracions locals:
Plans de Transició al Treball (PTT)
- ▶ Altres entitats de formació (centres docents, administració local i altres establiments de formació):
Plans d'Iniciació Professional (PIP), autoritzats

13

CERTIFICACIÓ

La superació d'un Programa de Formació i Inserció comportarà:

- ▶ Una certificació expedida pel centre, on hi haurà de constar, almenys, el perfil professional corresponent al programa cursat, el grau d'aprofitament assolit per l'alumnat i la relació d'unitats de competència corresponents a qualificacions de nivell 1 que l'estudiant ha acreditat.

EFFECTES

- ▶ La superació d'aquells mòduls dels programes de formació i inserció que formin part d'un títol professional bàsic té caràcter acumulable per a l'obtenció d'aquest títol.
- ▶ Els programes de formació i inserció contenen unitats de competència corresponents a qualificacions de nivell 1 del Sistema Nacional de Qualificacions i Formació Professional i permetin obtenir el corresponent certificat de professionalitat que emet l'Administració laboral.
- ▶ El reconeixement de la formació rebuda en la realització de les proves d'accés per accedir a cicles de formació professional de grau mitjà, segons estableixi la convocatòria.
 - ▶ Si la qualificació del PFI és igual o superior a un 8: exempció total de la prova.
 - ▶ Si la qualificació del PFI és entre 5 i 8: exempció de la part científica i tecnològica de la prova. A més, sempre que la nota obtinguda en la prova sigui igual o superior a 4, s'afegirà a aquesta nota la qualificació del PFI multiplicada per 0,2.
- ▶ Continuació dels estudis en els centres de formació d'adults per tal d'obtenir el graduat d'educació secundària obligatòria.

PROGRAMES PER A JOVES MAJORS DE 16 ANYS SENSE EL GRADUAT EN ESO: Programes de Formació i Inserció (PFI)

CENTRES PÚBLICS

2019-2020

FAMÍLIA	PERFIL PROFESSIONAL	MODALITAT	CENTRE	LOCALITAT	TELÈFON
Administració i Gestió	Auxiliar d'activitats d'oficina i en serveis administratius generals	PIP	INS Carles Rahola	GIRONA	972 21 31 18
Agrària	Auxiliar en vivers i jardins	PTT	Centre Municipal d'Educació	PALAFRUGELL	972 30 43 45
	Auxiliar en vivers i jardins	FIAP	INS Narcís Xifra	GIRONA	972 21 26 12
	Auxiliar en vivers i jardins	PIP	INS Josep Brugulat	BANYOLES	972 57 14 31
Comerç i màrqueting	Auxiliar de vendes, oficina i atenció al públic	PTT	Espais Municipals	CASTELLÓ D'EMPÚRIES	972 25 01 65
	Auxiliar de vendes, oficina i atenció al públic	PTT	Centre de Formació Integrat	FIGUERES	972 51 12 96
	Auxiliar de vendes, oficina i atenció al públic	PTT	INS Narcís Xifra	GIRONA	972 20 97 88
	Auxiliar de vendes, oficina i atenció al públic	PTT	Espai Jove l'Esbotzada	L'ESCALA	972 77 48 48
	Auxiliar de vendes, oficina i atenció al públic	PTT	Centre Cívic Forum Felicià	LLORET DE MAR	972 37 28 42
	Auxiliar de vendes, oficina i atenció al públic	PTT	Aula d'Aprenentatge	PALAMÓS	972 31 87 02
	Auxiliar de vendes, oficina i atenció al públic	PTT	INS Salvador Espriu	SALT	972 24 02 46
	Auxiliar de vendes, oficina i atenció al públic	PTT	Edifici Creu Roja	SANT FELIU DE GUÍXOLS	972 11 75 40
	Auxiliar de vendes, oficina i atenció al públic	PIP	INS Abat Oliba	RIPOLL	972 70 11 50
	Auxiliar de vendes, oficina i atenció al públic	PIP	INS Pere Borrell	PUIGCERDÀ	972 88 02 75
	Auxiliar de comerç i atenció al públic	PTT	Institut Municipal d'Educació i Joventut	OLOT	972 26 66 12
	Edificació i Obra Civil	Auxiliar de pintura	FIAP	INS Serrallarga	BLANES
Auxiliar de pintura		FIAP	INS Santa Coloma de Farners	SANTA COLOMA DE FARNERS	972 84 21 05
Fabricació mecànica	Auxiliar de fabricació mecànica i instal·lacions electrotècniques	PTT	Institut Municipal d'Educació i Joventut	OLOT	972 26 66 12
	Auxiliar de serralleria i construcció metàl·liques	FIAP	INS Baix Empordà	PALAFRUGELL	972 30 03 23
Hoteleria i turisme	Auxiliar d'hoteleria: cuina i serveis de restauració	PTT	INS Narcís Xifra	GIRONA	972 20 97 88
	Auxiliar d'hoteleria: cuina i serveis de restauració	PTT	Centre Cívic Forum Felicià	LLORET DE MAR	972 37 28 42
	Auxiliar d'hoteleria: cuina i serveis de restauració	PTT	Centre Municipal d'Educació	PALAFRUGELL	972 30 43 45
	Auxiliar d'hoteleria: cuina i serveis de restauració	PTT	Edifici Creu Roja	SANT FELIU DE GUÍXOLS	972 11 75 40
	Auxiliar d'hoteleria: cuina i serveis de restauració	PTT	Institut Municipal d'Educació i Joventut	OLOT	972 26 66 12
Informàtica i comunicacions	Auxiliar en muntatges i manteniment d'equips informàtics	PTT	Centre de Formació Integrat	FIGUERES	972 51 12 96
	Auxiliar en muntatges i manteniment d'equips informàtics	PTT	Casa de les Vídues	LLAGOSTERA	972 83 19 95
Instal·lació i manteniment	Auxiliar de muntatges d'instal·lacions elèctriques i d'aigua i gas	PTT	SI Salvador Sunyer	SALT	972 23 49 75
	Auxiliar de muntatges d'instal·lacions elèctriques i d'aigua i gas	FIAP	INS Serrallarga	BLANES	972 33 10 05
	Auxiliar de muntatges d'instal·lacions electrotècniques en edificis	FIAP	INS Narcís Xifra	GIRONA	972 21 26 12

14

PROGRAMES PER A JOVES MAJORS DE 16 ANYS SENSE EL GRADUAT EN ESO: Programes de Formació i Inserció (PFI)

CENTRES PRIVATS (PIP AUTORITZATS)

2019-2020

FAMÍLIA	PERFIL PROFESSIONAL	CENTRE	LOCALITAT	TELÈFON
Administració i gestió	Auxiliar d'activitats d'oficina i en serveis administratius generals (NEE)	Fundació Síndrome de Down de Girona i Comarques Astrid-21	GIRONA	972 23 40 19
Agrària	Auxiliar d'activitats forestals	Escola Pia	OLOT	972 27 12 80
Fusta, moble i suro	Auxiliar en treballs de fusteria i instal·lacions de mobles	Aula-Format, S.L.	OLOT	972 27 34 98
Hoteleria i turisme	Auxiliar d'hoteleria: cuina i serveis de restauració	Fundació Privada Obra Social i Comunitària de Bellvitge - Oscobe	SANT GREGORI	972 22 16 57
	Auxiliar de pastisseria i fleca	Escola Pia	SALT	972 24 99 93
Imatge personal	Auxiliar d'imatge personal: perruqueria i estètica	Escola Pia	SALT	972 24 99 93
	Auxiliar d'imatge personal: perruqueria i estètica	Escola Noves Tendències, S.L.	GIRONA	972 24 47 88
Informàtica i comunicacions	Auxiliar de muntatge i manteniment d'equips informàtics	Escola Tècnica de Girona S.L.	GIRONA	972 20 83 16
Transport i manteniment vehicles	Auxiliar de reparació i manteniment de vehicles lleugers	Escola Tècnica de Girona S.L.	GIRONA	972 20 83 16
	Auxiliar de reparació i manteniment de vehicles lleugers	Centre Tècnic d'Automoció S.L.	FIGUERES	972 50 54 98
	Auxiliar de reparació i manteniment de vehicles lleugers	Aula-Format, S.L.	SANTA COLOMA DE FARNERS	972 27 34 98

15

PROGRAMES PER A JOVES MAJORS DE 16 ANYS SENSE EL GRADUAT EN ESO: Formació Professional Bàsica (FPB)

REQUISITS SIMULTANIS D'ACCÉS

- ▶ Tenir complerts quinze anys, i no tenir complerts els 18 anys d'edat en el moment de l'accés ni durant l'any natural en curs.
- ▶ Haver cursat 3r de l'ESO, excepcionalment, haver cursat el 2n curs
- ▶ Haver estat proposat per l'equip docent, mitjançant el corresponent Consell Orientador, amb l'aprovació dels pares, mares o tutors legals per a la incorporació a un cicle de formació professional bàsica.

EFFECTES TRANSITORIS DE L'FPB

- ▶ Obtenció del títol de GESO dels alumnes que finalitzin 2n curs i obtinguin qualificació final positiva.
- ▶ Durada 2 cursos (2.000 hores).
- ▶ Per alumnes sense títol de graduat en ESO.
- ▶ Qualificació professional Nivell.

16

ESTRUCTURA

Els cicles formatius d'FPB, estan organitzats en Mòduls Professionals:

- ▶ Mòduls professionals associats a una o més unitats de competència.
- ▶ Mòduls professionals associats a blocs comuns.
- ▶ Mòdul professional d'Entorn laboral
- ▶ Mòdul professional de Síntesi
- ▶ Tutoria
- ▶ Mòdul professional Formació en centres de treball (FCT)

CENTRE ON S'IMPARTEIX

PERFIL PROFESSIONAL	MODALITAT	CENTRE	LOCALITAT	TELÈFON
Serveis Administratius	PFI	Institut Vallvera	Salt	972 23 19 19

PROGRAMES PER A JOVES MAJORS DE 16 ANYS SENSE EL GRADUAT EN ESO: Itineraris Formatius Específics (IFE)

CARACTERÍSTIQUES

- ▶ Els itineraris, que tenen una durada de quatre anys (3.360 hores), inclouen continguts professionalitzadors i continguts relacionats amb el desenvolupament d'habilitats personals i socials dels alumnes.
- ▶ Preferentment per alumnes sense títol de graduat en ESO.
- ▶ Són ensenyaments professionals adreçats a alumnes d'entre 16 i 20 anys (durant l'any natural que inicien l'itinerari) amb **necessitats educatives especials associades a una discapacitat intel·lectual lleu o moderada i que no es troben en disposició de seguir la formació professional ordinària.**
- ▶ Els itineraris estan organitzats pels mòduls professionals comuns i mòduls professionals específics.
- ▶ La seva finalitat és que els alumnes incrementin la seva autonomia personal i assoleixin les competències professionals que els facilitin la transició a la vida adulta i la inclusió social i laboral.
- ▶ El certificat acadèmic i professional amb la qualificació obtinguda i l'acreditació de les competències professionals assolides.

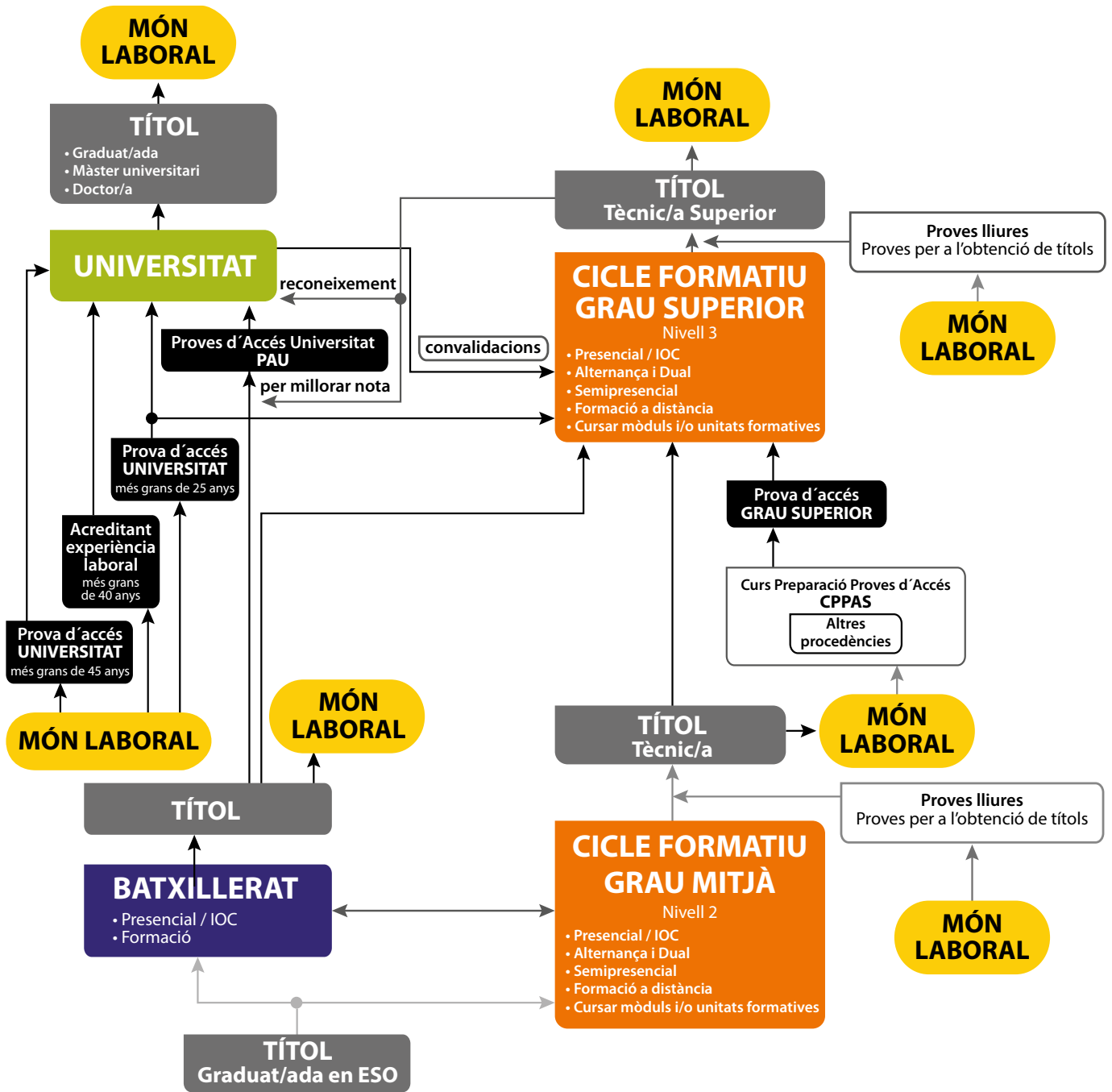
17

CENTRE ON S'IMPARTEIX

PERFIL PROFESSIONAL	MODALITAT	CENTRE	LOCALITAT	TELÈFON
Auxiliar en vendes i atenció al públic	IFE	Institut Montilivi de Girona	Girona	972 20 94 58
Auxiliar en vendes i atenció al públic	IFE	CEE Joan XXIII	Olot	972 27 23 16
Auxiliar en vendes i atenció al públic	IFE	Institut Serrallarga	Blanes	972 33 10 05
Auxiliar en cura d'animals i espais verds	IFE	CEE Els Àngels	Palamós	972 31 57 69

BATXILLERAT

18



BATXILLERAT

El batxillerat és l'etapa que es cursa normalment entre els 16 i els 18 anys, tot i que és oberta a persones de qualsevol edat, ja sigui de forma presencial o a distància.

El batxillerat prepara els alumnes per a la seva incorporació a estudis posteriors, tant professionals com universitaris, i per a l'accés al món laboral.

ACCÉS

Graduat/ada en educació secundària

Títol de tècnic/a en qualsevol cicle formatiu de grau mitjà, cicle d'arts plàstiques i disseny o cicle d'esports.

Haver cursat 2n BUP. (màxim 2 matèries suspeses)

Títol de tècnic/a auxiliar de FP1

Títol de tècnic/a superior en qualsevol cicle formatiu de grau superior

Títol de tècnic/a especialista de FP2

Estudis de sistemes educatius estrangers homologats o en tràmit amb el títol de GESO i de tècnic/a.

DURADA

És una etapa formada per 2 cursos de 30 hores lectives setmanals.

ON ES POT ESTUDIAR?

- ▶ Instituts d'educació secundària, centres privats o concertats (diürn)
- ▶ Nocturn
- ▶ Batxillerat a distància- IOC - ioc.xtec.cat/educacio/
- ▶ Centres integrats (simultaneïtat amb estudis de música i dansa)
- ▶ Centres amb currículum mixt batxillerat-baccalauréat
<http://xtec.gencat.cat/ca/curriculum/batxillerat/baccalaureat/>
- ▶ Centres que imparteixen batxillerat internacional

MODALITATS

- ▶ Ciències i tecnologia
- ▶ Humanitats i ciències socials
- ▶ Arts

SORTIDES

- ▶ A la universitat (un cop aprovades les proves d'accés), i en alguns casos prova d'aptitud personal.
- ▶ A un cicle formatiu de grau superior de formació professional específica, d'arts plàstiques i disseny.
- ▶ A un cicle formatiu de grau superior d'ensenyaments esportius, si es tenen els requisits d'accés.
- ▶ Als ensenyaments superiors artístics (un cop superada una prova específica d'accés).
- ▶ Al món laboral.

ESTRUCTURA DEL BATXILLERAT

ESTRUCTURA

El currículum de batxillerat consta d'una part comuna (les matèries comunes) i una part diversificada (la matèria comuna d'opció al primer curs i al segon, les matèries de modalitat, les matèries específiques i el treball de recerca). A més, els alumnes tenen assignada una hora setmanal de tutoria.

En total, l'alumnat fa 30 hores setmanals cada curs.

Les matèries comunes són les mateixes per a totes les modalitats de batxillerat.

La matèria comuna d'opció de cada modalitat és: Matemàtiques per la modalitat de ciències i tecnologia, Llatí per l'itinerari d'humanitats, Matemàtiques aplicades a les ciències socials per a l'itinerari de ciències socials i Història i fonaments de les arts per a la modalitat d'arts.

L'alumnat, al final del batxillerat, ha d'haver cursat al menys 6 matèries d'una mateixa modalitat: la matèria d'opció de la modalitat triada i, com a mínim 2 matèries més de la seva modalitat a cada curs.

La resta d'horari es completa amb altres matèries de la pròpia modalitat, d'altres modalitats o específiques.

També caldrà que realitzi de forma obligatòria el treball de recerca, on aplica els coneixements adquirits i posa en pràctica les seves capacitats d'investigació, alhora que es prepara per a futurs treballs similars.

20

DISTRIBUCIÓ HORÀRIA

Matèries	1r	2n
Llengua catalana i literatura	2	2
Llengua castellana i literatura	2	2
Llengua estrangera	3	3
Educació física	2	
Filosofia	2	
Ciències per al món contemporani	2	
Història de la filosofia		3
Història		3
Tutoria	1	1
Treball de recerca		(*)
Matèria comuna d'opció	4	4
Matèria de modalitat	4	4
Matèria de modalitat	4	4
Modalitat o específiques	4 o 2+2	4 o 2+2
TOTAL HORES	30	30

Modalitat		Matèria comuna d'opció
Ciències i tecnologia		Matemàtiques I i II
Humanitats i ciències socials	Humanitats	Llatí I i II
	Ciències socials	Matemàtiques CS I i II
Arts		Fonaments de les Arts I i II

ESTRUCTURA DEL BATXILLERAT

MATÈRIES DE MODALITAT I ESPECÍFIQUES

► Ciències i tecnologia

Persones interessades en les ciències experimentals, les matemàtiques, els estudis relacionats amb continguts científicosanitaris i el món dels processos tecnològics i dels materials, instruments, aparells i màquines.

Ciències i tecnologia	1r	2n
Biologia I i II	4	4
Ciències de la Terra (geologia) I i II	4	4
Dibuix Tècnic I i II	4	4
Electrotècnia		4
Física I i II	4	4
Química I i II	4	4
Tecnologia Industrial I i II	4	4

► Humanitats i ciències socials

Persones amb inquietuds relacionades amb els estudis lingüístics i literaris, la filosofia, les manifestacions culturals, les ciències socials, jurídiques, polítiques i econòmiques, la gestió i administració pública, la comunicació, les relacions públiques, la publicitat, el turisme i altres serveis d'oci.

Humanitats i ciències socials	1r	2n
Economia	4	
Economia d'Empresa I i II	4	4
Geografia		4
Grec I i II	4	4
Història de l'Art		4
Història del Món Contemporani	4	
Literatura Castellana		4
Literatura Catalana		4
Literatura Universal	4	
Llatí I i II (**)	4	4
Matemàtiques CS I i II (**)	4	4

► Arts

Persones interessades en les arts, caracteritzades per la sensibilitat, l'expressió i la creativitat; amb inquietuds entorn del món audiovisual, les arts gràfiques, el disseny, el patronatge, els mitjans de comunicació, la publicitat, les arts escèniques, la producció i la gestió d'empreses del sector cultural.

Arts	1r	2n
Anàlisi Musical I i II	4	4
Anatomia Aplicada	4	
Arts Escèniques		4
Cultura Audiovisual I i II	2	4
Dibuix Artístic I i II	4	4
Dibuix Tècnic I i II	4	4
Disseny		4
Història del Món Contemporani	4	
Literatura Castellana		4
Literatura Catalana		4
Literatura Universal	4	
Llenguatge i Pràctica Musical	4	
Volum	4	

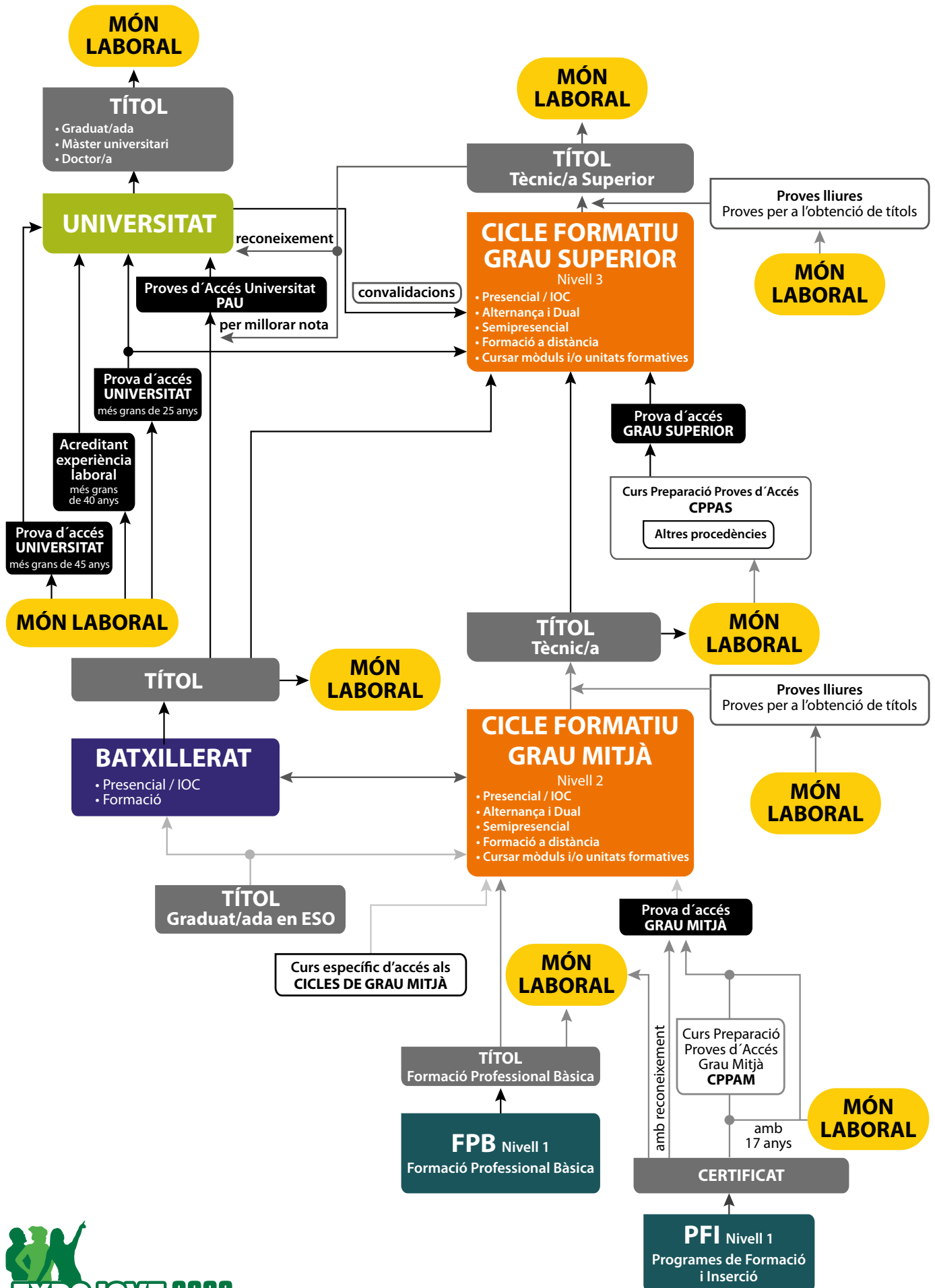
Matèries específiques	1r	2n
Una altra matèria de modalitat	4	4
Història de la Música i la Dansa		2
Llengua i Cultura Occitanes		2
Psicologia		2
Segona Llengua Estrangera I i II (***)		2 + 2
Sociologia		2
Tèc. d'Expressió Gràficoplàstica		2
Religió		2
Estada a l'Empresa		2
Específica de centre	2	2

** Si no s'han cursat com a matèria comuna d'opció

*** Amb opció a impartir 4 hores en un sol curs, per exemple a primer.

CICLES FORMATIUS DE GRAU MITJÀ

22



FORMACIÓ PROFESSIONAL ESPECÍFICA: CICLES FORMATIUS GRAU MITJÀ

La formació professional comprèn un conjunt d'ensenyaments que capaciten per a l'exercici qualificat de diverses professions, que s'agrupen en 26 famílies professionals.

TIPUS	ACCÉS	TÍTOL que dóna	OPCIONS en acabar
Cicles formatius de grau mitjà (CFGM) - LOE - LOGSE	Graduat en ESO 2n de BUP (Màxim dues matèries pendents) FP1 (títol de tècnic aux.) Mòdul professional 2 Prova d'accés a GM A partir de 17 anys Tenir altres estudis equivalents a efectes acadèmics Proves d'accés a la Universitat Curs específic d'accés als cicles de grau mitjà Haver superat els mòduls obligatoris d'un PQPI	Tècnic en l'especialitat cursada	Món laboral Batxillerat (amb possibilitat de convalidació d'algunes matèries) Altres Cicles Formatius de Grau Mitjà CFGS

23

CURRÍCULUM Mòduls

- Mòduls professionals associats** a una o més unitats de competència.
- Mòduls professionals de suport**, que contenen formació de base o transversal a diferents cicles formatius.
- Mòduls professionals comuns** a tots els títols:
 - Mòdul de formació i orientació laboral (FOL)
 - Mòdul d'empresa i iniciativa emprenedora (EIE)
 - Mòdul de formació en centres de treball (FCT)
- Mòdul de síntesi**, en tots els cicles formatius de grau mitjà.

CATÀLEG DE CICLES FORMATIUS DE GRAU MITJÀ / 2019-2020

CENTRES PÚBLICS

FAMÍLIA	CODI	CICLE	HORES	INSTITUT	LOCALITAT	TELÈFON
Activitats físiques i esportives	0101	Conducció d'activitats físicoesportives medi natural	1400	PERE ALSIUS	BANYOLES	972 570 991
	0101	Conducció d'activitats físicoesportives medi natural	1400	ROCAGROSSA	LLORET DE MAR	972 367 489
	0101	Conducció d'activitats físicoesportives medi natural	1400	ILLA DE RODES	ROSES	972 154 383
	0101	Conducció d'activitats físicoesportives medi natural	1400	MONTGRÍ	TORROELLA DE MONTGRÍ	972 759 242
	0101	Conducció d'activitats físicoesportives medi natural	1400	SALVADOR ESPRIU	SALT	972 240 246
	0101	Conducció d'activitats físicoesportives medi natural	1400	PERE BORRELL	PUIGCERDÀ	972 880 275
Administració i gestió	AG10	Gestió administrativa	2000	MONTSORIU	ARBÚCIES	972 860 154
	AG10	Gestió administrativa	2000	SERRALLARGA	BLANES	972 331 005
	AG10	Gestió administrativa	2000	JOSEP BRUGULAT	BANYOLES	972 571 431
	AG10	Gestió administrativa	2000	MONTILIVI	GIRONA	972 209 458
	AG10	Gestió administrativa	2000	LA BISBAL	BISBAL, LA	972 640 016
	AG10	Gestió administrativa	2000	BOSC DE LA COMA	OLOT	972 267 012
	AG10	Gestió administrativa	2000	BAIX EMPORDÀ	PALAFRUGELL	972 300 323
	AG10	Gestió administrativa	2000	PERE BORRELL	PUIGCERDÀ	972 880 275
	AG10	Gestió administrativa	2000	ABAT OLIBA	RIPOLL	972 701 150
	AG10	Gestió administrativa	2000	CAP NORFEU	ROSES	972 150 567
	AG10	Gestió administrativa	2000	VALLVERA	SALT	972 231 919
	AG10	Gestió administrativa	2000	ST. FELIU DE GUÍXOLS	ST. FELIU DE GUÍXOLS	972 820 118
	AG10	Gestió administrativa	2000	STA.COLOMA DE F	STA.COLOMA DE F	972 842 105
	AG10	Gestió administrativa	2000	CENDRASSOS	FIGUERES	972 507 908
	AG11	Gestió administrativa, perfil prof. d'àmbit jurídic	2000	SERRALLARGA	BLANES	972 331 005
AG11	Gestió administrativa, perfil prof. d'àmbit jurídic	2000	MONTILIVI	GIRONA	972 209 458	
AG11	Gestió administrativa, perfil prof. d'àmbit jurídic	2000	BAIX EMPORDÀ	PALAFRUGELL	972 300 323	
Agrària	AR10	Producció agropecuària	2000	LA GARROTXA	OLOT	972 262 200
	AR50	Jardineria i floristeria	2000	LA GARROTXA	OLOT	972 262 200
	AR50	Jardineria i floristeria -DUAL-	2000	SALVADOR ESPRIU	SALT	972 240 246
	AR50	Jardineria i floristeria	2000	LA BISBAL	LA BISBAL	972 640 016
	AR50	Jardineria i floristeria	2000	ESC.CAPAC.FORESTAL	STA.COLOMA DE F	972 841 765
Arts gràfiques	AF10	Preimpresió digital -DUAL-	2000	SANTA EUGÈNIA	GIRONA	972 230 111
	AF21	Impressió gràfica (perfil professional convertint) -DUAL-	2000	SANTA EUGÈNIA	GIRONA	972 230 111
Comerç i màrqueting	CM10	Activitats comercials	2000	SANTA EUGÈNIA	GIRONA	972 230 111
	CM10	Activitats comercials	2000	SERRALLARGA	BLANES	972 331 005
	CM10	Activitats comercials -DUAL-	2000	SI SALVADOR SUNYER	SALT	972 234 975
	CM10	Activitats comercials -DUAL-	2000	ST. FELIU DE G.	ST. FELIU DE G.	972 820 118
	CM10	Activitats comercials/AC Turisme -DUAL-	2000	MONTGRÍ	TORROELLA DE M,.	972 759 242
	CM10	Activitats comercials -DUAL-	2000	VILAFANT	VILAFANT	972 508 285
Edificació i Obra Civil	EO10	Obres d'interior, decoració i rehabilitació	2000	STA. EUGÈNIA	GIRONA	972 230 111
Electricitat i electrònica	EE10 (1)	Instal·lacions elèctriques i automàtiques	2000	NARCÍS MONTURIOL	FIGUERES	972 671 604
	EE10	Instal·lacions elèctriques i automàtiques	2000	LA GARROTXA	OLOT	972 262 200
	EE10	Instal·lacions elèctriques i automàtiques	2000	BAIX EMPORDÀ	PALAFRUGELL	972 300 323
	EE10 (1)	Instal·lacions elèctriques i automàtiques	2000	ABAT OLIBA	RIPOLL	972 701 150
	EE10	Instal·lacions elèctriques i automàtiques -DUAL-	2000	ST. FELIU DE GUÍXOLS	ST. FELIU DE GUÍXOLS	972 820 118
	EE10	Instal·lacions elèctriques i automàtiques	2000	STA.COLOMA DE F	STA.COLOMA DE F	972 842 105
	EE10	Instal·lacions elèctriques i automàtiques	2000	SERRALLARGA	BLANES	972 331 005

TÍTOLS QUE COMENCEN A IMPARTIR-SE EL CURS 2019-2020

DUAL: ALTERNANÇA FORMACIÓ INSTITUT-EMPRESA (contracte laboral o beca-salari)

(1): ITINERARI PROFESSIONALITZADOR: 2 CICLES FORMATIUS EN 3 CURSOS EN EL MATEIX CENTRE

(2): ALTERNANÇA SIMPLE, DISTRIBUCIÓ DEL CF EN 3 ANYS I AMPLIACIÓ DEL CURRÍCULUM PER ESPECIALITZACIÓ

(3): UN GRUP EN ALTERNANÇA DUAL

(*): NOU CICLE QUE SUBSTITUEIX L'ADAPTACIÓ CURRICULAR DEL CICLE IM11 DE LA FAMÍLIA D'INSTAL. I MANTENIMENT

CATÀLEG DE CICLES FORMATIUS DE GRAU MITJÀ / 2019-2020

FAMÍLIA	CODI	CICLE	HORES	INSTITUT	LOCALITAT	TELÈFON
	EE10	Instal·lacions elèctriques i automàtiques -DUAL-	2000	NARCÍS XIFRA	GIRONA	972 212 612
	EE10	Instal·lacions elèctriques i automàtiques	2000	SANTA EUGÈNIA	GIRONA	972 230 111
	EE30	Instal·lacions de telecomunicacions	2000	NARCÍS XIFRA	GIRONA	972 209 458
	EE30 (1)	Instal·lacions de telecomunicacions	2000	NARCÍS MONTURIOL	FIGUERES	972 671 604
Fabricació mecànica	FM20	Mecanització	2000	SANTA EUGÈNIA	GIRONA	972 230 111
	FM20	Mecanització	2000	LA GARROTXA	OLOT	972 262 200
Fusta, moble i suro	FS20	Instal·lació i moblament	2000	JOSEP BRUGULAT	BANYOLES	972 571 431
	FS10 (1)	Fusteria i moble	2000	JOSEP BRUGULAT	BANYOLES	972 571 431
Hoteleria i turisme	HT10	Cuina i gastronomia	2000	ESC. HOSTALERIA I TUR.	GIRONA	972 220 122
	HT10 (1)	Cuina i gastronomia	2000	BAIX EMPORDÀ	PALAFRUGELL	972 300 323
	HT10	Cuina i gastronomia -DUAL-	2000	PERE BORRELL	PUIGCERDÀ	972 880 275
	HT10	Cuina i gastronomia	2000	RAMON COLL I RODÉS	LLORET DE MAR	972 370 385
	HT10	Cuina i gastronomia	2000	ABAT OLIBA	RIPOLL	972 701 150
	HT10	Cuina i gastronomia	2000	OLIVAR GRAN	FIGUERES	972 504 562
	HT30	Serveis de restauració	2000	OLIVAR GRAN	FIGUERES	972 504 562
	HT30	Serveis de restauració	2000	ESC. HOSTALERIA I TUR.	GIRONA	972 220 122
	HT30	Serveis de restauració	2000	RAMON COLL I RODÉS	LLORET DE MAR	972 370 385
	HT30 (1)	Serveis de restauració -DUAL-	2000	BAIX EMPORDÀ	PALAFRUGELL	972 300 323
Imatge personal	IP20	Estètica i bellesa	2000	NARCÍS MONTURIOL	FIGUERES	972 671 604
	IP20	Estètica i bellesa	2000	NARCÍS XIFRA	GIRONA	972 212 612
	IP20	Estètica i bellesa	2000	SANT FELIU GUÍXOLS	ST.FELIU DE G.	972 820 118
	IP10	Perruqueria i cosmètica capil·lar	2000	NARCÍS MONTURIOL	FIGUERES	972 671 604
	IP10	Perruqueria i cosmètica capil·lar	2000	NARCÍS XIFRA	GIRONA	972 212 612
	IP10	Perruqueria i cosmètica capil·lar	2000	SANT FELIU GUÍXOLS	ST.FELIU DE G.	972 820 118
Indústries alimentàries	IA10	Elaboració de productes alimentaris -DUAL-	2000	VESCOMTAT DE CABRERA	HOSTALRIC	972 864 987
	IA10	Elaboració de productes alimentaris -DUAL-	2000	LA GARROTXA	OLOT	972 262 200
	IA30	Olis d'oliva i vins -DUAL-	2000	LLANÇÀ	LLANÇÀ	972 121 489
	IA60	Forneria, pastisseria i confiteria	2000	OLIVAR GRAN	FIGUERES	972 504 562
	IA60	Forneria, pastisseria i confiteria	2000	ESC. HOSTALERIA I TUR.	GIRONA	972 220 122
	IA60	Forneria, pastisseria i confiteria -DUAL-	2000	RAMON COLL I RODÉS	LLORET DE MAR	972 370 385
	IA60	Forneria, pastisseria i confiteria	2000	BAIX EMPORDÀ	PALAFRUGELL	972 300 323
	IA60	Forneria, pastisseria i confiteria	2000	ABAT OLIBA	RIPOLL	972 701 150
Informàtica i comunicacions	IC10	Sistemes microinformàtics i xarxes	2000	RAFAEL CAMPALANS	ANGLÈS	972 421 207
	IC10	Sistemes microinformàtics i xarxes	2000	PLA DE L'ESTANY	BANYOLES	972 580 793
	IC10	Sistemes microinformàtics i xarxes	2000	SA PALOMERA	BLANES	972 350 909
	IC10	Sistemes microinformàtics i xarxes	2000	CENDRASSOS	FIGUERES	972 507 908
	IC10	Sistemes microinformàtics i xarxes	2000	BOSC DE LA COMA	OLOT	972 267 012
	IC10	Sistemes microinformàtics i xarxes	2000	PALAMÓS	PALAMÓS	972 602 344
	IC10	Sistemes microinformàtics i xarxes	2000	SALVADOR ESPRIU	SALT	972 240 246
	IC10	Sistemes microinformàtics i xarxes	2000	VIDRERES	VIDRERES	972 850 711
Instal·lació i manteniment	IM10 (2)	Manteniment electromecànic/Const.i munt. autocars	2500	MONTSORIU	ARBÚCIES	972 860 154
	IM10	Manteniment electromecànic	2000	JOSEP BRUGULAT	BANYOLES	972 571 431
	IM10	Manteniment electromecànic/AC Producció mecàn -DUAL-	2000	NARCÍS MONTURIOL	FIGUERES	972 671 604
	IM10 (3)	Manteniment electromecànic -DUAL-	2000	NARCÍS XIFRA	GIRONA	972 212 612
	IM10	Manteniment electromecànic	2000	LA GARROTXA	OLOT	972 262 200
	IM10 (1)	Manteniment electromecànic	2000	ABAT OLIBA	RIPOLL	972 701 150
	IM20 (1)	Instal·lacions de producció de calor	2000	SANTA EUGÈNIA	GIRONA	972 230 111
	IM30 (1)	instal·lacions frigorífiques i de climatització (4)	2000	SANTA EUGÈNIA	GIRONA	972 230 111
Química	QU20	Operacions de laboratori	2000	MONTILIVI	GIRONA	972 209 458
Sanitat	1601	Cures aux. d'infermeria	1400	S'AGULLA	BLANES	972 331 460

TÍTOLS QUE COMENCEN A IMPARTIR-SE EL CURS 2019-2020

DUAL: ALTERNANÇA FORMACIÓ INSTITUT-EMPRESA (contracte laboral o beca-salari)

(1): ITINERARI PROFESSIONALITZADOR: 2 CICLES FORMATIUS EN 3 CURSOS EN EL MATEIX CENTRE

(2): ALTERNANÇA SIMPLE, DISTRIBUCIÓ DEL CF EN 3 ANYS I AMPLIACIÓ DEL CURRÍCULUM PER ESPECIALITZACIÓ

(3): UN GRUP EN ALTERNANÇA DUAL

(*) : NOU CICLE QUE SUBSTITUEIX L'ADAPTACIÓ CURRICULAR DEL CICLE IM11 DE LA FAMÍLIA D'INSTAL. I MANTENIMENT

CATÀLEG DE CICLES FORMATIUS DE GRAU MITJÀ / 2019-2020

FAMÍLIA	CODI	CICLE	HORES	INSTITUT	LOCALITAT	TELÈFON
	1601	Cures aux. d'infermeria	1400	ALEXANDRE DEULOFEU	FIGUERES	972 505 674
	1601	Cures aux. d'infermeria	1400	NARCÍS XIFRA	GIRONA	972 212 612
	1601	Cures aux. d'infermeria	1400	PALAMÓS	PALAMÓS	972 602 344
	1601	Cures aux. d'infermeria	1400	LA GARROTXA	OLOT	972 262 200
	1601 (1)	Cures aux. d'infermeria	1400	PERE BORRELL	PUIGCERDÀ	972 880 275
	SA20	Farmàcia i parafarmàcia	2000	ALEXANDRE DEULOFEU	FIGUERES	972 505 674
	SA20	Farmàcia i parafarmàcia	2000	NARCÍS XIFRA	GIRONA	972 212 612
	SA20	Farmàcia i parafarmàcia -DUAL-	2000	PALAMÓS	PALAMÓS	972 602 344
	SA30	Emergències sanitàries	2000	NARCÍS XIFRA	GIRONA	972 212 612
Serveis socioculturals i a la comunitat	SC10	Atenció a persones en situació de dependència -DUAL-	2000	PLA DE L'ESTANY	BANYOLES	972580 793
	SC10	Atenció a persones en situació de dependència	2000	LA BISBAL	LA BISBAL	972 640 016
	SC10	Atenció a persones en situació de dependència	2000	S'AGULLA	BLANES	972 331 460
	SC10	Atenció a persones en situació de dependència	2000	RAMON MUNTANER	FIGUERES	972 672 559
	SC10	Atenció a persones en situació de dependència -DUAL-	2000	MONTACOPA	OLOT	972 267 000
	SC10	Atenció a persones en situació de dependència	2000	PALAMÓS	PALAMÓS	972 602 344
	SC10 (1)	Atenció a persones en situació de dependència	2000	PERE BORRELL	PUIGCERDÀ	972 880 275
	SC10	Atenció a persones en situació de dependència	2000	VALLVERA	SALT	972 231 919
	SC10	Atenció a persones en situació de dependència	2000	STA. COLOMA DE F	STA. COLOMA DE F	972 842 105
Textil, confecció i pell	TX50	Confecció i moda	2000	LA GARROTXA	OLOT	972 262 200
Transport i manteniment de vehicles	TM20	Carrosseria -DUAL-	2000	MONTILIVI	GIRONA	972 209 458
	TM10	Electromecànica de vehicles automòbils	2000	NARCÍS MONTURIOL	FIGUERES	972 671 604
	TM10	Electromecànica de vehicles automòbils -DUAL-	2000	MONTILIVI	GIRONA	972 209 458
	TM10	Electromecànica de vehicles automòbils	2000	BAIX EMPORDÀ	PALAFRUGELL	972 300 323
	TM60	Manteniment d'embarcacions d'esbarjo -DUAL-	2000	CASTELLÓ D'EMPÚRIES	CASTELLÓ D'EMPÚRIES	972 250 768
	TM60	Manteniment d'embarcacions d'esbarjo	2000	SANT FELIU GUÍXOLS	ST. FELIU DE GUÍXOLS	972 820 118

26

CENTRES PRIVATS

FAMÍLIA	CODI	CICLE	HORES	INSTITUT	LOCALITAT	TELÈFON
Activitats físiques i esportives	0101	Conducció d'activitats físicoesportives medi natural	1400	VITAE GIRONA	GIRONA	934 170 514
	0101	Conducció d'activitats físicoesportives medi natural	1400	ESCOLA PIA	OLOT	972 260 212
Agrària	AR60	Activitats Eqüestres	2000	C.F. EQÜESTRE C.A.V.A.	SANT MARTIVELL	972 491 046
Administració i gestió	AG10	Gestió administrativa	2000	LA SALLE	GIRONA	972 200 292
Comerç i màrqueting	CM10	Activitats comercials	2000	C. ESC. EMPORDÀ S. JOSEP	ROSES	972 257 397
	CM10	Activitats comercials	2000	ESCOLA TÈC. GIRONA	GIRONA	972 208 316
Imatge i so	IS10	Vídeo, discjòquei i so	2000	ETECAM	SALT	660 159 785
Informàtica i comunicacions	IC10	Sistemes microinformàtics i xarxes	2000	LA SALLE	GIRONA	972 200 292
Sanitat	1601	Cures aux. d'infermeria	1400	AUREA	GIRONA	972 298 082
	SA30	Emergències sanitàries	2000	GARBÍ	SALT	972 405 130
Transport i manteniment de vehicles	TM10	Electromecànica de vehicles automòbils	2000	CTA	FIGUERES	972 505 498
	TM10	Electromecànica de vehicles automòbils	2000	ESCOLA TÈC. GIRONA	GIRONA	972 208 316
	TM20	Carrosseria	2000	CTA	FIGUERES	972 505 498
	TM20	Carrosseria	2000	ESCOLA TÈC. GIRONA	GIRONA	972 208 316
Serveis socioculturals i a la comunitat	SC10	Atenció a persones en situació de dependència	2000	FEDAC-ST NARCIS	GIRONA	972 233142

TÍTOLS QUE COMENCEN A IMPARTIR-SE EL CURS 2019-2020

DUAL: ALTERNANÇA FORMACIÓ INSTITUT-EMPRESA (contracte laboral o beca-salari)

(1): ITINERARI PROFESSIONALITZADOR: 2 CICLES FORMATIUS EN 3 CURSOS EN EL MATEIX CENTRE

(2): ALTERNANÇA SIMPLE, DISTRIBUCIÓ DEL CF EN 3 ANYS I AMPLIACIÓ DEL CURRÍCULUM PER ESPECIALITZACIÓ

(3): UN GRUP EN ALTERNANÇA DUAL

(*): NOU CICLE QUE SUBSTITUEIX L'ADAPTACIÓ CURRICULAR DEL CICLE IM11 DE LA FAMÍLIA D'INSTAL. I MANTENIMENT

CATÀLEG DE CICLES FORMATIUS DE GRAU MITJÀ / 2019-2020

CICLES RÈGIM ESPECIAL GRAU MITJÀ

ARTS PLÀSTIQUES I DISSENY - CENTRES PÚBLICS

FAMILIA	CODI	CICLE	HORES	INSTITUT	LOCALITAT	TELÈFON
Arts aplicades al mur	5701	Revestiments murals	1600	EASD D'OLOT	OLOT	972 262 403
Comunicació gràfica i audiovisual	CG20	Assistència al producte gràfic imprès	1600	EASD D'OLOT	OLOT	972 262 403

CENTRES PRIVATS

FAMILIA	CODI	CICLE	HORES	INSTITUT	LOCALITAT	TELÈFON
Comunicació gràfica i audiovisual	CG10	Assistència al producte gràfic interactiu	1600	C.PRIV. CIFOGE-EGE	GIRONA	972401300

ESPORTS - CENTRES PÚBLICS

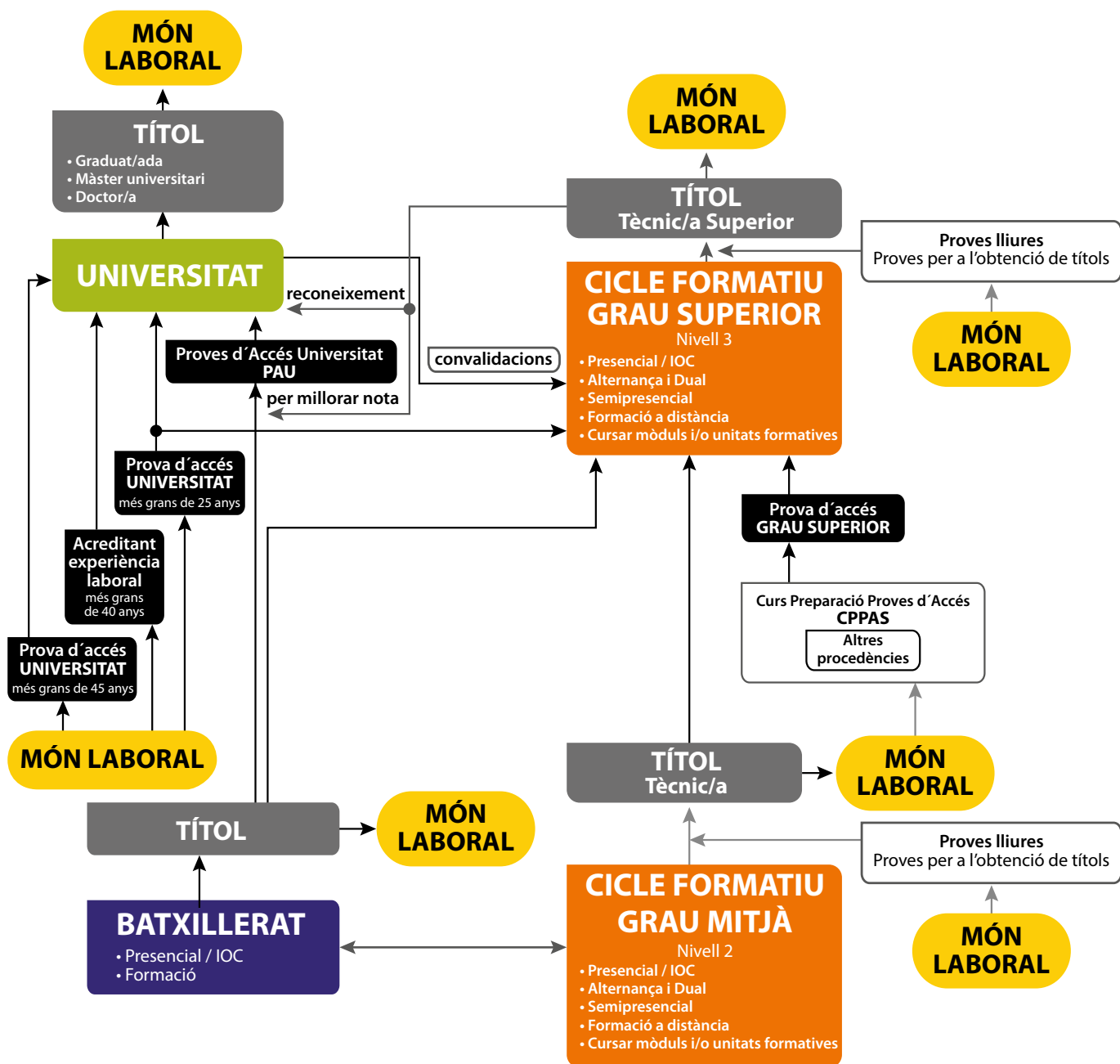
FAMILIA	CODI	CICLE	HORES	INSTITUT	LOCALITAT	TELÈFON
Basquet	BA10	1r nivell de Basquetbol	380	PERE ALSIUS	BANYOLES	972 570 991
Busseig esportiu	SQ10	Cicle inicial Busseig esport.amb escafandre autònom	525	SERRALLARGA	BLANES	972 331 005
	SQ10	Cicle final Busseig esport.amb escafandre autònom	600	SERRALLARGA	BLANES	972 331 005
Esports d'hivern	8003	1r nivell de Surf de neu	450	ABAT OLIBA	RIPOLL	972 701 150
	8003	2n nivell de Surf de neu	595	ABAT OLIBA	RIPOLL	972 701 150
	8001	1r nivell d'Esquí alpí	465	ABAT OLIBA	RIPOLL	972 701 150
	8001	2n nivell d'Esquí alpí	620	ABAT OLIBA	RIPOLL	972 701 150
Esports de muntanya i escalada	8103	1r nivell d'Excursionisme	420	ABAT OLIBA	RIPOLL	972 701 150
	8103	2n nivell de Muntanya mitjana	555	ABAT OLIBA	RIPOLL	972 701150
Futbol i futbol sala	8201	1r nivell de Futbol	455	PERE ALSIUS	BANYOLES	972 570 991
	8201	2n nivell de Futbol	565	PERE ALSIUS	BANYOLES	972 570 991
	8202	1r + 2n nivell de Futbol -DIURN	1020	PERE ALSIUS	BANYOLES	972 570 991
	8201	1r nivell de Futbol	455	ROCAGROSSA	LLORET DE MAR	972 367 489
	8201	2n nivell de Futbol	565	ROCAGROSSA	LLORET DE MAR	972 367 489
Salvament i socorrisme	SS10	Cicle inicial de Salvament i socorrisme	495	PERE ALSIUS	BANYOLES	972 570 991
	SS10	Cicle final de Salvament i socorrisme	660	PERE ALSIUS	BANYOLES	972 570 991
	SS10	Cicle inicial de Salvament i socorrisme	495	ILLA DE RODES	ROSES	972 154 383
	SS10	Cicle final de Salvament i socorrisme	660	ILLA DE RODES	ROSES	972 154 383
	SS10	Cicle inicial de Salvament i socorrisme	495	ROCAGROSSA	LLORET DE MAR	972 367 489
	SS10	Cicle final de Salvament i socorrisme	660	ROCAGROSSA	LLORET DE MAR	972 367 489
Vela	NA10	Cicle inicial de Vela amb aparell fix	500	SERRALLARGA	BLANES	972 331 005
	NA10	Cicle final de Vela amb aparell fix	600	SERRALLARGA	BLANES	972 331 005
	NA10	Cicle inicial de Vela amb aparell fix	500	ILLA DE RODES	ROSES	972 154 383
	NA20	Cicle final de Vela amb aparell lliure	600	SERRALLARGA	BLANES	972 331 005
	NA20	Cicle final de Vela amb aparell lliure	600	ILLA DE RODES	ROSES	972 154 383

CATÀLEG DE CICLES FORMATIUS DE GRAU MITJÀ / 2019-2020

ESPORTS - CENTRES PRIVATS

FAMÍLIA	CODI	CICLE	HORES	INSTITUT	LOCALITAT	TELÈFON
Basquetbol	BA10	Cicle inicial de basquet	430	ESCOLA PIA	OLOT	972 260 212
	BA10	Cicle final de basquet	575	ESCOLA PIA	OLOT	972 260 212
Futbol i futbol sala	8201	1r nivell de Futbol	455	ESCOLA PIA	OLOT	972 260 212
	8201	2n nivell de Futbol	565	ESCOLA PIA	OLOT	972 260 212
	8201	1r nivell de Futbol	455	VITAE GIRONA	GIRONA	934 170 514
	8201	2n nivell de Futbol	564	VITAE GIRONA	GIRONA	934 170 514
	8201	1r nivell de Futbol	455	ENTRENADORS DE FUTBOL i FORMACIÓ	GIRONA	607 242 479
	8201	2n nivell de Futbol	565	ENTRENADORS DE FUTBOL i FORMACIÓ	GIRONA	607 242 479
Esports eqüestres	EQ10	C. inicial D.hípiques de Salt, doma i concurs complet	620	C.F. EQÜESTRE C.A.V.A.	SANT MARTÍ VELL	972 491 046
	EQ10	C. final D. hípiques de Salt, doma i concurs complet	830	C.F. EQÜESTRE C.A.V.A.	SANT MARTÍ VELL	972 491 046
	EQ20	C.inicial D.hípiques de Resistència,orientació i turisme eq.	620	C.F. EQÜESTRE C.A.V.A.	SANT MARTÍ VELL	972 491 046
	EQ20	C.final D.hípiques de Resistència,orientació i turisme eq.	660	C.F. EQÜESTRE C.A.V.A.	SANT MARTÍ VELL	972 491 046
	EQ10	Inicial Disciplina hípiques de salt, doma i concurs complet	620	OMEGA	FORNELLS DE LA SELVA	609 575 798
	EQ10	Final Disciplina hípiques de salt, doma i concurs complet	830	OMEGA	FORNELLS DE LA SELVA	609 575 798
	EQ20	Inicial Disciplina hípiques de resistència, orientació i turisme eq.	620	OMEGA	FORNELLS DE LA SELVA	609 575 798
	EQ20	Final Disciplina hípiques de resistència, orientació i turisme eq.	660	OMEGA	FORNELLS DE LA SELVA	609 575 798
Salvament i socorrisme	SS10	Cicle inicial de Salvament i socorrisme	495	ESCOLA PIA	OLOT	972 260 212
	SS10	Cicle final de Salvament i socorrisme	660	ESCOLA PIA	OLOT	972 260 212

CICLES FORMATIUS DE GRAU SUPERIOR



FORMACIÓ PROFESSIONAL ESPECÍFICA: CICLES FORMATIUS GRAU SUPERIOR

La formació professional comprèn un conjunt d'ensenyaments que capaciten per a l'exercici qualificat de diverses professions, que s'agrupen en 26 famílies professionals.

TIPUS	ACCÉS	TÍTOL que dóna	OPCIONS en acabar
<p>Cicles formatius de grau mitjà (CFGM)</p> <ul style="list-style-type: none"> - LOE - LOGSE 	<p>Títol de batxillerat</p> <p>Prova d'accés a GS -19 anys</p> <p>Títol de tècnic/a (CFGM)</p> <p>Tenir altres estudis equivalents a efectes acadèmics</p> <p>COU</p> <p>FP2 (títol de tècnic superior)</p> <p>Proves d'accés a la Universitat</p> <p>Títol Universitari</p>	<p>Títol superior en l'especialitat cursada</p>	<p>Món laboral</p> <p>Estudis universitaris, segons el cicle cursat, hi ha possibilitats de convalidació d'alguns crèdits en determinats graus</p> <p>Per millorar nota es pot realitzar la prova específica de la PAU</p> <p>Altres Cicles Formatius</p>

30

CURRÍCULUM Mòduls

- a) **Mòduls professionals associats** a una o més unitats de competència.
- b) **Mòduls professionals de suport**, que contenen formació de base o transversal a diferents cicles formatius.
- c) **Mòduls professionals comuns** a tots els títols:
 - Mòdul de formació i orientació laboral (FOL)
 - Mòdul d'empresa i iniciativa emprenedora (EIE)
 - Mòdul de formació en centres de treball (FCT)
- d) **Mòdul de projecte**, en tots els cicles formatius de grau superior.

CATÀLEG DE CICLES FORMATIUS DE GRAU SUPERIOR / 2019-2020

CENTRES PÚBLICS

FAMÍLIA	CODI	CICLE	HORES	INSTITUT	LOCALITAT	TELÈFON
Activitats físiques i esportives	AEA0	Ensenyament i animació socioesportiva	2000	PERE ALSIUS	BANYOLES	972 570 991
	AEA0	Ensenyament i animació socioesportiva -DUAL-	2000	ROCAGROSSA	LLORET DE MAR	972 367 489
	AEA0	Ensenyament i animació socioesportiva -DUAL-	2000	ILLA DE RODES	ROSES	972 154 383
	AEBO	Condicionament Físic	2000	ROCAGROSSA	LLORET DE MAR	972 367 489
Administració i gestió	AGB0	Administració i finances -DUAL-	2000	JOSEP BRUGULAT	BANYOLES	972 571 431
	AGB0	Administració i finances	2000	SERRALLARGA	BLANES	972 331 005
	AGB0	Administració i finances	2000	CENDRASSOS	FIGUERES	972 507 908
	AGB0	Administració i finances	2000	MONTILIVI	GIRONA	972 209 458
	AGB0	Administració i finances	2000	BOSC DE LA COMA	OTLOT	972 267 012
	AGB0	Administració i finances	2000	BAIX EMPORDÀ	PALAFRUGELL	972 300 323
	AGB0	Administració i finances	2000	ABAT OLIBA	RIPOLL	972 701 150
	AGB0	Administració i finances -DUAL-	2000	CAP NORFEU	ROSES	972 150 567
	AGB0	Administració i finances -DUAL-	2000	VALLVERA	SALT	972 231 919
	AGB0	Administració i finances -DUAL-	2000	SANT FELIU GUÍXOLS	ST. FELIU GUÍXOLS	972 820 118
	AGB0	Administració i finances	2000	STA. COLOMA FARNERS	STA. COLOMA DE F	972 842 105
AGA0	Assistència a la direcció -DUAL-	2000	MONTILIVI	GIRONA	972 209 458	
Agrària	ARA0	Gestió forestal i del medi natural	2000	ESC. CAPAC. FORESTAL	STA. COLOMA DE F	972 841 765
Comerç i màrqueting	CMB0	Comerç internacional	2000	BOSC DE LA COMA	OTLOT	972 267 012
	CMA0	Gestió de vendes i espais comercials	2000	SANTA EUGÈNIA	GIRONA	972 230 111
	CMD0 (1)	Màrqueting i publicitat /AC Turisme -DUAL -	2000	SERRALLARGA	BLANES	972 331 005
	CMC0	Transport i logística	2000	BOSC DE LA COMA	OTLOT	972 267 012
Edificació i obra civil	EOB0	Projectes d'edificació	2000	LA GARROTXA	OTLOT	972 262 200
	EOB0	Projectes d'edificació	2000	SANTA EUGÈNIA	GIRONA	972 230 111
Electricitat i electrònica	EEC0	Manteniment electrònic	2000	MONTILIVI	GIRONA	972 209 458
	EEB0(***)	Automatització i robòtica industrial	2000	NARCÍS XIFRA	GIRONA	972 212 612
	EEB0(***)	Automatització i robòtica industrial -DUAL-	2000	LA GARROTXA	OTLOT	972 262 200
	EEA0	Sistemes electrotècnics i automatitzats -DUAL-	2000	SERRALLARGA	BLANES	972 331 005
	EEA0	Sistemes electrotècnics i automatitzats	2000	SANTA EUGÈNIA	GIRONA	972 230 111
	EEA0	Sistemes electrotècnics i automatitzats -DUAL-	2000	BAIX EMPORDÀ	PALAFRUGELL	972 300 323
Energia i Aigua	EAA0 (4) (***)	Eficiència energètica i energia solar tèrmica	2000	SANTA EUGÈNIA	GIRONA	972 230 111
Fabricació mecànica	FMC0 (*)	Disseny en fabricació mecànica	2000	LA GARROTXA	OTLOT	972 262 200
	FMD0 (*)	Prog.prod.emmollament de metalls i polímers -DUAL-	2000	LA GARROTXA	OTLOT	972 262 200
Fusta, moble i suro	FSA0	Disseny i moblament -DUAL-	2000	JOSEP BRUGULAT	BANYOLES	972 571 431
Hoteleria i Turisme	HTA0	Agència de viatges i gestió d'esdeveniments	2000	ESC. HOSTALERIA I TUR.	GIRONA	972 220 122
	HTB0	Gestió d'allotjaments turístics	2000	ESC. HOSTALERIA I TUR.	GIRONA	972 220 122
	HTB0	Gestió d'allotjaments turístics -DUAL-	2000	RAMON COLL I RODÉS	LLORET DE MAR	972 370 385
	HTF0 (1)	Guia, informació i assistència turístiques -DUAL-	2000	SERRALLARGA	BLANES	972 331 005
	HTF0	Guia, informació i assistència turístiques	2000	ESC. HOSTALERIA I TUR.	GIRONA	972 220 122
	HTE0	Direcció en serveis de restauració	2000	ESC. HOSTALERIA I TUR.	GIRONA	972 220 122
	HTD0	Direcció de cuina -DUAL-	2000	OLIVAR GRAN	FIGUERES	972 504 562
	HTD0	Direcció de cuina	2000	ESC. HOSTALERIA I TUR.	GIRONA	972 220 122
	HTD0	Direcció de cuina -DUAL-	2000	BAIX EMPORDÀ	PALAFRUGELL	972 300 323
Imatge personal	HTD0	Direcció de cuina -DUAL-	2000	ABAT OLIBA	RIPOLL	972 701 150
	IPB0	Estètica integral i benestar	2000	NARCÍS XIFRA	GIRONA	972 212 612
Indústries alimentàries	IPC0	Estilisme i direcció de perruqueria	2000	NARCÍS XIFRA	GIRONA	972 212 612
	IAB0	Processos i qualitat en indústries alimentàries -DUAL-	2000	ESC.CAPAC.AGRÀRIA	MONELLS	972 630 123

TÍTOLS QUE COMENCEN A IMPARTIR-SE EL CURS 2019-2020

(*): 2 CICLES DE LA MATEIXA FAMÍLIA EN 3 ANYS

(**): 3 CICLES DE LA MATEIXA FAMÍLIA EN 4 ANYS

(***): 2 CICLES DE DIFERENTS FAMÍLIES EN 3 ANYS

DUAL: ALTERNANÇA FORMACIÓ INSTITUT-EMPRESA (contracte laboral o beca-salari)

(1): MÀRQUETING I PUBLICITAT+GUIA,INFORMACIÓ I ASSISTÈNCIA TURÍSTIQUES (AC TURISME)-2 TÍTOLS EN 3 ANYS

(3): OFERTA PARCIAL DEL CICLE DE QUÍMICA INDUSTRIAL (QUAO)

(4): ROTACIÓ

CATÀLEG DE CICLES FORMATIUS DE GRAU SUPERIOR / 2019-2020

FAMÍLIA	CODI	CICLE	HORES	INSTITUT	LOCALITAT	TELÈFON
Informàtica i comunicacions	ICA0	Administració de sistemes informàtics en xarxa	2000	SA PALOMERA	BLANES	972 350 909
	ICA0	Administració de sis. informàtics en xarxa -DUAL-	2000	MONTILIVI	GIRONA	972 209 458
	ICA0 (**)	Administració de sistemes informàtics en xarxa -DUAL-	2000	BOSC DE LA COMA	OLOT	972 267 012
	ICB0	Desenv. d'aplicacions multiplataforma -DUAL-	2000	PLA DE L'ESTANY	BANYOLES	972 580 793
	ICB0	Desenv. d'aplicacions multiplataforma -DUAL-	2000	MONTILIVI	GIRONA	972 209 458
	ICB0 (**)	Desenvolupament d'aplicacions multiplataforma	2000	BOSC DE LA COMA	OLOT	972 267 012
	ICB0	Desenv. d'aplicacions multiplataforma -DUAL-	2000	PALAMÓS	PALAMÓS	972 602 344
	ICB0	Desenv. d'aplicacions multiplataforma	2000	VIDRERES	VIDRERES	972 850 711
	ICB2 (*)	Desenvolupament d'aplicacions multiplataforma. AC perfil professional videojocs i oci digital	2000	RAFAEL CAMPALANS	ANGLÈS	972 421 207
	ICC0	Desenvolupament d'aplicacions per a webs	2000	RAFAEL CAMPALANS	ANGLÈS	972 421 207
	ICC0	Desenvolupament d'aplicacions per a webs	2000	CENDRASSOS	FIGUERES	972 507 908
	ICC0	Desenv. d'aplicacions per a webs -DUAL-	2000	SA PALOMERA	BLANES	972 350 909
	ICC0	Desenv. d'aplicacions per a webs -DUAL-	2000	MONTILIVI	GIRONA	972 209 458
	ICC0 (**)	Desenv. d'aplicacions per a webs -DUAL-	2000	BOSC DE LA COMA	OLOT	972 267 012
Instal·lació i manteniment	IMB0(4) (***)	Desenv. de projectes d'instal. tèrmiques i de fluids	2000	SANTA EUGÈNIA	GIRONA	972 230 111
	IMC0	Mecatrònica industrial -DUAL-	2000	JOSEP BRUGULAT	BANYOLES	972 571 431
	IMC0(***)	Mecatrònica industrial -DUAL-	2000	NARCÍS XIFRA	GIRONA	972 212 612
	IMC0(***)	Mecatrònica industrial -DUAL-	2000	LA GARROTXA	OLOT	972 262 200
	1954	Prevenió de riscos professionals	2000	STA. EUGÈNIA	GIRONA	972 230 111
Química	QUD0	Laboratori d'anàlisi i de control de qualitat + QUA0 -DUAL- (3)		MONTILIVI	GIRONA	972 209 458
	QUD0	Laboratori d'anàlisi i de control de qualitat	2000	MONTILIVI	GIRONA	972 209 458
	QUD0	Fabricació de productes farmatèutics, biotec. i afins	2000	MONTILIVI	GIRONA	972 209 458
	QUA0	Química industrial -DUAL-	2000	SERRALLARGA	BLANES	972 331 005
Sanitat	SACO	Anatomia patològica i Citodiagnòstic (*)	2000	NARCÍS XIFRA	GIRONA	972 212 612
	SAD0	Documentació i administració sanitàries	2000	NARCÍS XIFRA	GIRONA	972 212 612
	SAE0	Laboratori clínic i biomèdic	2000	NARCÍS XIFRA	GIRONA	972 212 612
	SAE0	Laboratori clínic i biomèdic	2000	LA GARROTXA	OLOT	972 262 200
	SAH0	Higiene bucodental	2000	NARCÍS XIFRA	GIRONA	972 212 612
Seguretat i medi ambient	SMA0	Educació i control ambiental	2000	MONTILIVI	GIRONA	972 209 458
Serveis socioculturals i a la comunitat	SCA0	Animació sociocultural i turística	2000	VALLVERA	SALT	972 231 919
	SCB0	Educació infantil	2000	S'AGULLA	BLANES	972 331 460
	SCB0	Educació infantil	2000	RAMON MUNTANER	FIGUERES	972 672 559
	SCB0	Educació infantil	2000	MONTILIVI	GIRONA	972 209 458
	SCB0	Educació infantil	2000	MONTSACOPA	OLOT	972 267 000
	SCB0	Educació infantil	2000	VALLVERA	SALT	972 231 919
	SCB0	Educació infantil	2000	SANT FELIU	ST. FELIU GUÍXOLS	972 820 118
	SCB0	Educació infantil	2000	STA.COLOMA FARNERS	STA. COLOMA DE F	972 842 105
	SCC0	Integració social -DUAL-	2000	LA BISBAL	BISBAL, LA	972 640 016
	SCC0	Integració social	2000	S'AGULLA	BLANES	972 331 460
	SCC0	Integració social	2000	RAMON MUNTANER	FIGUERES	972 672 559
	SCC0	Integració social	2000	MONTILIVI	GIRONA	972 209 458
	SCC0	Integració social	2000	VALLVERA	SALT	972 231 919
Tèxtil, confecció, pell	TXE0	Patronatge i moda	2000	LA GARROTXA	OLOT	972 262 200
Transport i manteniment de vehicles	TMA0	Automoció	2000	NARCÍS MONTURIOL	FIGUERES	972 671604
	TMA0	Automoció -DUAL-	2000	MONTILIVI	GIRONA	972 209 458

TÍTOLS QUE COMENCEN A IMPARTIR-SE EL CURS 2019-2020

(*): 2 CICLES DE LA MATEIXA FAMÍLIA EN 3 ANYS

(**): 3 CICLES DE LA MATEIXA FAMÍLIA EN 4 ANYS

(***): 2 CICLES DE DIFERENTS FAMÍLIES EN 3 ANYS

DUAL: ALTERNANÇA FORMACIÓ INSTITUT-EMPRESA (contracte laboral o beca-salari)

(1): MÀRQUETING I PUBLICITAT+GUIA,INFORMACIÓ I ASSISTÈNCIA TURÍSTIQUES (AC TURISME)-2 TÍTOLS EN 3 ANYS

(3): OFERTA PARCIAL DEL CICLE DE QUÍMICA INDUSTRIAL (QUA0)

(4): ROTACIÓ

CATÀLEG DE CICLES FORMATIUS DE GRAU SUPERIOR / 2019-2020

CENTRES PRIVATS

FAMÍLIA	CODI	CICLE	HORES	INSTITUT	LOCALITAT	TELÈFON
Activitats físiques i esportives	0151	Ensenyament i animació socioesportiva	2000	VITAE GIRONA	GIRONA	934 170 514
	0151	Ensenyament i animació socioesportiva -DUAL-	2000	ESCOLA PIA	OLOT	972 260 212
Administració i gestió	AGB0	Administració i finances (4)	2000	ESCOLA TÈCNICA GIRONA	GIRONA	972 208 316
Comerç i màrqueting	CMB0	Comerç internacional	2000	ESCOLA TÈCNICA GIRONA	GIRONA	972 208 316
	CMD0	Marqueting i publicitat	2000	ESCOLA TÈCNICA GIRONA	GIRONA	972 208 316
	CMCO	Tansport i logística (4)	2000	ESCOLA TÈCNICA GIRONA	GIRONA	972 208 316
Fabricació mecànica	FMC0(*)	Disseny en fabricació mecànica -DUAL-	2000	ESC. TREBALL RIPOLLÈS	RIPELL	972 701 131
	FMB0(*)	Progr.de la prod. en fabricació mecànica -DUAL-	2000	ESC. TREBALL RIPOLLÈS	RIPELL	972 701 131
Electricitat i electrònica	EEBO	Automatització i robòtica industrial -DUAL-	2000	ESC. TREBALL RIPOLLÈS	RIPELL	972 701 131
Imatge i so	ISA0	Realització de proj.d'audiovisuals i espectacles	2000	CIFOG-EGE	GIRONA	972 401 300
	ISB0	Il·luminació, captació i tractament d'imatge	2000	CIFOG-EGE	GIRONA	972 401 300
	ISE0	Animacions en 3D, jocs i entorns interactius	2000	CIFOG-EGE	GIRONA	972 401 300
	ISC0	So per a audiovisuals i espectacles	2000	ETECAM	SALT	660 159 785
Indústries alimentàries	IAB0	Processos i qualitat en indústries alimentàries -DUAL-	2000	KREAS	OLOT	972 630 123
Informàtica i comunicacions	ICB0	Desenvolupament d'aplicacions multiplataforma	2000	CESI ALTA FORMACIÓ	FIGUERES	972 509 640
Instal·lació i manteniment	IMC0	Mecatrònica industrial -DUAL-	2000	ESC. TREBALL RIPOLLÈS	RIPELL	972 701 131
Sanitat	1651	Dietètica	2000	GARBÍ	SALT	972 405 130
	SAC0	Anatomia patològica i citodiagnòstic	2000	GARBÍ	SALT	972 405 130
	SAI0	Imatge per al diagnòstic i medicina nuclear	2000	GARBÍ	SALT	972 405 130
Transport i manteniment vehicles	TMA0	Automoció	2000	ESCOLA TÈCNICA GIRONA	GIRONA	972 208 316
Serveis socioculturals i a la comunitat	SCC0	Integració social	2000	FEDAC-SANT NARCIS	GIRONA	972 233 142
	SCB0	Educació Infantil	2000	FEDAC-SANT NARCIS	GIRONA	972 233 142

33

TÍTOLS QUE COMENCEN A IMPARTIR-SE EL CURS 2019-2020

(*): 2 CICLES DE LA MATEIXA FAMÍLIA EN 3 ANYS

(**): 3 CICLES DE LA MATEIXA FAMÍLIA EN 4 ANYS

(***): 2 CICLES DE DIFERENTS FAMÍLIES EN 3 ANYS

DUAL: ALTERNANÇA FORMACIÓ INSTITUT-EMPRESA (contracte laboral o beca-salari)

(1): MÀRQUETING I PUBLICITAT+GUIA, INFORMACIÓ I ASSISTÈNCIA TURÍSTIQUES (AC TURISME)-2 TÍTOLS EN 3 ANYS

(3): OFERTA PARCIAL DEL CICLE DE QUÍMICA INDUSTRIAL (QUA0)

(4): ROTACIÓ

CATÀLEG DE CICLES FORMATIUS DE GRAU SUPERIOR / 2019-2020

CICLES RÈGIM ESPECIAL

ARTS PLÀSTIQUES I DISSENY - CENTRES PÚBLICS

FAMÍLIA	CODI	CICLE	HORES	INSTITUT	LOCALITAT	TELÈFON
Escultura		Escultura aplicada a l'espectacle		EASD D'OLOT	OLOT	972 262 403
		Motlles i reproduccions escultòriques		EASD D'OLOT	OLOT	972 262 403
Comunicació gràfica	CGB0	Il·lustració	2000	EASD D'OLOT	OLOT	972 262 403
	CGC0	Fotografia	2000	EASD D'OLOT	OLOT	972 262 403
	CGG0	Gràfica publicitària	2000	EASD D'OLOT	OLOT	972 262 403
Disseny d'interiors	5855	Projectes i direcció d'Obres de decoració	1950	EASD D'OLOT	OLOT	972 262 403

ARTS PLÀSTIQUES I DISSENY - CENTRES PRIVATS

FAMÍLIA	CODI	CICLE	HORES	INSTITUT	LOCALITAT	TELÈFON
Teatre	TEA0	Tècniques d'actuació teatral	2000	CFT EL GALLINER	GIRONA	972 205 884

ESPORTS - CENTRES PÚBLICS

34

FAMÍLIA	CODI	CICLE	HORES	INSTITUT	LOCALITAT	TELÈFON
Futbol i futbol sala	8251	Superior de Futbol <i>-Bianual-*</i>	875	PERE ALSIUS	BANYOLES	972 570 991
Salvament i socorrisme	SSA0	Superior en Salvament i socorrisme <i>-Bianual-*</i>	875	PERE ALSIUS	BANYOLES	972 570 991

ESPORTS - CENTRES PRIVATS

FAMÍLIA	CODI	CICLE	HORES	INSTITUT	LOCALITAT	TELÈFON
Esports eqüestres	EQA0	Superior en Hípica	1150	C.F.EQÜESTRE C.A.V.A.	SANT MARTÍ VELL	972 491046
Futbol i futbol sala	8251	Superior de Futbol	875	ENTRENEDORS DE FUTBOL i FORMACIÓ	GIRONA	607 242 479

*: Curs 19-20 s'imparteix futbol

FORMACIÓ PROFESSIONAL DUAL

Què és l'FP en alternança i dual?

És la modalitat de formació professional (FP) en la qual l'estudiant esdevé aprenent i combina la formació en el centre educatiu amb l'activitat productiva en l'empresa.

Quins en són els objectius?

- Adequar la formació professional a les necessitats de les empreses.
- Establir una major vinculació i coresponsabilitat entre els centres de formació professional i les empreses, en el procés formatiu del jovent.
- Millorar el procés d'aprenentatge dels estudiants de formació professional

Com funciona ?

L'empresa i el centre educatiu acorden les tasques que l'aprenent desenvolupa durant l'estada. L'empresa acull l'aprenent i li assigna un lloc de treball adient.

El seguiment i la valoració de l'aprenent es fa de forma conjunta entre l'empresa i el centre educatiu.

Quins en són els beneficis?

PER A LES EMPRESES

- ▶ Incorporar personal qualificat, format en la cultura i processos de l'empresa.
- ▶ Crear una pedrera d'aprenents.
- ▶ Facilitar el relleu generacional.
- ▶ Contribuir a la política empresarial de responsabilitat social corporativa.

PER ALS ESTUDIANTS

- ▶ Millorar el currículum professional.
- ▶ Desenvolupar les competències professionals en un entorn laboral real.
- ▶ Afavorir la incorporació al món laboral com a aprenent qualificat.
- ▶ Reconèixer el valor que aporta l'estudiant per l'activitat desenvolupada a l'empresa.

PER ALS CENTRES

- ▶ Incrementar i millorar la relació amb el teixit empresarial.
- ▶ Intercanviar i transferir coneixement amb les empreses.
- ▶ Accedir a tecnologia, recursos i instal·lacions empresarials.
- ▶ Esdevenir centre de referència dels sectors professionals del seu àmbit territorial.

CURSOS PER A L'ACCÉS ALS CICLES DE GRAU MITJÀ I GRAU SUPERIOR

CURS ESPECÍFIC D'ACCÉS ALS CICLES DE GRAU MITJÀ 2019-2020

CENTRES PÚBLICS

CENTRE	LOCALITAT	COMARCA	TELÈFON
INSTITUT NARCÍS MONTURIOL	FIGUERES	ALT EMPORDÀ	972 671 604
CFA LES BERNARDES	SALT	GIRONÈS	972 241 410
CFA LA GARROTXA	OLOT	GARROTXA	972 271 445
CFA LA SELVA	SANTA COLOMA	LA SELVA	972 840 262

CURS DE PREPARACIÓ A LA INCORPORACIÓ ALS CICLES DE GRAU SUPERIOR 2019-2020

36

CENTRES PÚBLICS

CENTRE	LOCALITAT	COMARCA	TELÈFON
INSTITUT NARCÍS XIFRA	GIRONA	GIRONÈS	972 212 612

IDIOMES (Escoles oficials)

Les escoles oficials d'idiomes són centres públics, no universitaris d'ensenyament d'idiomes moderns.

ACCÉS

- ▶ A partir de 14 anys, per a seguir els ensenyaments d'un idioma diferent del que cursen en l'educació secundària obligatòria com a primera llengua estrangera.
- ▶ Tenir 16 anys complerts durant l'any en què es comencin els estudis.

NIVELLS I CERTIFICATS

EOI Cursos (130 hores)	CERTIFICACIONS	MECR
1r	Certificat de NIVELL BÀSIC A2*	A2+
2n		
3r	Certificat de NIVELL INTERMEDI B1*	B1
4t	Certificat de NIVELL INTERMEDI B2*	B2
5è		
C1	Certificat de NIVELL C1*	C1
C2 (només català)	Certificat de NIVELL C2*	C2

Per a més informació:
<http://queestudiar.gencat.cat/ca/estudis/idiomes/test-nivell/>

* Candidats/tes lliures

37

ESCOLES OFICIALS D'IDIOMES A LES COMARQUES DE GIRONA

▶ EOI BANYOLES

C. Llibertat, 155, 2n E
17820 BANYOLES
Tel. 972 58 49 29

▶ EOI BLANES

C. Jaume Arcelós 7 (Casa de la Cultura)
17300 BLANES.
Tel. 972 33 13 45

▶ EOI FIGUERES

C. Ronda Sud, 3
17600 FIGUERES
Tel. 972 51 21 24

▶ EOI GIRONA

C. Josep Viader i Moliner, 16
17001 GIRONA
Tel. 972 21 91 00

▶ EOI OLOT

Av. Sant Joan de les Abadesses 20-22
17800 OLOT
Tel. 972 26 21 08

▶ Centre delegat - PALAFRUGELL

C. Frederic Martí Carreras, 13 (Institut)
17200 Palafrugell
Tel. 972 30 10 79

▶ Centre delegat - RIPOLL

Ctra. Barcelona, 57
17500 RIPOLL
Tel. 972 71 43 34

▶ EOI SANT FELIU DE GUIXOLS

C. Canigó, 41
17220 SANT FELIU DE GUÍXOLS
Tel. 972 82 16 46

▶ Centre delegat - STA COLOMA DE FARNERS

Av. Salvador Espriu, s/n
17430 Sta Coloma de Farners
Tel. 972 84 21 05

Per a més informació: http://queestudiar.gencat.cat/ca/estudis/ensenyaments_idiomes



FORMACIÓ DE PERSONES ADULTES

ACCÉS

Amb caràcter general, per accedir a l'educació d'adults cal haver complert 18 anys (o complir-los l'any natural que s'inicia la formació).

També hi poden accedir les persones que tenen o compleixen 16 anys l'any natural que inicien la formació si es troben en alguna d'aquestes situacions:

- ▶ Tenir un contracte laboral que impedeix assistir als centres educatius en règim ordinari;
- ▶ Trobar-se en procés d'obtenir un permís de treball;
- ▶ Ser esportista d'alt rendiment;
- ▶ Cursar o haver cursat els mòduls obligatoris dels programes de qualificació professional inicial (PQPI) o un programa de formació i inserció i volen cursar GESO.
- ▶ Voler cursar la formació per proves d'accés als cicles formatius de grau mitjà (CFGM).
- ▶ Participar al programa "Singulars" de la Garantia Juvenil.

Per accedir als cursos de formació per a l'accés a cicles de grau mitjà o de grau superior i als cursos de COMPETIC cal participar en el procés d'informació i orientació del centre que es demana en primera opció per cursar aquells ensenyaments (ha d'evidenciar que la persona té competències i els coneixements necessaris per cursar aquests ensenyaments amb èxit).

També poden accedir als cursos de formació específica per a l'accés als cicles de grau mitjà les persones que tenen més de 17 anys o bé els compleixen l'any natural que inicien el curs.

38

ENSENYAMENTS QUE S'OFEREIXEN

ÀMBITS D'ACTUACIÓ	ENSENYAMENTS
COHESIÓ I PARTICIPACIÓ SOCIAL	Formació instrumental Llengua catalana* Llengua castellana*
ACCÉS AL SISTEMA EDUCATIU	Graduat en educació secundària obligatòria (GES) Curs específic d'accés a cicles formatius de grau mitjà de formació professional (CAM) Preparació per a les proves d'accés a cicles formatius de grau mitjà i superior Preparació per a l'accés a la universitat per a més grans de 25 anys
ADQUISICIÓ DE COMPETÈNCIES TRANSPROFSSIONALS	Ensenyaments COMPETIC** Llengües estrangeres (anglès i francès)*

* Corresponent als nivells de competència A1, A2 i B1 del marc europeu comú de referència per les llengües (MECR).

** Equivalents a l'acreditació de competències en tecnologies de la informació i la comunicació ACTIC bàsic, mitjà i avançat.

FORMACIÓ DE PERSONES ADULTES

CENTRES DE LES COMARQUES DE GIRONA

► Públics:

CENTRE	ADREÇA	LOCALITAT	TELÈFON
CFA Pla de l'Estany	c. Pere Alsius, 10	Banyoles	972 57 10 80
CFA Es Piteus	c. les Alberes, 7	Blanes	972 35 09 18
CFA Calonge	pl. Major, 2	Calonge	972 66 04 81
CFA Maria Verdaguer	c. Avinyonet, 38	Figueres	972 67 30 69
CFA Girona	travessia de la Creu, 1	Girona	972 22 88 20
CFA Nou Girona	c. Narcís Xifra i Masmitjà, 43	Girona	972 23 04 03
CFA Lloret de Mar	pl. Pere Torrent, s/n	Lloret de Mar	972 36 20 20
CFA La Garrotxa	av. Estació, 13	Olot	972 27 14 45
CFA Palamós	c. de la Riera, 31	Palamós	972 31 87 02
CFA Palafrugell	c. del Bruguerol, 12	Palafrugell	972 98 19 17
CFA Ripollès	c. Vinya, 1	Ripoll	972 71 56 28
Centre d'Adults EMFAR	pl. Catalunya, 12	Roses	972 25 61 44
CFA Les Bernardes	c. Sant Dionís, 42	Salt	972 24 14 10
CFA Sant Feliu de Guíxols	pl. Salvador Espriu s/n	St Feliu de Guíxols	972 82 10 22
CFA Sant Hilari Sacalm	pl. Gravalosa, s/n	St Hilari Sacalm	972 86 86 56
CFA La Selva	pg. Sant Sebastià, 91	Sta. Coloma de Farners	972 84 02 62
CFA Torroella de Montgrí	c. Onze de Setembre, 2	Torroella de Montgrí	972 76 00 29
CFA Vidreres	c. Orient, 18	Vidreres	972 85 00 67

ENSENYAMENTS ESPORTIUS

ESTRUCTURA I REQUISITS D'ACCÉS ALS CICLES D'ENSENYAMENTS ESPORTIUS:

GRAU MITJÀ

Requisit acadèmic:
ESO o equivalent

+

Requisit esportiu:
Superar prova específica
d'accés al cycle inicial o de
1r nivell de l'especialitat

Cicle inicial / Primer nivell

Requisit acadèmic:
Haver superat el cycle
inicial o primer nivell

+

Requisit esportiu:
Prova específica d'accés
cycle final o 2n nivell o
acreditar mèrits esportius
(en algunes especialitats)

Cicle final / Segon nivell

GRAU SUPERIOR

Requisit acadèmic:
Títol de Tècnic Esportiu
de GM de l'especialitat
+
Títol de Batxillerat o
equivalent

+

Requisit esportiu:
Prova específica d'accés o
acreditar mèrits esportius
(en algunes especialitats)

ENSENYAMENTS ESPORTIUS

Són cicles d'ensenyaments esportius de grau mitjà i de grau superior. És una formació acadèmica oficial de tècnics esportius en una especialitat esportiva en concreta. Són ensenyaments acumulatius, flexibles, personalitzables i compatibles amb altres estudis. Són cicles que preparen l'alumnat per l'activitat professional en el sistema esportiu i facilita l'adaptació dels tècnics i de les tècniques al món laboral i esportiu.

Permeten la inscripció en el Registre Oficial de Professionals de l'Esport de Catalunya (ROPEC).

A diferència dels títols de tècnic/a d'FP, els títols de tècnic/a d'esport no faculden ni per accedir a cicles de grau superior d'FP ni per presentar-se a les proves d'accés a cicles de grau superior d'FP abans dels 19 anys.

DURADA

Tenen una durada entre 750 i 1.540 hores, repartides en un o dos cursos. Una part d'aquestes hores es destina a la formació en un centre educatiu i una altre, a la pràctica en centres de treball.

Els cicles de grau mitjà comprenen dos nivells en el cas de les modalitats esportives regulades per la LOGSE i de dos cicles en la modalitat regulades per la LOE

TITULACIONS

El primer nivell o cicle inicial, comporta l'obtenció del certificat corresponent, i el segon nivell o cicle final, comporta l'obtenció del títol de tècnic/a esportiu en l'especialitat corresponent.

Amb la superació d'un cicle de grau mitjà s'obté el títol de tècnic/a i amb la superació d'un grau superior, el de tècnic/a superior esportiu en l'especialitat corresponent.

MODALITATS

Atletisme (Atletisme GM i Atletisme GS)	Futbol i futbol sala (GM: Futbol i Futbol Sala, GS: Futbol i Futbol Sala)
Basquetbol (Basquetbol GM i Basquetbol GS)	Handbol (GM i GS de Handbol)
Busseig esportiu (GM: Busseig Esportiu amb Escafandre Autònom)	Hípica (GM: Disciplines Hípiques de Resistència, Orientació i Turisme Eqüestre i Disciplines Hípiques de Salt, Doma i Concurs Complet GS: Hípica)
Esports d'hivern (GM i GS: Esquí Alpí, Esquí de Fons, Surf de Neu)	Judo i defensa personal (GM: Judo i Defensa Personal)
Esports de muntanya i escalada (GM: Alta Muntanya, Descens de Barrancs, Escalada, Muntanya Mitjana; GS: Alta Muntanya, Escalada, Esquí de Muntanya)	Piragüisme (GM: Piragüisme en Aigües Braves, Piragüisme en Aigües Tranquilles, Piragüisme Recreatiu Guia en Aigües Braves)
Esgrima (GM Esgrima)	Salvament i socorrisme (GM i GS: Salvament i Socorrisme)
Espeleologia (GM Espeleologia)	Vela (GM: Vela amb Aparell Fix i Vela amb Aparell Lliure i GS: Vela amb Aparell Fix i Vela amb Aparell Lliure)

ENSENYAMENTS PROFESSIONALS D'ARTS PLÀSTIQUES I DISSENY

MODALITATS

Els ensenyaments professionals d'arts plàstiques i disseny s'organitzen en 12 famílies professionals que agrupen 43 cicles formatius de grau mitjà i de grau superior.

ACCÉS

Grau mitjà	Grau superior
<p>Alumnes amb requisits acadèmics</p> <ul style="list-style-type: none">- Graduat ESO o equivalent + prova específica <p>Alumnes sense requisits acadèmics</p> <ul style="list-style-type: none">- Complir 17 anys l'any de la prova d'accés (comuna i específica)	<p>Alumnes amb requisits acadèmics</p> <ul style="list-style-type: none">- Batxillerat d'Arts (o amb tres matèries de batxillerat d'arts), tenen accés directe- Altres modalitats de batxillerat + prova específica <p>Alumnes sense requisits acadèmics</p> <ul style="list-style-type: none">- Complir 19 anys l'any de la prova d'accés (comuna i específica)- Complir 18 anys l'any de la prova d'accés (comuna i específica) i tenir un títol de cicle de grau mitjà d'arts plàstiques i disseny o d'una família equivalent de formació professional
Nota: Cal fer inscripció a aquestes proves en el calendari que estableix el Departament d'Educació (generalment durant el mes de març)	

42

CURRÍCULUM

El contingut curricular dels cicles de grau mitjà i de grau superior d'arts plàstiques i disseny, s'estructura en mòduls formatius i s'adequa a l'àmbit professional específic i té relació directa amb la pràctica professional.

Formació bàsica dels llenguatges artístic-plàstics	Formació específica de l'especialitat	Formació de l'entorn laboral propi
<ul style="list-style-type: none">▶ És transversal a totes les especialitats d'aquests ensenyaments i és una eina fonamental per a l'expressió i l'aparició artístic-plàstica.▶ Comprén els mòduls que desenvolupen competències, destreses i continguts relatius als llenguatges artístic-plàstics.	<ul style="list-style-type: none">▶ És pròpia de cada família i cicle i recull la formació artística dels conceptes, tècniques i tecnologies de l'àmbit específic.▶ Comprén els mòduls que desenvolupen competències, destreses i continguts relatius a la formació teòrico-pràctica pròpia de l'àmbit professional.	<ul style="list-style-type: none">▶ És transversal a totes les especialitats encara que s'adequa a la singularitat laboral de cada àmbit i capacitat per a incorporar-se al mercat laboral de l'àmbit específic.▶ Comprén el mòdul i l'estada a l'empresa que desenvolupe les competències, destreses i continguts relatius a la formació teòrico-pràctica de l'exercici professional

ENSENYAMENTS PROFESSIONALS D'ARTS PLÀSTIQUES I DISSENY

	Famílies professionals	Cicles formatius
Cicles Formatius de Grau Mitjà d'arts plàstiques i disseny	Art floral	Floristeria (LOGSE)
	Arts aplicades al llibre	Serigrafia artística (LOGSE)
	Arts aplicades al mur	Revestiments Murals (LOGSE)
	Escultura	Reproduccions artístiques en fusta (LOE)
		Ebanisteria artística (LOGSE)
		Forja artística (LOE)
	Ceràmica artística	Decoració ceràmica (LOE)
		Terrisseria (LOE)
	Comunicació gràfica i audiovisual	Assistència al Producte gràfic imprès (LOE)
		Assistència al Producte gràfic interactiu (LOE)
	Arts aplicades a la indumentària	Artesania de complements de cuir (LOGSE)
	Circ	Animació en circ (LOE)
Esmalts artístics	Esmaltatge sobre metalls (LOGSE)	
Joieria d'art	Procediments de joieria artística (LOGSE)	

	Famílies professionals	Cicles formatius
Cicles Formatius de Grau Superior d'arts plàstiques i disseny	Art floral	Art floral (LOGSE)
	Arts aplicades a l'indumentària	Estilisme d'indumentària (LOGSE)
		Enquadernació artística (LOGSE)
	Arts aplicades al llibre	Gravat i tècniques d'estampació (LOGSE)
		Arts aplicades al mur (LOGSE)
	Escultura	Ebanisteria artística (LOE)
		Fosa artística (LOE)
		Motlles i reproduccions escultòriques (LOE)
		Tècniques escultòriques (LOE)
		Escultura aplicada a l'espectacle (LOE)
	Ceràmica artística	Ceràmica artística (LOE)
		Modelisme i matriceria ceràmica (LOE)
	Disseny d'Interiors	Aparadorisme (LOGSE)
		Arquitectura efímera (LOGSE)
		Elements de jardí (LOGSE)
		Moblament (LOGSE)
Projecte i direcció d'obres de decoració (LOGSE)		

ENSENYAMENTS PROFESSIONALS D'ARTS PLÀSTIQUES I DISSENY

	Famílies professionals	Cicles formatius
44	Disseny Industrial	Mobiliari (LOGSE)
		Modelisme i maquetisme (LOGSE)
		Modelisme industrial (LOGSE)
	Comunicació gràfica i audiovisual	Animació (LOE)
		Animació, perfil professional de videojocs i entorns virtuals (LOE)
		Còmic (LOE)
		Fotografia (LOE)
		Gràfica Audiovisual (LOE)
		Gràfica Audiovisual perfil professional d'infografia 3D (LOE)
		Gràfica interactiva (LOE)
		Gràfica impresa (LOE)
		Gràfica publicitària (LOE)
		Il·lustració (LOE)
	Esmalts artístics	Esmalts artístics al foc sobre metalls (LOGSE)
	Joieria d'art	Joieria artística (LOGSE)
	Tèxtils artístics	Art tèxtil (LOGSE)
		Brodats i rebosters (LOGSE)
		Estampacions i tintatges artístics (LOGSE)
		Puntes artístiques (LOGSE)
	Teatre	Tècniques d'actuació teatral (LOE)

AQUESTS CICLES S'IMPARTEIXEN A L'ESCOLA D'ART I SUPERIOR DE DISSENY D'OLOT, 972 26 24 03 - www.escolartolot.cat

► **Veure relació de Cicles Formatius de Grau Mitjà de les pàgines 24 a 28 i Grau Superior de les pàgines 31 a 34.**

ENSENYAMENTS ARTÍSTICS SUPERIORS

Estructura. 240 crèdits ECTS distribuïts en quatre cursos.

Títol. Superior d'una especialitat concreta que equival, a tots els efectes, a un grau universitari.

Centres. Públics d'ensenyaments superiors o privats autoritzats

Curriculum. Cada centre elabora els plans d'estudis de les seves titulacions: Títol Superior/ grau i màster artístic que tal com preveu el Decret 85/2014 d'organització dels ensenyaments artístics superiors, són sotmesos a un procés de verificació i acreditació que realitza l'Agència de Qualitat Universitària- (AQU).

MODALITATS

Música Especialitats:	Dansa Especialitats:	Art Dramàtic Especialitats:	Disseny Especialitats:	Conservació i Restauració de Béns Culturals. Especialitats:
				
Interpretació Direcció Composició Musicologia Pedagogia Sonologia Producció i gestió	Coreografia i interpretació Pedagogia	Interpretació Direcció escènica i dramaturgia Escenografia	Disseny Gràfic Disseny de producte Disseny d'interiors Disseny de moda.	Béns arqueològics Escultura Pintura Document gràfic

45

ACCÉS

ALUMNES AMB REQUISITS:

- ▶ Batxillerat o haver superat la prova d'accés a la universitat per a més grans de 25 anys, cal superar prova específica
- ▶ Accés directe als Ensenyaments Superiors de Disseny i Ensenyaments de conservació i restauració de bens culturals: Tècnics Superior d'Arts Plàstiques i disseny (reserva de places)

Generalment el calendari d'accés és preinscripció al mes de maig

ALUMNES SENSE REQUISITS:

- ▶ Complir 18 anys i superar prova de maduresa en relació als objectius de batxillerat, i després cal superar la prova específica (la inscripció a aquestes proves, generalment març/abril i realització proves a principis de maig)

ENSENYAMENTS ARTÍSTICS SUPERIORS

CENTRES

Públics

Escola Superior de Disseny i d'Arts Plàstiques (ESDAP, 7 Campus, un d'ells a Olot – ESDAP Campus Olot)

Escola Superior de Conservació i Restauració de Béns Culturals de Catalunya (ESCRBCC)

Conservatori Superior de Dansa de l'Institut del Teatre (CSD)

Escola Superior Art Dramàtic de l'Institut del Teatre (ESAD)

Privat d'iniciativa pública

Escola Superior de Música de Catalunya (ESMUC)

Privats (centres autoritzats d'ensenyaments artístics superiors)

Música Liceu

Música Taller de Músics

Música Jam Session

46 Disseny Felicidad Duce_LCI Education

Disseny IED

Art Dramàtic Eòlia

ENSENYAMENTS ARTÍSTICS SUPERIORS

DISSENY

► Accés:

-Títol de batxillerat, de qualsevol modalitat, o bé haver superat les proves d'accés a la universitat per a majors de 25 anys, més prova específica d'accés.

L'objectiu de la prova és comprovar que les persones aspirants estan en possessió dels coneixements, habilitats i capacitats necessaris per a cursar els ensenyaments corresponents.

-Títol de Tècnic Superior d'Arts Plàstiques i Disseny (o un títol declarat equivalent) dóna dret a un accés directe; es reserven 2 places per grup per a aquest cas.

-Les persones que no tenen el títol de batxillerat i tenen 18 anys o més, l'any de realització de les proves, hauran de fer, a més a més, una prova que acrediti la seva maduresa en relació amb els objectius del batxillerat.

► Especialitats:

Disseny gràfic - Disseny de producte - Disseny d'interiors - Disseny de moda

► Durada i preu:

4 anys. 240 crèdits ECTS (60 per curs acadèmic). Estructura semestral.

HORARI: matí o tarda, segons la seu.

PREU 2019-2020: 21,73 euros per crèdit.

► Titulació:

Títol Superior (EEES)* de Disseny, en l'especialitat de Disseny corresponent, equivalent a tots els efectes, acadèmics i professionals, als títols universitaris de Grau.

Títol oficial expedit pel Ministerio de Educación.

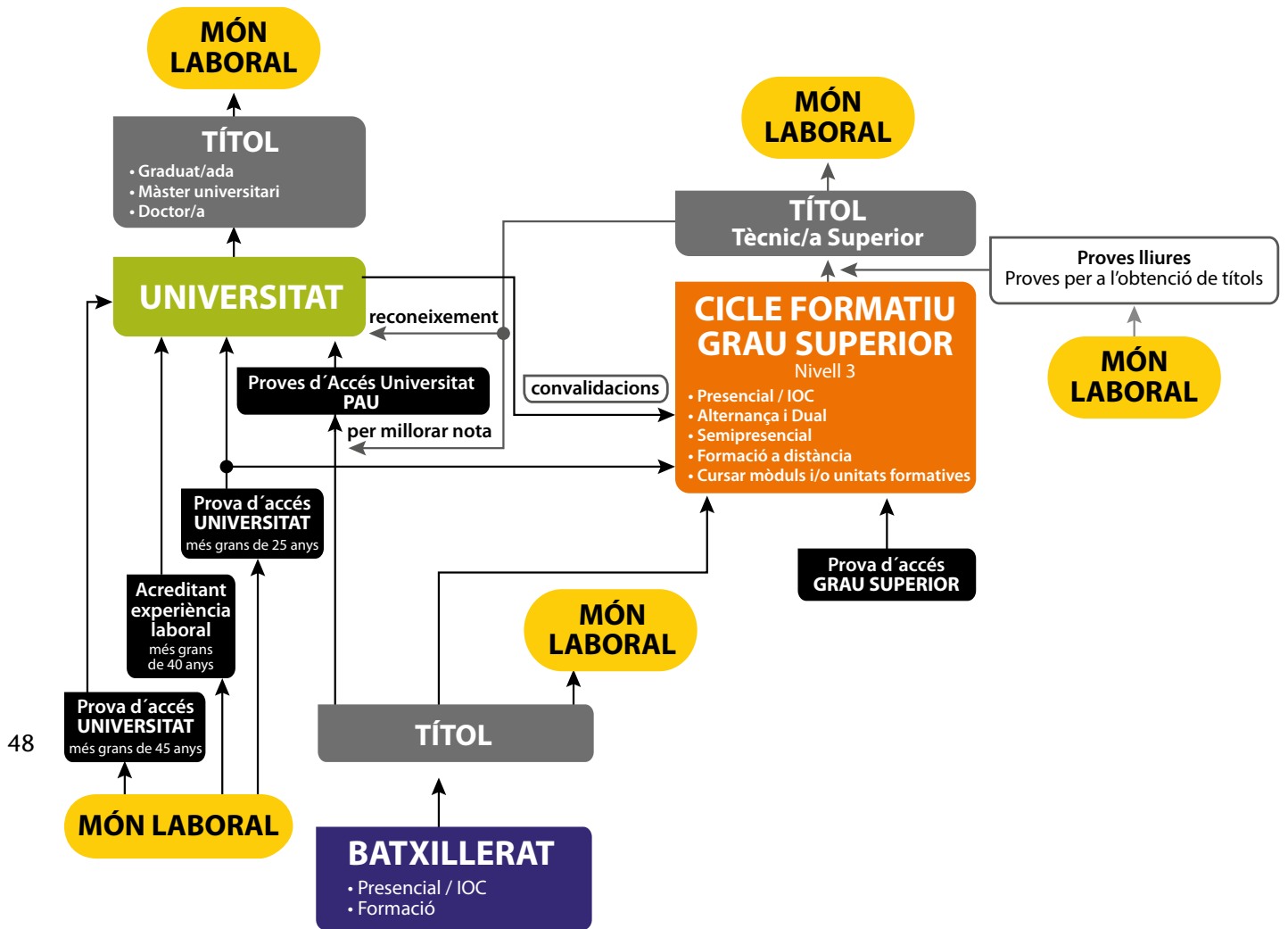
*EEES: Espai Europeu d'Ensenyament Superior

► Centre de la demarcació on s'imparteixen aquests estudis:

ESDAP Campus Olot (Escola Superior de Disseny i d'Art Plàstiques)

Per a més informació: www.esdap.cat

ESTUDIS UNIVERSITARIS



ESTUDIS UNIVERSITARIS

ACCEDIR A LA UNIVERSITAT

Existeixen diferents vies d'accés als estudis universitaris. En funció de la teva titulació prèvia podràs accedir a la universitat d'una forma o d'una altra.

Si disposes del títol de batxillerat, pots accedir a la universitat realitzant les proves d'accés a la universitat.

Amb un cicle formatiu de grau superior, pots accedir directament als estudis universitaris amb la nota mitjana del cicle formatiu. Únicament si aquesta nota no et permet accedir als estudis desitjats hauràs de realitzar la part específica de la selectivitat.

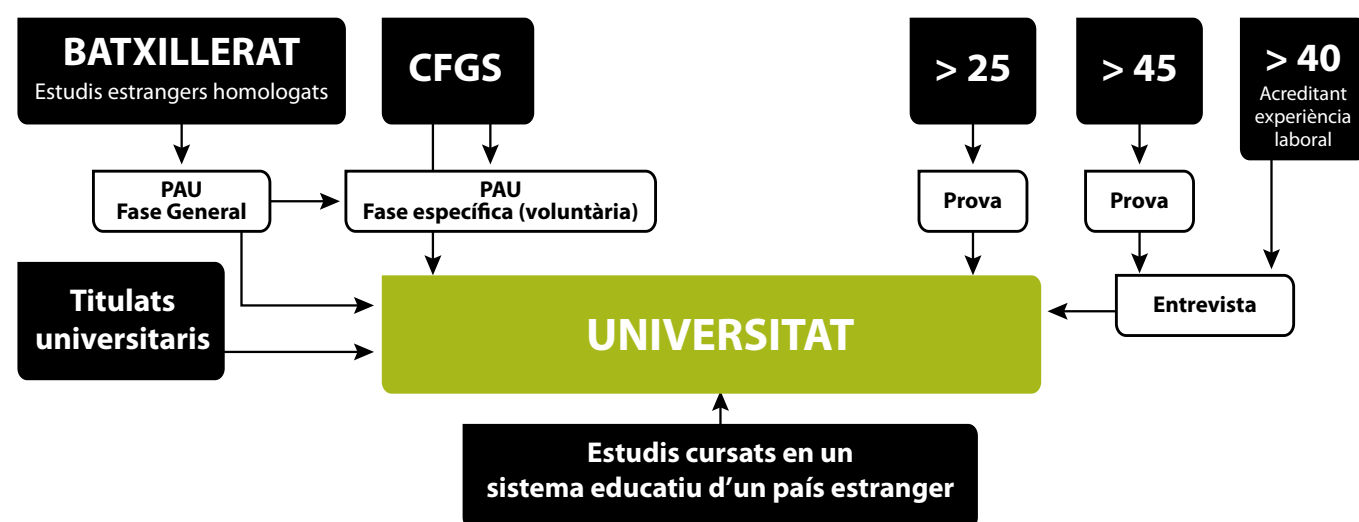
Si tens una titulació universitària finalitzada, pots accedir a la universitat per la mateixa via d'accés que ho vas fer la primer vegada o a través de la teva nota mitjana de la titulació universitària que has cursat.

En el cas que tinguis més de 25 anys i que no compleixis cap dels requisits anteriors, pots accedir als estudis universitaris a través d'una prova d'accés específica.

Finalment, també existeix una via d'accés específica per a les persones més grans de 40 anys acreditant la seva experiència professional i una per a les persones més grans de 45 anys a través d'una prova d'accés específica i la superació d'una entrevista personal, sempre que no es compleixin els requisits anteriors.

Hi ha uns pocs estudis universitaris que, a més de la titulació abans esmentada, també requereixen la superació de les proves d'aptitud personal (PAP). La qualificació és: Apte o no Apte. Els estudis de grau amb PAP són: Educació Infantil i Educació Primària de les universitats públiques i privades de Catalunya, entre altres.

Per a més informació: http://universitats.gencat.cat/ca/preinscripcio/prova_aptitud/
<http://www.udg.edu/acces>

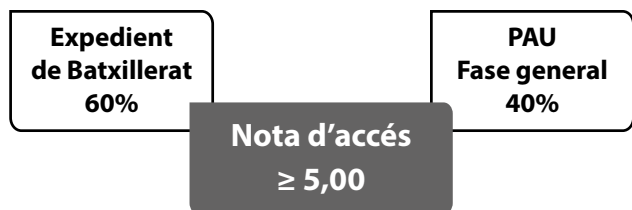


Per iniciar estudis universitaris cal formalitzar –durant el mes de juny– la preinscripció universitària. Cal distingir entre nota d'accés i nota d'admissió. La nota d'admissió varia en funció de la titulació i de la universitat on es vol estudiar. La nota d'admissió a un estudi de grau es calcula sumant la nota d'accés i les notes més altes, una vegada ponderades, de les dues qualificacions de les matèries superades a la fase específica (en el cas que se n'hagin examinat).

Les notes de tall de l'any anterior es poden consultar de manera orientativa. La nota de tall pot augmentar o disminuir, tot depèn de les places que ofereixen les universitats per a cada estudi i de les notes d'admissió que tenen els estudiants que han formalitzat la preinscripció dins termini.

ESTUDIS UNIVERSITARIS

Accés des de batxillerat



UNIVERSITAT



UNIVERSITAT

Fase general de les PAU

- ▶ Obligatòria per accedir a la universitat
- ▶ Qualificació: mitjana aritmètica dels 5 exercicis

4 matèries comunes

Història
Llengua catalana i literatura
Llengua castellà i literatura
Llengua estrangera: a escollir entre
alemany, anglès, francès i italià

1 matèria comuna d'opció

A escollir entre:

Llatí
Matemàtiques
Matemàtiques aplicades
a les ciències socials
Fonaments de les arts

Fase específica de les PAU

- ▶ Voluntària per accedir a la universitat
- ▶ Qualificació per matèria: matèria superada amb nota ≥ 5

En aquesta fase, l'estudiant podrà escollir fins a un màxim de tres matèries (sense repetir la matèria comuna d'opció de la fase general) de les següents:

Anàlisi musical	Geografia
Biologia	Grec
Ciències de la terra i del medi ambient	Història de l'art
Cultura audiovisual	Història de la filosofia
Dibuix artístic	Literatura castellana
Dibuix tècnic	Literatura catalana
Disseny	Llatí
Economia de l'empresa	Matemàtiques
Electrotècnia	Matemàtiques aplicades a les ciències socials
Física	Química
Fonaments de les arts	Tecnologia industrial

ESTUDIS UNIVERSITARIS

L'ESTRUCTURA DELS ESTUDIS UNIVERSITARIS

El model universitari actual posa l'èmfasi en els estudiants com a protagonistes del procés d'aprenentatge i es mesura en crèdits ECTS (European Credit Transfer and Accumulation System). El Govern de la Generalitat de Catalunya ha volgut incidir en el fet que tots els plans d'estudis de grau que imparteixen les universitats de Catalunya incloguin pràctiques externes en empreses o institucions i també matèries que garanteixin el coneixement d'una tercera llengua, preferentment l'anglesa.

L'estructura actual dels estudis universitaris fixa tres cicles conduents a l'obtenció dels corresponents títols universitaris oficials de grau, màster universitari i doctorat.

En aquest context, el Marc Espanyol de Qualificacions per a l'Educació Superior (MECES), que té com a objectiu permetre la classificació, la comparabilitat i la transparència de les qualificacions, estableix diferents nivells de qualificació, d'acord amb els resultats d'aprenentatge que proporcionen els estudis: el grau correspon al nivell 2, el màster universitari al nivell 3 i el doctorat al nivell 4.

► Estudis de grau

Són els primers estudis que es realitzen en accedir a la universitat. La finalitat d'aquests estudis és l'obtenció d'una formació de caràcter general, orientada a la preparació per a l'exercici d'activitats de caràcter professional.

► Estudis de màster universitari

S'inicien després d'haver finalitzat els estudis de grau. Els estudis de màster universitari tenen com a finalitat que l'estudiantat adquireixi una formació avançada, de caràcter especialitzat o multidisciplinari, orientada a l'especialització acadèmica o professional, o bé a promoure la iniciació de tasques de recerca.

► Estudis de doctorat

Els estudis universitaris oficials de doctorat condueixen a l'adquisició de les competències i les habilitats relacionades amb la recerca científica de qualitat. El programa de doctorat té com a objectiu el desenvolupament dels diferents aspectes formatius de la persona doctoranda i l'establiment dels procediments i les línies de recerca per al desenvolupament de les tesis doctorals.

51

ESTRUCTURA DELS ESTUDIS

ESTUDIS DE GRAU	ESTUDIS DE MÀSTER	ESTUDIS DE DOCTORAT
Graduat/ada	Màster universitari	Doctor/a

ESTUDIS UNIVERSITARIS

ACCÉS

Les persones que volen accedir al primer curs dels graus que ofereixen les set universitats públiques presencials de Catalunya, inclosos els seus centres adscrits, i la Universitat de Vic/Universitat Central de Catalunya, i que reuneixen els requisits que exigeix la legislació vigent, han de formalitzar la preinscripció universitària. En aquesta preinscripció hi ha 8 caselles per indicar les preferències, on l'estudiant ha de posar per ordre d'interès els centres d'estudi on està disposat a matricular-se. No és obligatori omplir les 8 preferències. L'assignació de places tindrà en compte la nota d'admissió, que no necessàriament ha de ser la mateixa que la nota d'accés. Aquesta preinscripció és compatible amb altres sol·licituds a universitats privades, no presencials o de fora de Catalunya.

La comparabilitat entre titulacions de diferents universitats que suposa la creació de l'espai europeu d'educació superior facilita enormement la mobilitat dels estudiants i fa més fàcil que un estudiant d'una universitat pugui cursar part dels seus estudis en una universitat d'un altre país.

UNIVERSITATS PÚBLIQUES DE CATALUNYA

- ▶ Universitat de Barcelona (UB)
- ▶ Universitat Autònoma de Barcelona (UAB)
- ▶ Universitat Politècnica de Catalunya (UPC)
- ▶ Universitat Pompeu Fabra (UPF)
- ▶ Universitat de Girona (UdG)
- ▶ Universitat de Lleida (UdL)
- ▶ Universitat Rovira i Virgili (URV)
- ▶ Universitat Oberta de Catalunya (UOC), no presencial

UNIVERSITATS PRIVADES DE CATALUNYA

- ▶ Universitat Ramon Llull (URL)
- ▶ Universitat de Vic - Universitat Central de Catalunya (UVic-UCC)
- ▶ Universitat Internacional de Catalunya (UIC)
- ▶ Universitat Abat Oliba (CEU)

L'ingrés a les universitats s'efectua a través de la preinscripció universitària, excepte a la UOC, la URL, la UIC i l'Abat Oliba, que tenen mecanismes d'accés propis.

Trobareu tota la informació a www.udg.edu/futurestudians

FACULTAT D'EDUCACIÓ I PSICOLOGIA

- Grau en Educació Social
- Grau en Mestre/a d'Educació Infantil
- Grau en Mestre/a d'Educació Primària
- Grau en Pedagogia
- Grau en Psicologia
- Grau en Treball Social
- Doble Titulació en Mestre/a d'Educació Infantil + Mestre/a d'Educació Primària

FACULTAT DE LLETRES

- Grau en Comunicació Cultural
- Grau en Filosofia
- Grau en Geografia, Ordenació del Territori i Gestió del Medi Ambient
- Grau en Història
- Grau en Història de l'Art
- Grau en Llengua i Literatura Catalanes
- Grau en Llengua i Literatura Espanyoles
- Doble titulació en Filosofia + Economia

FACULTAT DE CIÈNCIES

- Grau en Biologia
- Grau en Biotecnologia
- Grau en Ciències Ambientals
- Grau en Química
- Doble Titulació en Biologia + Biotecnologia
- Doble Titulació en Biologia + Ciències Ambientals

FACULTAT DE DRET

- Grau en Ciències Polítiques i de l'Administració
- Grau en Criminologia
- Grau en Dret
- Doble titulació en Dret + Criminologia
- Doble titulació en Dret + Administració i Direcció d'Empreses
- Doble titulació en Dret + Ciències Polítiques i de l'Administració

FACULTAT DE MEDICINA

- Grau en Medicina

ESCOLA POLITÈCNICA SUPERIOR

- Grau en Enginyeria Agroalimentària
- Grau en Innovació i Seguretat Alimentària
- Grau en Estudis d'Arquitectura
- Grau en Arquitectura Tècnica i Edificació (semipresencial)
- Grau en Enginyeria Elèctrica
- Grau en Enginyeria Electrònica Industrial i Automàtica
- Grau en Enginyeria en Tecnologies Industrials
- Grau en Enginyeria Mecànica
- Grau en Enginyeria Química
- Grau en Disseny i Desenvolupament de Videojocs
- Grau en Enginyeria Informàtica
- Grau en Enginyeria Biomèdica
- Doble Titulació en Tecnologies Industrials + Administració i Direcció d'Empreses
- Doble Titulació en Enginyeria en Electrònica Industrial + Automàtica i Enginyeria Elèctrica

FACULTAT D'INFERMERIA

- Grau en Infermeria

FACULTAT DE CIÈNCIES ECONÒMIQUES I EMPRESARIALS

- Grau en Administració i Direcció d'Empreses
- Grau en Comptabilitat i Finances
- Grau en Economia
- Doble Titulació en Economia + Administració i Direcció d'Empreses
- Doble Titulació en Administració i Direcció d'Empreses + Enginyeria en Tecnologies Industrials
- Doble titulació en Administració i Direcció d'Empreses + Dret
- Doble Titulació en Economia + Filosofia

FACULTAT DE TURISME

- Grau en Publicitat i Relacions Públiques
- Grau en Turisme

UNIVERSITAT DE GIRONA

CURS 2020-21

ESCOLA UNIVERSITÀRIA ERAM (Centre adscrit)

- Grau en Comunicació Audiovisual i Multimèdia
- Grau en Arts Escèniques

ESCOLA UNIVERSITÀRIA DE LA SALUT I L'ESPORT (EUSES) (Centre adscrit)

- Grau en Ciències de l'Activitat Física i de l'Esport
- Grau en Fisioteràpia
- Doble titulació en Fisioteràpia + Ciències de l'Activitat Física i de l'Esport
- Fisioteràpia, docència en anglès, al campus Bellvitge de Barcelona

EUHT SANT POL DE MAR (Centre adscrit)

- Grau en Gestió Hotelera i Turística

EUT EUROAULA (Centre adscrit)

- Grau en Turisme

EU FORMATIC BARNA (Centre adscrit)

- Grau en Turisme

EU MEDITERRANI (Centre adscrit)

- Grau en Turisme
- Grau en Logística Empresarial
- Grau en Màrqueting
- Doble titulació en Turisme + Màrqueting

SALÓ DE FORMACIÓ & OCUPACIÓ 2020



**DISSENYA
EL TEU FUTUR**

ACCEDIR AL MÓN DEL TREBALL

**Departament de Treball, Afers Socials i Famílies de la
Generalitat de Catalunya**

L'ACCÉS AL MÓN DEL TREBALL

Quan una persona té 16 anys i es planteja entrar en el món laboral té dues vies possibles per accedir-hi: treballar per compte d'altri o per compte propi.

TREBALLAR PER COMPTE D'ALTRI

Activitat laboral que fem a compte d'una empresa o professional a canvi d'un salari i normalment subscripta per mutu acord mitjançant un contracte laboral.

Quan una empresa necessita cobrir un lloc de treball amb algun/a professional extern a l'empresa, habitualment inicia un procés de reclutament i selecció. Les empreses tenen dues vies per donar a conèixer el lloc de treball que ofereixen: a través de la publicació d'una oferta de treball o informant de l'oportunitat als seus contactes.

- ▶ Si l'empresa escull l'opció de publicar l'oferta té diversos mitjans on poder-ho fer: Oficines de Treball, portal en línia de la Generalitat de Catalunya (Feina Activa: <http://feinaactiva.gencat.cat>), empreses intermediàries, portals i borses de treball en línia, centres especialitzats, etc.

Quan una oferta es publica en alguna d'aquestes vies les persones candidates que hi poden estar interessades revisen els requeriments, els requisits i les condicions que demana i ofereix l'empresa. En el cas que les persones compleixin amb els requisits i estiguin interessades en aquell lloc de treball, envien el seu currículum i la seva carta de presentació a l'empresa o al lloc on s'ha publicat l'oferta. En aquest moment, les persones que han enviat la seva candidatura, entren a formar part del procés de selecció. Al llarg d'aquest procés l'empresa o els professionals encarregats inicien la selecció de la persona candidata que respon millor a les necessitats de l'empresa. Per fer-ho, en molts casos es fan revisions dels currículums i de les cartes de presentació, entrevistes individuals i grupals, proves d'execució o psicotècnics, etc.

- ▶ Si l'empresa prefereix informar del lloc de treball vacant als seus contactes més relacionats amb la feina que s'ofereix, pot ser que mai s'arribi a publicar l'oferta als mitjans comentats en el punt anterior. En aquest cas, les persones que s'assabenten de l'oferta i que hi estan interessades, es posen en contacte amb l'empresa i envien el seu currículum i carta de presentació per tal de poder entrar al procés de selecció.

És important conèixer quines són les opcions per accedir a una oferta de feina i explorar-les per poder identificar les més adients segons la feina que es busca i el perfil de cadascú.

TREBALLAR PER COMPTE PROPI

Activitat laboral que fem pel nostre compte, sense dependre de cap empresa. Nosaltres aportem el capital i el treball, per exemple quan obrim el nostre propi negoci.

Un negoci propi pot estar format per una sola persona, el que ha creat l'empresa; o per més d'una, el que ha creat l'empresa i altres persones assalariades que treballen per l'empresa.

El més important en les persones que volen iniciar un projecte empresarial és que tinguin una idea de negoci. Aquesta idea és la base del negoci i per tant cal pensar-la bé, madurar-la, avaluar-la i millorar-la. Existeixen serveis i recursos que acompanyen les persones emprenedores en el procés de construcció de la idea de negoci, i altres ajuts que donen suport a l'hora de finançar la creació de l'empresa.

A la web <http://xarxaempren.gencat.cat> hi ha l'ajuda, els recursos, les eines i els enllaços per a poder construir la pròpia empresa a partir de la primera idea de negoci. S'hi pot trobar des de la guia per a fer el pla d'empresa, fins a una guia de finançament, un glossari d'instruments financers així com models d'èxit i bones pràctiques.

QUÈ POT FER EL SERVEI D'OCUPACIÓ DE CATALUNYA PER AJUDAR A LA CERCA DE FEINA?

El **Servei d'Ocupació de Catalunya (SOC)** és un organisme autònom de la Generalitat de Catalunya, adscrit al Departament de Treball, Afers Socials i Famílies.

El seu objectiu fonamental és contribuir a l'ocupació de qualitat a Catalunya, tot ajudant a les persones a millorar la seva posició en el mercat de treball, incentivant la formació al llarg de la vida i contribuint a la millora de la competitivitat de les empreses.

LES OFICINES DE TREBALL

El SOC disposa d'una extensa xarxa d'oficines de Treball (70 a tot el territori).

► Què són les oficines de Treball?

Són oficines públiques distribuïdes pel territori. S'utilitzen com a unitats de referència de tots els serveis i actuacions del SOC pel que fa a l'ocupació, la gestió dels processos d'intermediació, l'orientació i la formació.

► Què fan les oficines de Treball?

- Inscriuen les persones com a **demandant d'ocupació**
- Informen sobre les mesures de **foment de l'ocupació**, formació professional ocupacional, modalitats i normes de contractació, mercat de treball, etc.
- **Interrelacionen les ofertes de feina** amb aquelles que s'adeqüin millor al perfil professional del demandant.
- Informen d'aquells **serveis** que ofereixen i deriven d'acord amb les necessitats de millora.
- Realitzen un **acompanyament** per tal que el demandant pugui aprendre millor en què pot treballar, què pot o ha de fer per millorar l'accés al mercat de treball o en el procés de cerca de feina.

Les oficines de Treball de les comarques gironines són:

<p>Oficina de Treball de la Bisbal d'Empordà C. Catalunya, 9 17100 la Bisbal d'Empordà Tel: 972 64 03 77 otg_labisbal.soc@gencat.cat Horari: de 8.30 h a 14 h</p>	<p>Oficina de Treball de Girona Av. Lluís Pericot, 86-90 17003 Girona Tel: 972 48 72 80 otg_girona.soc@gencat.cat Horari: de 8.30 h a 14 h</p> <p>Oficina de Treball d'Olot Av. República Argentina, s/n 17800 Olot Tel: 972 26 12 79 otg_otlot.soc@gencat.cat Horari: de 8.30 h a 14 h</p> <p>Oficina de Treball de Palamós Josep Joan,1 17230 Palamós Tel: 972 31 53 54 otg_palamos.soc@gencat.cat Horari: de 8.30 h a 14 h</p>	<p>Oficina de Treball de Ripoll Camí del Remei, 1 17500 Ripoll Tel: 972 70 10 16 otg_ripoll.soc@gencat.cat Horari: de 8.30 h a 14 h</p> <p>Oficina de Treball de Salt C. Alfons Moré, 1 17190 Salt Tel: 972 94 29 50 otg_salt.soc@gencat.cat Horari: de 8.30 h a 14 h</p>
<p>Oficina de Treball de Blanes Plaça Onze de Setembre, 22-23-24 17300 Blanes Tel: 972 35 84 08 otg_blanes.soc@gencat.cat Horari: de 8.30 h a 14 h</p>		
<p>Oficina de Treball de Figueres C. Anicet Pagès, 10-14 17600 Figueres Tel: 972 50 50 49 otg_figueres.soc@gencat.cat Horari: de 8.30 h a 14 h</p>		

QUÈ POT FER EL SERVEI D'OCUPACIÓ DE CATALUNYA PER AJUDAR A LA CERCA DE FEINA?

Entra al web del SOC

<http://serveiocupacio.gencat.cat/ca/inici/>

On es troba molta informació útil per a la cerca de feina, per exemple:

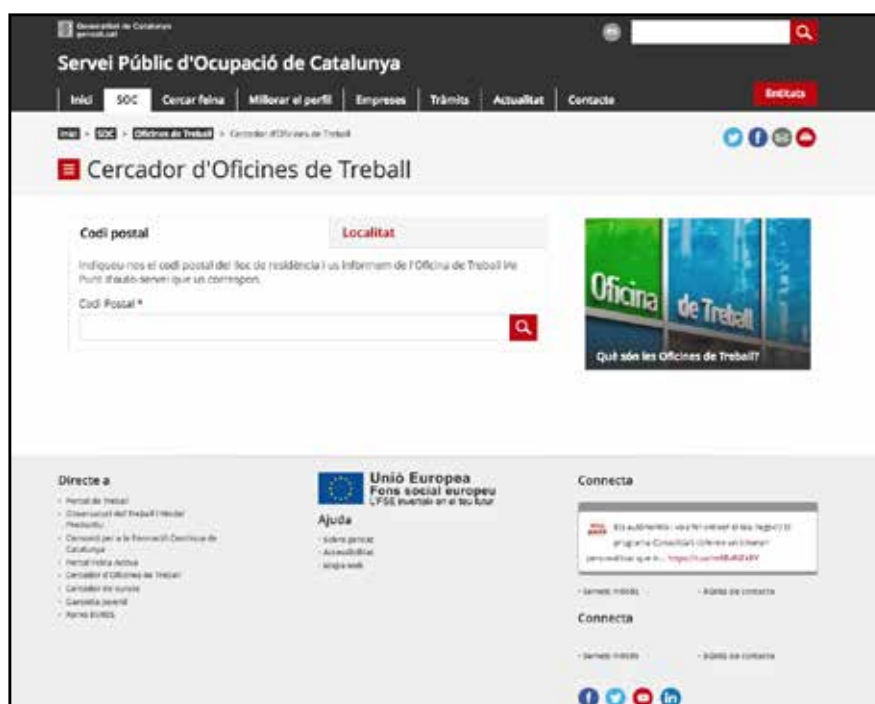
- ▶ Què vull fer? Què puc fer?
- ▶ De què hi ha més feina?
- ▶ Com presentar-se a una entrevista?



59

Al web del SOC s'hi troben un seguit de cercadors:

informa't i forma't



ELS SERVEIS D'INTERMEDIACIÓ LABORAL DEL SOC

INTERMEDIACIÓ LABORAL

► Què és?

Consisteix a posar en contacte les persones demandants d'ocupació inscrites a la base de dades del SOC i les empreses que han presentat ofertes laborals adients al seu perfil professional.

► On es realitza?

- A través de les **oficines de Treball**. A l'Oficina de Treball faran una entrevista al demandant per recollir les seves dades personals, de formació, d'experiència laboral, etc. per tal d'establir el seu perfil professional.
- Mitjançant el **portal Feina Activa**: <http://feinaactiva.gencat.cat>. Aquest portal en línia és una eina per relacionar-se en el mercat laboral de manera totalment gratuïta. Ofereix un servei que facilita l'accés a les ofertes de treball per una banda, i de l'altra, la recerca i selecció de les persones treballadores per part de les empreses.

► Què s'ha de fer?

- Inscriure's a l'Oficina de Treball, per poder fer l'entrevista.
- Registrar-se al portal Feina Activa:

60



Registre gratuït al portal d'ofertes de feina de la Generalitat de Catalunya.

I seguir el twitter on s'hi relacionen fins a 23 perfils professionals, i es poden trobar ofertes de feina segons categories professionals.



Per conèixer els diferents perfils es pot consultar l'enllaç:

<http://www.gencat.cat/feinaactiva/twitter/>

SERVEIS D'ORIENTACIÓ

L'orientació és un servei d'acompanyament per quan es necessita saber de què es vol o es pot treballar, quines són les competències i capacitats de cada persona, com es pot millorar la recerca de feina i quines accions es poden fer per augmentar les possibilitats de trobar una feina.

Alguns dels programes d'orientació que ofereix el SOC són:

► **Orientació a les oficines de Treball**

- *Què és?* Es tracta d'un programa d'orientació tutoritzat per professionals de l'orientació que es desenvolupa majoritàriament en sessions individuals. L'objectiu és que la persona identifiqui quina és la feina més adient a les seves característiques i habilitats, estableixi les accions (formatives, experiencials...) que permetran acostar-se al que demanen les empreses i millori les estratègies de recerca de feina per poder incrementar les possibilitats d'accedir a un lloc de treball.
- *A qui s'adreça?* A aquelles persones que necessiten suport per saber de què volen o poden treballar, quines accions poden fer per acostar-se al seu objectiu professional, i en què poden millorar per fer més efectiva la recerca de feina.
- *Qui ho desenvolupa?* Professionals de l'orientació de les oficines de Treball.
- *Quina durada té?* Variable segons l'itinerari de la persona.

► **Orientació i Acompanyament a la Inserció**

- *Què és?* Es tracta d'un programa d'orientació tutoritzat per professionals de l'orientació que es desenvolupa tant en sessions individuals com grupals. El programa s'inicia amb una entrevista personalitzada, es defineix el diagnòstic i es dissenya un itinerari dirigit a millorar les possibilitats d'ocupació.
- *A qui s'adreça?* A aquelles persones que necessiten un acompanyament intensiu per saber de què volen o poden treballar, quines accions poden fer per acostar-se al seu objectiu professional, i quines estratègies poden millorar en el procés de recerca de feina.
- *Qui ho desenvolupa?* Professionals de l'orientació de la Xarxa d'Orientació (ajuntaments i entitats sense ànim de lucre).
- *Quina durada té?* Variable segons l'itinerari de la persona.

ELS SERVEIS D'ORIENTACIÓ DEL SOC

► Aula Activa

- *Què és?* Un espai de recerca intensiva de feina amb suport de personal tècnic que assessora i orienta les persones usuàries que necessiten accelerar la incorporació al mercat laboral. Les persones que participen en les Aules Actives disposen d'ordinador, connexió a Internet i línia telefònica juntament amb una plataforma web que els ofereix un accés directe als diferents portals de feina que hi ha en el mercat adaptat a les seves ocupacions sol·licitades. El personal assessora i orienta les persones participants a l'hora de dissenyar el seu procés de recerca de feina.
- *A qui s'adreça?* A persones que ja saben de què volen treballar, que coneixen la llengua catalana i/o castellana i que tenen domini de les eines informàtiques per a la recerca de feina (internet, correu electrònic i word)
- *Qui ho desenvolupa?* Professionals de l'orientació de les Aules Actives.
- *Quina durada té?* 4 setmanes. Les persones assisteixen 4 dies a la setmana durant 4 hores (en horari de matí o tarda).
- *A on?* A comarques gironines disposem del servei a Salt (CIFO Salt, C/Alfons Moré, 1).

► Referents d'ocupació juvenil

A comarques gironines hi ha 14 professionals que desenvolupen la tasca d'informar i orientar al jovent d'entre 16 i 29 anys, per així crear els seus propis itineraris personals en l'àmbit laboral i formatiu. A continuació podeu consultar qui és la persona referent d'ocupació juvenil a cada municipi.

COMARCA	UBICACIÓ	ÀMBIT	CORREU DE CONTACTE	TELÈFON
Alt Empordà	Oficina Jove de l'Alt Empordà (Figueres)	Comarcal	maguilar@altemporda.cat	972 673 728
		Comarcal	bprado@altemporda.cat	
	Promoció Econòmica de Figueres	Municipal	jviscasillas@figueres.org	972 674 261
Baix Empordà	Consell Comarcal del Baix Empordà Promoció Econòmica	Comarcal	bonieva@baixemporda.cat	972 642 310
	Àrea de Juventut (Palafrugell)	Municipal	lmuoz@palafrugell.cat	972 613 104 (ext.1457)
Cerdanya	Consell Comarcal de la Cerdanya (Puigcerdà)	Comarcal	ocupaciojuvenil@cerdanya.org	972 884 884
Garrotxa	Consell Comarcal de la Garrotxa (Olot)	Comarcal	aserrat@garrotxa.cat	679 569 857 972 267 812
Gironès	Consell Comarcal del Gironès (Sarrià de Ter - itinerant)	Comarcal	ocupaciojuvenil@girones.cat	972 213 262
	Oficina Jove del Gironès. Estació Espai Jove (Girona)	Municipal	gemma.nicolau@ajgirona.cat	972 220 070
	Fàbrica Jove i Estació Jove (Salt)	Municipal	eva.darnes@salt.cat laia.costa@salt.cat	972 249 191 (ext.1288) (ext.2326) 639 354 009 662 533 601
Pla de l'Estany	Consell Comarcal del Pla de l'Estany (Banyoles)	Comarcal	rguiu@plaestany.cat	972 573 550 672 386 866
Ripollès	Oficina Jove del Ripollès (Ripoll)	Comarcal	garantiajuvenil@ripolles.cat	972 700 717 634 764 446
Selva	Oficina Jove de la Selva (Sta. Coloma de Farners)	Comarcal	eestany@selva.cat	972 843 608 670 053 921

EL DOSSIER DE CERCA DE FEINA

La cerca de feina és una estratègia transversal de treball que cal iniciar un cop una persona ja té clar el seu objectiu professional.

El SOC disposa de material de suport per ajudar les persones a seguir cada una de les fases de recerca de feina.

En el **Dossier de procés de recerca de feina** del SOC s'hi troba informació sobre:

- Què es necessita per millorar la recerca de feina
- Quins són els canals i les eines de recerca de feina
- Com preparar entrevistes de selecció
- La planificació en la recerca de feina

Aquesta informació es troba a la pàgina web:

<http://serveiocupacio.gencat.cat/ca/inici/>

LES XARXES SOCIALS I LA RECERCA DE FEINA

La web 2.0 ens ofereix noves oportunitats per fer recerca de feina i ens permet definir-nos com a professionals que van més enllà del currículum tradicional i dels portals de recerca de feina. Per tant, esdevé important començar a definir quina estratègia seguirem per presentar-nos com a professionals a la xarxa i quines accions realitzarem per crea i gestionar la nostra marca personal, fent-la visible per altres persones i empreses.

63

Presència del SOC a les Xarxes Socials i a la Web 2.0

► **Twitter.** A banda del compte genèric (@FeinaActiva) Feina Activa disposa de 23 perfils de Twitter, on es van publicant les darreres ofertes de feina que té el portal, organitzades per categories.

Per més informació consultar:

<http://www.gencat.cat/feinaactiva/twitter/index.htm>

► **CanalRSS.** Permet conèixer les novetats publicades sense necessitat d'accedir al lloc web i, per tant, és una manera de guanyar temps i no perdre's cap actualització.

► **Feina Activa** té diversos canals RSS, ordenats segons província o sector econòmic (Informàtica, Disseny, Finances, Personal no especialitzat, etc.).

Per conèixer amb més profunditat com utilitzar la subscripció per canals RSS, veure aquesta presentació: <http://bit.ly/U9Lovx>

► **Youtube.** Els vídeos NOA: www.youtube.com/treballcat/

SERVEIS DE FORMACIÓ

El SOC posa a disposició diferents modalitats de formació. Segons el perfil, les competències i el Curriculum vitae (CV) es pot veure quina d'elles s'adapta millor a les necessitats.

La formació professional ocupacional

► Què és?

Es un programa formatiu teòric i pràctic que té per finalitat millorar la qualificació professional i/o la capacitat d'inserció laboral mitjançant l'assoliment i el perfeccionament de les competències professionals de les persones treballadores.

► A qui s'adreça?

A persones treballadores en situació d'atur

► Tipus de formació

- **Formació professionalitzadora:** Programes formatius adreçats al desenvolupament de competències tècniques i professionals i/o transversals requerides per una ocupació i que capaciten per al seu desenvolupament. Dirigits tant a persones que estan en actiu, com a persones que estan aturades. Els programes de formació professionalitzadora s'articulen en tres modalitats:

► **Presencial.** Aquesta modalitat, impartida a través de la xarxa de centres d'innovació i formació ocupacional (CIFO) i altres centres de formació, distingeix dues tipologies de cursos:

- Accions formatives adreçades a l'obtenció d'un certificat de professionalitat¹
- Altres accions formatives professionalitzadores

¹*Certificats de professionalitat:* Certificats que aglutinen per les diverses unitats de competències professionals que corresponen a una qualificació professional.

► **Semi presencial.** Modalitat que permet a les persones usuàries realitzar accions formatives combinant el treball a distància i l'assistència presencial als centres de formació.

► **A distància.** Modalitat articulada a través de la plataforma virtual del SOC que ofereix un ampli ventall de possibilitats formatives a través d'Internet.

- **Formació en competències base:** Formació que té per objectiu la millora i el desenvolupament de les competències de base (recerca de feina, català, castellà, coneixements informàtics, etc) que incrementen les possibilitats d'accés al mercat laboral. Aquesta formació es materialitza en diversos programes formatius com: Connecta't, Cursos per incrementar la competència lingüística, etc.

ELS SERVEIS DE FORMACIÓ DEL SOC

► On es realitza?

- En els Centres d'Innovació i Formació Ocupacional (CIFO), que són centres del Servei d'Ocupació de Catalunya. A la demarcació de Girona:

Centre d'Innovació i Formació Ocupacional (CIFO)

c. Alfons Moré, 1

17190 Salt

Tel. 972 40 55 70

cifo_salt.soc@gencat.cat

Especialitzat en les famílies professionals:

- Indústries alimentàries
- Fabricació mecànica
- Formació transversal d'informàtica i Internet

- En centres col·laboradors en matèria de formació professional ocupacional

► Quins són els àmbits de formació?

Existeix un ampli ventall de cursos que generen ocupació i són estratègics de cara al futur, com ara: Tecnologies de la informació i la comunicació; Ciències de la salut; Atenció i serveis a les persones dependents; Foment de les energies renovables; Rehabilitació i millora energètica d'edificis; Reciclatge; Gestió ambiental; Turisme; Indústria agroalimentària; Sector financer; Automoció; Indústria cultural...

65

► Com s'hi accedeix?

S'ha d'estar registrat/da a l'Oficina de Treball i es pot fer la preinscripció a través del cercador de cursos

<https://www.oficinadetreball.gencat.cat/socfuncions/CercadorCursosSimple.do>

Generalitat de Catalunya
gencat.cat

SOC Servei d'Ocupació de Catalunya

Cursos

Tipus de formació

En quins àmbits et pots formar?
Formació ocupacional presencial
Formació contínua, prioritàriament persones treballadores

Comença el Certificat de professionalitat
Per més informació

Tajudem en la teva recerca ?
Per més informació

Què t'ofereix el cercador de cursos?
Tota l'oferta formativa que el SOC posa a la teva disposició, mitjançant una eina senzilla i intuïtiva de navegació que permet crear filtres amb contingut detallat en format pdf.

Quina formació s'adapta millor al teu perfil?
Els cursos de formació professional per a l'ocupació són programes formatius teòric-pràctic que tenen per finalitat millorar la qualificació professional i/o la capacitat d'inserció laboral mitjançant l'assoliment i el perfeccionament de les competències professionals de les persones treballadores. S'adrecen a persones treballadores en situació d'atur.

També hi ha la possibilitat de realitzar formació a distància mitjançant el programa e-formació, que consta de més de 80 especialitats, d'entre 25 i 50 hores de durada.

La formació contínua pretén millorar la qualificació professional de les persones treballadores per tal d'adaptar els seus perfils a les necessitats empresarials. Va dirigida principalment a treballadors/ores en actiu, tot i que permet també l'accés de treballadors/ores en situació d'atur.

Tenim 1943 cursos disponibles.

Indica l'àmbit en el qual et vols formar
(soldadura, jardineria, cuina, anglès, francès...)

Cercar

Realitzar una cerca avançada Vols saber més de la nostra oferta formativa?

Generalitat de Catalunya
gencat.cat

(c) Generalitat de Catalunya - Tots els drets reservats, 2007

Unió Europea Fira social europea

FORMACIÓ PROFESSIONAL CONTINUADA

► Què és?

La formació continuada pretén millorar la qualificació professional de les persones treballadores per tal d'adaptar els seus perfils a les necessitats empresarials.

► A qui s'adreça?

S'adreça principalment a treballadors i treballadores en actiu, tot i que permet també l'accés a persones en situació d'atur.

► On es realitza?

Alguns centres de formació contínua són:

► **Fundació Paco Puerto (CCOO - Comissió Obrera Nacional de Catalunya)**

C/ Miquel Blay, 1
17001 Girona
Tel. 972 20 95 39
fppuerto.nord@ccoo.cat

► **IDFO**

(UGT – Unió General de Treballadors de Catalunya)

C. Sant Agustí, 32 baixos
17003 Girona
Tel. 972 48 56 37

► **FOEG**

(Federació d'Organitzacions Empresarials de Girona)

C. Bonastruc de Porta, 15
17001 Girona
Tel. 972 21 55 34

► **PIMEC**

(Petita i Mitjana Empresa de Catalunya)

C. Manel Bonmatí i Romaguera, 2
17003 Girona
Tel. 972 22 55 77

FER PRÀCTIQUES I TREBALLAR A L'ESPÀI ECONÒMIC EUROPEU

EURODISSEA

El Departament de Treball, Afers Socials i Famílies de la Generalitat de Catalunya t'ofereix la possibilitat de realitzar pràctiques professionals en empreses mitjançant el Programa Eurodissea. Es tracta d'un programa multilateral d'intercanvis entre regions d'Europa, endegat l'any 1985, que té l'objectiu d'oferir als joves europeus i europees la possibilitat d'adquirir experiència professional i millorar el coneixement i l'ús d'un idioma estranger, mitjançant la realització de pràctiques en empreses.

TNL MOBILICAT

El programa TLN Mobilitat dóna suport a les entitats que disposin de projectes de mobilitat transnacional, per tal que les persones joves inscrites al Sistema Nacional de Garantia Juvenil realitzin pràctiques formatives no remunerades en entitats o empreses.

XARXA EURES

El Servei Públic d'Ocupació de Catalunya (SOC) gestiona la xarxa Eures mitjançant les Oficines de Treball del SOC i compta específicament amb 5 assessors Eures repartits al territori català.

67

► Què és la xarxa EURES?

El propòsit d'EURES és oferir serveis d'informació, assessorament i contractació / col·locació, a les persones treballadores i empreses que desitgin beneficiar-se de la lliure circulació de persones a Europa.

S'ofereixen vacants de feina a 32 països de la Unió Europea i informació concreta sobre el que cal saber per viure i treballar en cadascun d'ells.

És una xarxa de cooperació entre la Comissió Europea i els serveis públics nacionals d'ocupació dels estats membres de l'Espai Econòmic Europeu (els països de la Unió Europea, Noruega, Islàndia, Liechtenstein), així com d'altres organitzacions associades. Suïssa també participa de la cooperació EURES.

► On es pot obtenir més informació?

- Web del Portal EURES, <http://ec.europa.eu/eures>
- Web del Servei d'Ocupació de Catalunya <http://serveiocupacio.gencat.cat/ca/inici/>
- Web del Departament de Treball, Afers Socials i Famílies: <http://treballiaferssocials.gencat.cat>
- Web del programa EURODISSEA, <http://www.eurodyssee.eu>
- Web del programa TLN MOBILICAT, http://garantiajuvenil.gencat.cat/ca/Que_Toferim/Mobilitat-internacional/TLN-Mobilicat/

ALTRES VIES PER LA CERCA DE FEINA

AGÈNCIES DE COL·LOCACIÓ

Són entitats públiques o privades autoritzades pel SOC o pel Servei d'Ocupació Estatal que realitzen activitats d'intermediació laboral que tenen com a finalitat proporcionar a les persones treballadores un treball adequat i facilitar a les empreses les persones més idònies als seus requeriments.

Les agències també poden desenvolupar actuacions relacionades amb la recerca d'ocupació com l'orientació i la informació professional.

L'activitat de les agències autoritzades és totalment gratuïta per les persones demandants de feina.

La relació de les Agències autoritzades es pot consultar a la següent adreça:

<http://www.sistemanacionalempleo.es/agencias.html>

EMPRESSES DE TREBALL TEMPORAL (ETT)

Les ETT són empreses que contracten treballadors i treballadores i les posen a disposició d'una altra empresa, anomenada usuària, amb caràcter temporal.

- 68 Per realitzar aquesta activitat les ETT han d'estar autoritzades per l'autoritat competent (Departament de Treball, Afers Socials i Famílies de la Generalitat de Catalunya o Ministeri d'Ocupació i Seguretat Social) en funció del seu àmbit geogràfic d'actuació.

EMPRESSES DE SELECCIÓ DE PERSONAL

Altres vies de trobar feina és a través d'empreses que es dediquen a la selecció de personal, entitats que ofereixen persones candidates amb un perfil professional adient, a les empreses que els fan la demanda de cobrir un determinat lloc de treball.

► Què fa una empresa de selecció de personal?

- Dissenya el perfil professional a partir d'un encàrrec concret per cobrir un lloc de treball, tot analitzant les característiques de l'empresa, les funcions que caldrà desenvolupar en aquest lloc de treball i determina el perfil professional i psicològic que considera més adient
- Localitza possibles persones candidates que s'ajustin al perfil a través de diversos canals (anuncis a la premsa, borses de treball, banc de dades pròpies, el SOC, currículums enviats per iniciativa pròpia...)
- Realitza el procés de selecció, organitzant proves i entrevistes i selecciona els candidats o candidates que finalment proposa a l'empresa.

L'empresa és l'encarregada de l'elecció final del candidat o candidata per cobrir el lloc de treball ofert.

SALÓ DE FORMACIÓ & OCUPACIÓ 2020



**DISSENYA
EL TEU FUTUR**

ACCEDIR A LA GARANTIA JUVENIL

<http://garantiajuvenil.gencat.cat/>

Iniciativa d'Ocupació Juvenil



Unió Europea
Fons social europeu
L'FSE inverteix en el teu futur

GARANTIA JUVENIL

La **Garantia Juvenil** és una **iniciativa europea d'ocupació per reduir l'atur juvenil**, que **garanteix oportunitats** als i les joves de 16 a 29 anys, basant-se en programes de:

- ▶ **FORMACIÓ** per a desenvolupar competències professionals.
- ▶ **INSERCIÓ** en el mercat laboral: pràctiques o contractes laborals.
- ▶ **EMPRENEDORIA** i autoocupació.
- ▶ **ORIENTACIÓ** laboral.
- ▶ **MOBILITAT** internacional.

Per poder ser beneficiari/ària de la Garantia Juvenil cal complir uns requisits i donar-se d'alta al **Sistema de Garantia Juvenil**. Si es compleixen els requisits, s'inicia l'assessorament amb el/la jove per a veure quin dels itineraris s'ajusta més a les seves necessitats i objectius, ja sigui ampliar la seva formació, realitzar unes pràctiques a una empresa o iniciar un procés d'orientació per accedir al mercat laboral.

Tota la informació necessària, la podeu trobar a l'Oficina de Treball de referència, a través de la persona referent d'ocupació juvenil (veure relació pàgina 62 d'aquest dossier), o a través dels professionals de Promoció Econòmica i de Joventut.

Per a més informació: <http://garantiajuvenil.gencat.cat/ca/inici>

PROGRAMES I SERVEIS DE GARANTIA JUVENIL

A les comarques gironines diverses entitats públiques i privades i institucions, realitzen projectes de Garantia Juvenil, aprovats i subvencionats pel SOC. Aquests projectes s'ofereixen de forma gratuïta i compten amb un fort component d'acompanyament individualitzat i tutories per a cada una de les persones joves que hi participa. Els projectes de formació i d'inserció laboral són diversos i s'orienten, també, a perfils diferents de joves.

OBJECTIUS ESPECÍFICS	PROGRAMES	DENOMINACIÓ	LÍNIES D'ACCIÓ
Reforçar l'empleabilitat i les competències professionals de les persones joves no ocupades i no integrades en els sistemes d'educació o formació	PROGRAMA DE NOVES OPORTUNITATS PER JOVES	Programes de segona oportunitat.	Potenciar a Catalunya una xarxa de centres de segona oportunitat orientats a atendre els col·lectius de joves 16-18 anys sense estudis amb un doble objectiu, retorn al sistema educatiu i/o qualificar-se professionalment
	MOBILITAT TRANSNACIONAL -TLN Mobilicat	Programa de mobilitat per a la millora de les competències professionals	Mesures de mobilitat transnacional per a joves, majors d'edat, beneficiaris de Garantia Juvenil. Ofereix formació lingüística i intercultural, a part d'experiència professional.
	EXPERIÈNCIES PROFESSIONALS	Contracte en pràctiques	Programa que s'adreça a institucions i entitats socials del territori català amb l'objectiu d'oferir una primera experiència professional de qualitat i gestionar una línia d'ajuts equiparables al salari Mínim Interprofessional (SMI) Per a joves amb estudis superiors (grau universitari, CFGS, CFGM o Certificat de Professionalitat).
	PROJECTES D'OCCUPACIÓ SINGULAR	Reforçar l'empleabilitat i les competències professionals de les persones joves no ocupades i/o no integrades en els sistemes d'educació o formació	Convocatòria amb el doble objectiu de recollir en concurrència tots els projectes cofinanciables en el marc de Garantia Juvenil, i donar cabuda a un finançament per part del SOC a totes les iniciatives de caràcter singular de les entitats, donant resposta a les especificitats del territori. Proporciona orientació i formació per als i les joves.
Incrementar l'emprenedoria de les persones joves no ocupades i no integrades en els sistemes d'educació o formació com a via d'accés	EMPRENEDORIA	Assessorament / formació per l'emprenedoria i creació d'empreses, ajuts econòmics a l'autoocupació	Programes d'emprenedoria, suport i desenvolupament del treball autònom impulsats per la Direcció General d'Economia Social, el Tercer Sector, les Cooperatives i l'Autoempresa

ACCEDIR A LA GARANTIA JUVENIL

ACCÉS

Segons el Reial Decret-Llei 6/2016, de 23 desembre, de mesures urgents per a l'impuls del Sistema Nacional de Garantia Juvenil

Els **REQUISITS** d'inscripció al Sistema de Garantia Juvenil són:

- ▶ Tenir nacionalitat espanyola o ser ciutadà de la Unió o dels Estats que formen part de l'Acord sobre l'espai Econòmic Europeu o Suïssa que es trobin a Espanya en exercici de la lliure circulació i residència. També podran inscriure-s'hi els estrangers titulars d'una autorització per a residir en territori espanyol que habiliti per a treballar.
- ▶ Estar empadronat a qualsevol municipi de Catalunya.
- ▶ Tenir més de **16 anys i menys de 30 anys** en el moment de sol·licitar la inscripció en el Fitxer del Sistema Nacional de Garantia Juvenil.
- ▶ No haver treballat en el **dia natural** anterior a la data de presentació de la sol·licitud.
- ▶ No haver rebut accions educatives en el dia natural anterior a la data de presentació de la sol·licitud.
- ▶ No haver rebut accions formatives en el dia natural anterior a la data de presentació de la sol·licitud.
- ▶ Presentar una **declaració expressa** de tenir interès en participar en el Sistema Nacional de Garantia Juvenil, adquirint un compromís de participació activa en les actuacions

71

ALTRA INFORMACIÓ D'INTERÈS:

- ▶ La inscripció o renovació de la situació DONO (Demandant d'ocupació no ocupats) implica la inscripció a Garantia Juvenil si la persona reuneix els requisits.
- ▶ Possibilitat de sol·licitar la inscripció a Garantia Juvenil (retroactiva) de les persones demandants de feina que han participat en una Acció de Garantia Juvenil.
- ▶ Modificació en les bonificacions a la Seguretat Social en diferents tipologies de contractacions a partir del juliol de 2019.

MÉS INFORMACIÓ:

https://www.sepe.es/SiteSepe/contenidos/que_es_el_sepe/publicaciones/pdf/pdf_empleo/bonificaciones_reducciones.pdf

INSCRIPCIÓ AL SISTEMA DE GARANTIA JUVENIL

Hi ha diferents procediments per inscriure's al fitxer del Sistema Nacional de Garantia Juvenil. De manera telemàtica, realitzant la identificació del sol·licitant a través de DNI electrònic, certificats electrònics reconeguts o altres mitjans d'identificació electrònica reconeguts, o mitjançant la generació d'usuari i contrasenya.

ACCEDIR A LA GARANTIA JUVENIL

► INSCRIPCIÓ AMB USUARI I CONTRASENYA

Si no es disposa de DNI o certificat electrònic, es pot sol·licitar un usuari i contrasenya a l'Oficina de Treball.

Un cop tramitada la sol·licitud, el/la jove obté un codi d'activació (contrasenya d'un sol ús) a través del correu electrònic facilitat a l'Oficina de Treball. Caldrà introduir aquest codi d'activació a la pàgina web d'activar l'usuari (<https://garantiajuvenil.sepe.es/activarUsuario.action>) i escollir una contrasenya per completar les dades i finalitzar la inscripció al Sistema de Garantia Juvenil.

The screenshot shows the SEPE website interface. At the top, there is a navigation bar with the text 'Bienvenido · Beringut · Ongi etorri · Bervido'. Below this is a header with the Spanish flag, the logo of the 'GOBIERNO DE ESPAÑA' and 'MINISTERIO DE TRABAJO, INMIGRACIONES Y SEGURIDAD SOCIAL', the 'SEPE' logo, and the 'ESTRATEGIA DE EMPRENDIMIENTO Y EMPLEO JOVEN' logo with 'garantía juvenil' text. A main navigation bar contains four items: 'Estrategia de Emprendimiento y Empleo Joven', 'Sistema de Garantía Juvenil Acceso jóvenes', and 'Sistema de Garantía Juvenil Acceso empresas'. The main content area is titled 'Activar usuario y elegir contraseña.' and contains a form with the following fields: 'Contraseña de un solo uso' (with instructions to use the one-time password from an email), 'Documento identificativo (*)' (with a dropdown menu and a search icon), 'Correo electrónico (*)', and 'Contraseña de un solo uso (*)'. Below the form, there is a note: 'Después de introducir los datos, pulsa en "Continuar" e introduce el código SMS que recibirás en tu teléfono móvil'. At the bottom of the form, there are three buttons: 'Salir', 'Limpiar', and 'Continuar'. A legend indicates that (*) and a shaded box mean 'campo obligatorio'.

72

► INSCRIPCIÓ AMB DNI ELECTRÒNIC O CERTIFICAT

Si es disposa de DNI electrònic o certificat electrònic reconegut, es pot accedir de manera senzilla al fitxer: <https://garantiajuvenil.sepe.es/login.action>

The screenshot shows the SEPE website interface for user login. At the top, there is a navigation bar with the text 'Bienvenido · Beringut · Ongi etorri · Bervido'. Below this is a header with the Spanish flag, the logo of the 'GOBIERNO DE ESPAÑA' and 'MINISTERIO DE TRABAJO, INMIGRACIONES Y SEGURIDAD SOCIAL', the 'SEPE' logo, and the 'ESTRATEGIA DE EMPRENDIMIENTO Y EMPLEO JOVEN' logo with 'garantía juvenil' text. A main navigation bar contains four items: 'Estrategia de Emprendimiento y Empleo Joven', 'Sistema de Garantía Juvenil Acceso jóvenes', and 'Sistema de Garantía Juvenil Acceso empresas'. The main content area is titled 'Entrada de usuarios' and contains two buttons: 'Nueva solicitud' (for first-time users) and 'Acceder' (for returning users). The text 'Si es la primera vez que accedes al sistema' is positioned above the 'Nueva solicitud' button, and 'Si ya has accedido previamente al sistema' is positioned above the 'Acceder' button.

SALÓ DE FORMACIÓ & OCUPACIÓ 2020



**DISSENYA
EL TEU FUTUR**

ACCEDIR ALS SERVEIS PER A JOVES

Direcció General de Joventut de la Generalitat de Catalunya

XARXA NACIONAL D'EMANCIPACIÓ JUVENIL

La **Xarxa Nacional d'Emancipació Juvenil (XNEJ)** és el conjunt de serveis de titularitat pública que faciliten l'accés a la informació, l'orientació i l'assessorament en diversos àmbits a totes les persones joves de Catalunya. El seu desplegament al territori s'aconsegueix a través de les oficines joves i els punts d'informació juvenil com a serveis d'informació, orientació i assessorament juvenil.

La seva finalitat és oferir al jove un servei integral d'informació, orientació, assessorament i acompanyament que permeti implementar projectes i activitats que tinguin en compte les transicions —educatives, laborals, residencials, familiars i ciutadanes—. De la mateixa manera, també té com a objectiu facilitar la tramitació i la gestió dels ajuts per afavorir la seva emancipació. La fórmula proposada és la corresponsabilitat amb l'entorn institucional, cultural, social i ciutadà, apostant pel treball interdepartamental, en xarxa i comunitari, ja que es considera que, a més a més del jove, les persones usuàries poden ser també altres professionals que d'una manera o una altra vinculin la seva feina amb la joventut.

Tal com diu el **Pla nacional de joventut de Catalunya 2020 (PNJCat 2020)**, les polítiques de joventut han de contribuir al desenvolupament d'una societat socialment més justa, en què l'origen social no determini les expectatives i les possibilitats de les persones joves a l'hora de desenvolupar els seus projectes de vida.

La XNEJ ha de ser una eina per a aquest projecte transformador, que afavoreixi l'apoderament de les persones joves i els processos de mobilitat social. Per això, ha de tenir en compte la diversitat de formes i models de vida de les persones joves i incidir en els aspectes estructurals i contextuals que dificulten les oportunitats de les persones joves, per evitar la reproducció de les desigualtats.

Segons la llei, la Xarxa Nacional d'Emancipació Juvenil és el conjunt d'equipaments i **serveis d'informació, orientació i assessorament juvenils** de titularitat pública que promouen l'emancipació de les persones joves. Per tant, la XNEJ la componen els equipaments següents: les **oficines joves** i els **punts d'informació juvenil**.

QUÈ ÉS UN SERVEI D'INFORMACIÓ, ORIENTACIÓ I ASSESSORAMENT JUVENIL (SIOAJ)?

És un servei que ofereix informació, orientació, assessorament, acompanyament i tramitació de serveis, elabora i dinamitza informació i disposa d'unes infraestructures, eines i recursos que permeten proporcionar un servei integral al jove en qualsevol àmbit del seu interès, de manera **gratuïta**, i fent especial èmfasi en l'atenció personalitzada i adaptada a les necessitats individuals, garantint l'anonimat de l'usuari i la confidencialitat de la informació facilitada.

Els SIOAJ treballen per potenciar la igualtat d'oportunitats i la llibertat d'elecció dels i de les joves en les àrees i problemàtiques que els afecten, així com la promoció de la seva participació com a membres actius de la societat. Per tal de facilitar als i les joves la realització del seu projecte de vida la majoria de SIOAJ engloben els àmbits de l'educació, trajectòria laboral, habitatge, salut i cultura així com la participació de la persona jove en un nou model de societat cohesionada, sostenible i innovadora. La majoria disposen d'accés a la consulta a través d'Internet. I a la majoria també s'hi pot tramitar l'expedició de carnets —com, per exemple, el Carnet Jove, Carnet d'Alberguista, ISIC, així com inscripció a cursos, borses de treball i habitatge, etc.

XARXA NACIONAL D'EMANCIPACIÓ JUVENIL

OBJECTIUS:

- ▶ Potenciar la igualtat d'oportunitats i la llibertat d'elecció dels i de les joves en les àrees i problemàtiques que els afecten.
- ▶ Elaborar i posar a l'abast de la gent jove informació per facilitar una presa de decisions, informant, orientant i assessorant les consultes.
- ▶ Afavorir l'emancipació juvenil i la participació dels i les joves com a membres actius de la societat.
- ▶ Fomentar l'autonomia i la capacitat dels i les joves.
- ▶ Ser un referent per als i les joves respecte a les accions que les institucions, les entitats i altres organismes duen a terme i que van dirigides a aquest col·lectiu (polítiques de joventut).

TIPOLOGIA:

Hi ha 2 tipus de SIOAJ dins la Xarxa Nacional d'Emancipació Juvenil:

▶ OFICINA JOVE:

Una oficina jove tipus és un equipament que integra un conjunt de serveis d'informació i orientació i uns serveis especialitzats d'assessorament en matèria de treball, salut, educació, habitatge i mobilitat internacional per a les persones joves.

Per tant, una oficina jove és un servei d'informació, orientació i assessorament juvenil (SIOAJ) d'abast comarcal. A les comarques gironines hi ha una Oficina Jove a cada capital de comarca.

Els serveis tenen unes característiques determinades i l'oficina exerceix la coordinació d'aquests serveis a la comarca o l'àmbit d'influència on s'ubica, treballant en xarxa amb la resta de serveis d'informació juvenil, amb qui mantenen una comunicació bidireccional perquè aquests puguin connectar els seus centres d'informació juvenil als diferents serveis d'emancipació juvenil especialitzats oferts des de les oficines joves.



XARXA NACIONAL D'EMANCIPACIÓ JUVENIL

► PUNT D'INFORMACIÓ JUVENIL:

Els PIJs ofereixen informació i orientació en totes les matèries que poden interessar a les persones joves: formació, cultura, treball, habitatge, salut, mobilitat, etc. Es fa una atenció personalitzada, de manera gratuïta, adaptada a les seves necessitats, garantint la confidencialitat de la informació facilitada i l'anonimat. Aquests serveis també disposen de taulers d'anuncis, expositors, materials autoconsulta, ordinadors amb connexió a Internet, etc. Acostumen a oferir serveis complementaris i juguen un paper important en la dinamització dels joves de la seva àrea d'influència.

L'Oficina Jove de cada comarca coordina els seus serveis amb els PIJs dels municipis de la comarca per garantir l'accés als serveis d'emancipació juvenil al conjunt del territori.

Actualment a comarques gironines hi ha 43 SIOAJs (8 OJs i 35 PIJs).

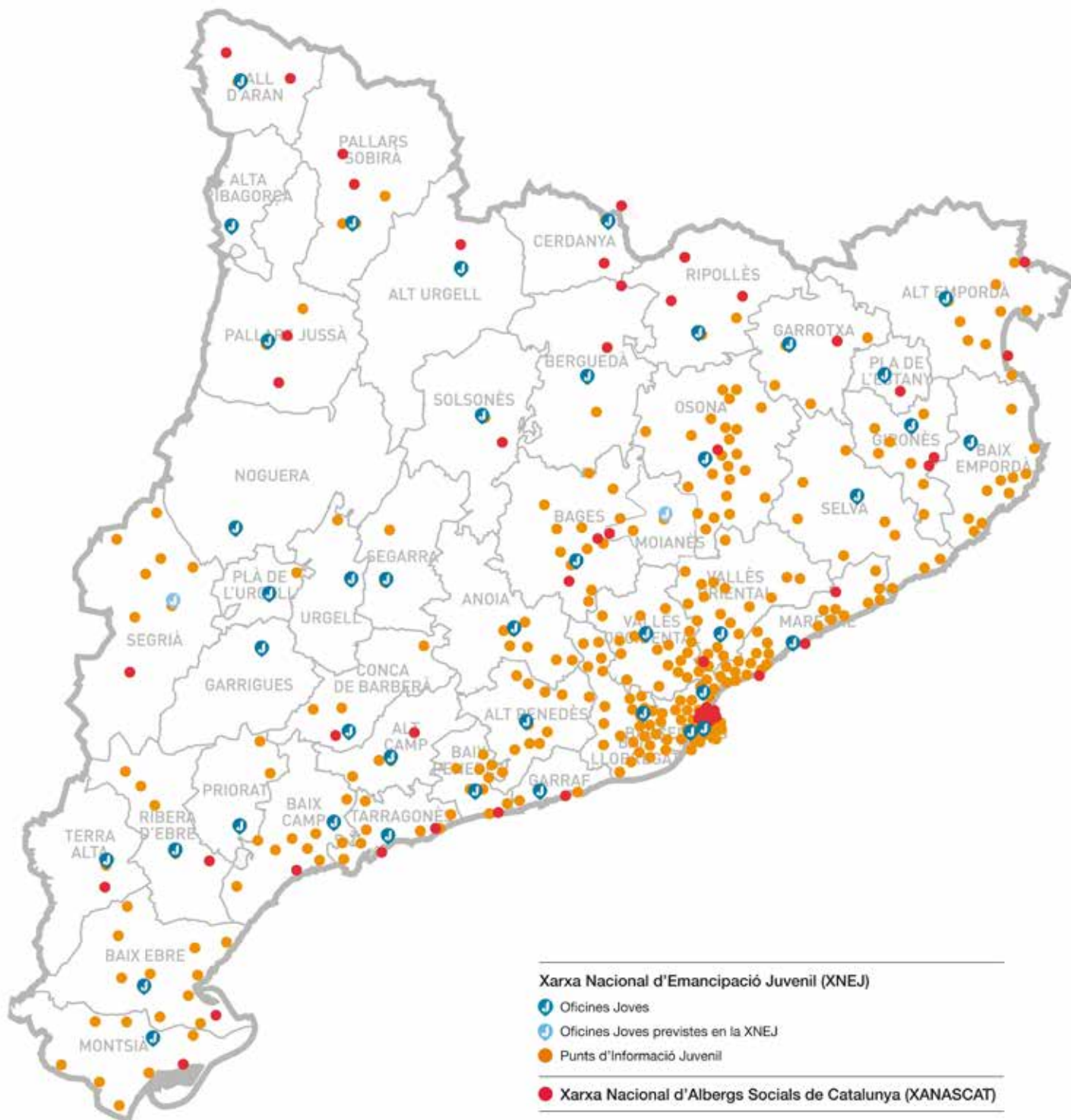
EL SIOAJ COM A RECURS PEDAGÒGIC PER AL PROFESSORAT

76 Cal destacar el Programa d'Informació i Dinamització als Centres de Secundària (PIDCES). L'objectiu del projecte PIDCES és la descentralització del Punt d'Informació Juvenil (PIJ), apropant la informació de forma contínua i presencial als instituts, per establir un contacte més directe i proper amb l'alumnat principalment, però també amb l'equip de professorat i direcció del centre.

És un espai d'atenció presencial estable al centre d'ensenyament, que pot consistir des de la dispensació d'informació del PIJ per mitjà de les cartelleres, al punt d'informació a l'hora de l'esbarjo, a estratègies conjugades a través de la incorporació de la figura de l'informador, ... posant a l'abast dels i les joves recursos informatius d'interès i accions i estratègies que promouen experiències de participació tant en el propi centre com en el seu entorn més proper, el barri i el municipi.

XARXA NACIONAL D'EMANCIPACIÓ JUVENIL

MAPA D'OFICINES JOVES I PUNTS D'INFORMACIÓ JUVENIL

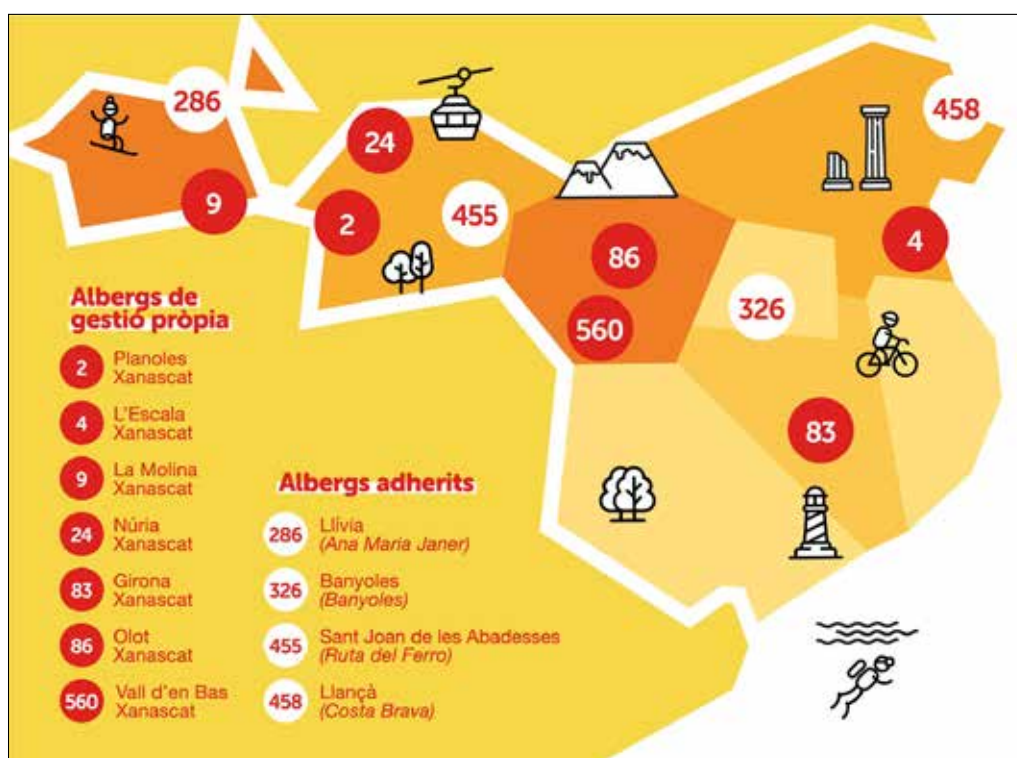


XANASCAT

L'allotjament a la Xarxa Jove d'Albergs de Catalunya (XANASCAT) és una opció ideal per a la descoberta del seu entorn i per fer-hi nombroses activitats. Així mateix, en virtut de la funció social que aquestes instal·lacions tenen encomanada, els albergs també acullen tota mena de programes renovats perquè en puguin gaudir els joves, els escolars, el teixit associatiu i les famílies.

Hi ha 48 albergs repartits per la costa i l'interior, la muntanya i la plana, en indrets de gran interès natural i cultural que mostren l'atracció i la grandesa d'allò que Catalunya pot oferir als seus visitants. A comarques gironines n'hi ha 11.

MAPA DE LA XARXA JOVE D'ALBERGS DE CATALUNYA



78

La XANASCAT ofereix una sèrie d'activitats, promocions i propostes a tots els usuaris, famílies, joves, entitats, grup d'amics, etc... En aquest cas destaquem el programa de **Xanascat Escoles**, destinat a elaborar, desenvolupar i oferir programes de crèdits i activitats per a escoles de Catalunya, de la resta de l'Estat i del món que facilitin la descoberta del territori, la història, la cultura i la natura de Catalunya. Així s'ofereixen una gran varietat de paquets, treballs de síntesi, projectes de recerca per a l'ESO, Batxillerat, etc. En els Programes Escolars de cada Curs Escolar, així com l'Escola de Neu cada hivern.

També destacarem les residències d'estudiants que estan dins d'aquesta Xarxa, ja que a la ciutat de Girona n'hi ha una (Alberg de Girona Xanascat). Són instal·lacions que ofereixen allotjament i servei als joves que estudien lluny de casa seva. Acullen nois i noies de Catalunya i d'altres països. Les instal·lacions estan completament preparades perquè els/les joves hi puguin estudiar, fer consultes, llegir i aprofundir els seus coneixements.

EL CARNET JOVE

El Carnet Jove és un **servei de la Generalitat de Catalunya**, adreçat a joves d'entre **12 i 30 anys**, ambdós inclosos, que té per objectiu contribuir a millorar la qualitat de vida dels joves catalans a través de l'ofertament i la promoció de serveis, propostes i avantatges en diferents àmbits, entre els quals destaquen **la formació, la cultura i la mobilitat internacional**. Tenint en compte aquesta darrer punt, s'ofereix als titulars una **assegurança d'assistència en viatges internacional totalment de franc**, que s'activa automàticament amb l'expedició del carnet. Per altra banda, més enllà dels més de 8.000 avantatges que el CJ ofereix a Catalunya, també es desenvolupa el **Programa Connecta't**, integrat per diferents actuacions i propostes que cerquen promoure aspectes com la participació, l'europeïtat, la creativitat... Una de les principals accions d'aquest programa, són les **Beques Carnet Jove**. Dotze convocatòries dotades amb **7.000 euros** cadascuna, amb l'objectiu de facilitar als i les joves l'accés al món professional en empreses de primer nivell, en els àmbits de: acció social, còmic, disseny, ràdio, lletres, fotografia, esports, realització, vestuari, maquillatge i perruqueria, ambientació i muntatge musical.

Gestionat per l'Agència Catalana de la Joventut, el Carnet Jove té per objectiu contribuir en la promoció i facilitació dels dos eixos d'actuació del Pla Nacional de la Joventut de Catalunya, línia principal del Govern de la Generalitat de Catalunya pel que fa a polítiques de joventut: **l'emanipació i la participació**. A més, emmarcat en l'**EYCA (European Youth Card association)**, que compta amb el suport del Consell d'Europa, el Carnet Jove té una participació activa en aquest organisme i en la promoció dels seus objectius principals: la mobilitat cultural, la participació i la informació. En el marc de la reciprocitat del carnet a nivell europeu, els titulars del Carnet Jove de la Generalitat de Catalunya, gaudeixen de més de 60.000 avantatges, en més de 30 països d'Europa.

79

L'expedició del Carnet Jove es realitza a través de les oficines de "CaixaBank", entitat patrocinadora del carnet, fet que facilita el tràmit gràcies als més de 1.200 punts d'expedició que hi ha arreu de Catalunya. Per altra banda, els joves majors d'edat, també poden tramitar-lo en línia a través del web www.carnetjove.cat.

Així doncs, en l'actualitat, el Carnet Jove vol ser una eina útil i amb diversitat adreçada als més de **565.000 titulars** del carnet a Catalunya.



EDUCACIÓ EN EL LLEURE

L'Educació en el lleure, com a part de l'educació no formal, és una intervenció educativa en el temps lliure dels infants i els joves fora de l'ensenyament reglat i de l'àmbit familiar.

El pas pel món de l'Educació en el Lleure també aporta uns importants aprenentatges, sobretot en competències transversals. Es considera que aquests són útils tant pel que fa a la globalitat de la vida personal, però també repercutint de forma directa en l'àmbit laboral i relacional.

MONITOR DE LLEURE: COMPROMÍS VOLUNTARI O UNA SORTIDA PROFESSIONAL?

► Una aposta associativa i voluntària:

Els monitors i caps són sovint joves que fan una aposta personal associant-se i dedicant una part del seu temps lliure a educar infants i joves sense esperar res a canvi.

Realitzen una tasca voluntària durant tot l'any en els centres d'esplai, els agrupaments escoltes i els casals de joves, amb una funció educativa clara: la transmissió de valors individuals i col·lectius, tot contribuint a l'educació integral dels infants i els joves, utilitzant els recursos que ofereixen les activitats pròpies del temps d'esbarjo.

► Una dedicació professional:

80 Però hi ha una realitat paral·lela que cada cop va guanyant més terreny: treballar de monitor de forma remunerada i convertir-ho en una feina. És doncs desenvolupar una funció d'educació integral dels infants a través de les activitats pròpies del temps de lleure però des de la vessant professional. Es poden realitzar feines en diferents àmbits:

- En l'àmbit escolar: monitor/a de menjador, monitor/a de pati, de suport d'activitats extraescolars ...

- En l'àmbit de l'educació en el lleure: monitor/a o director/a d'activitats de temps lliure infantil i juvenil (colònies, casals, campaments...), de monitor/a ludotecari/ària, de tallerista o de monitor/a especialitzat/ada.

- En l'àmbit d'oci en general: monitor/a de fires i de parcs, d'animador/a turístic/a, d'educador/a especialitzat/ada ...

Per fer de monitor/a de lleure cal ser major d'edat i acostuma a ser **requisit indispensable tenir el diploma de monitor/a d'activitats de lleure infantil i juvenil**. Aquest diploma s'obté fent el curs de monitor. (*)

(*) Des de l'1 de novembre de 2016, s'accepten les titulacions de monitors/res i directors/res esportius/ves, en aquelles activitats esportives que tenen un component d'educació en el lleure (casals esportius, campus esportius, rutes esportives...).

Per fer de monitor/a esportiu/va, cal ser major d'edat i estar inscrit/a al Registre Oficial de Professionals de l'Esport de Catalunya (Per a més informació: <http://esport.gencat.cat/ca/>)

EDUCACIÓ EN EL LLEURE

ESCOLES D'EDUCADORS EN EL LLEURE

Les escoles d'educadors/es en el lleure ofereixen formació reglada i complementària als monitors i caps de les entitats d'educació en el lleure.

La Direcció General de Joventut estableix la normativa que han de complir necessàriament aquestes escoles i és l'organisme del Govern que expedeix el reconeixement oficial que els permet exercir.

Aquestes escoles, a més dels cursos d'especialització i de formació permanent, imparteixen els cursos de monitor/a i de director/a que estan regulats per la Direcció General de Joventut que és qui expedeix el carnet de monitor/a i el carnet de director/a.

Hi ha 32 escoles d'educació en el lleure acreditades per la Direcció General de Joventut. A comarques gironines n'hi ha 4:

Escola de Lleure Batibull	C/ Calderers, 4 BS 17001 Girona	972 48 41 53	batibull@associaciobatibull.org
Escola de l'Esplai de Girona de la Fundació Esplai Girona	C/Antic Roca, 38, 2n. 17003 Girona	972 24 93 25	escolaesplai@fundacioesplaigirona.org
Escola Galligants	C/ Montseny, 35-37, entl. C 17006 Girona	972 23 39 81	galligants@galligants.org
Escola L'Empordà	C/ Iberia, 4 17005 Girona	644 04 45 34	secretaria@escolaemporda.cat

81

DIPLOMA DE MONITOR/A I DIPLOMA DE DIRECTOR/A D'ACTIVITATS D'EDUCACIÓ EN EL LLEURE INFANTIL I JUVENIL

El Curs de monitor/a d'activitats d'educació en el lleure infantil i juvenil és la formació que prepara l'alumnat per intervenir de manera educativa en activitats de lleure infantil i juvenil, i que el capacita per organitzar, dinamitzar i avaluar activitats de lleure infantil i juvenil en el marc de la programació general d'una organització, aplicant les tècniques específiques d'animació grupal, incidint explícitament en l'educació en valors i atenent les mesures bàsiques de seguretat i prevenció de riscos.

La durada mínima del curs és de **310 hores** repartides de la manera següent: 150 hores d'etapa teòrica i 160 hores de pràctiques.

El Curs de director/a d'activitats d'educació en el lleure infantil i juvenil és la formació que prepara l'alumnat per intervenir en tasques de coordinació d'equips en activitats de lleure infantil i juvenil, i que el capacita per planificar, organitzar, gestionar, dinamitzar i avaluar projectes de lleure educatiu dirigits a la infància i la joventut en tots els seus aspectes, i a representar-los internament i externament assumint la creació, el control i la dinamització dels equips de monitors.

La durada mínima del curs és de **410 hores**, repartides de la manera següent: 290 hores d'etapa teòrica i 120 hores de pràctiques.

PROGRAMES PER A CENTRES EDUCATIUS

PROGRAMA DE DELEGATS I DELEGADES EN 3D



DELEGATS I DELEGADES EN 3D

Debatem
Decidim
Dinamitzem

DESCRIPCIÓ:

El Programa de Delegats i Delegades en 3D és un projecte que pretén fomentar la cultura participativa dins dels centres educatius a través del desenvolupament d'un projecte concret escollit pel propi alumnat i implementat de forma participativa.

L'alumnat, a través de la figura del delegat/a de classe i amb el suport del tutor/a, portaran a terme un projecte que els implicarà organitzar-se, assumir tasques i prendre decisions de forma conjunta al llarg del curs.

Per a la implementació d'aquest programa, es comptarà amb el suport i l'assessorament extern de professionals experts en el foment de la participació i d'una aplicació online on disposar dels materials pedagògics necessaris per dur a terme el programa i esdevenir un espai d'interacció entre les persones participants.

OBJECTIUS DEL PROGRAMA 3D:

- ▶ Potenciar i reforçar la tasca del delegat i delegada com a interlocutor i dinamitzador de l'aula.
- ▶ Millorar les competències de l'alumnat i del professorat en coneixements, procediments i actituds per treballar i organitzar-se de manera participativa a l'aula mitjançant la pràctica participativa.
- ▶ Fomentar el rol actiu de l'alumnat en la presa de decisions sobre els temes que li afecten.
- ▶ Millorar i incrementar la qualitat de la participació al centre.

PROGRAMES PER A CENTRES EDUCATIUS

EN QUÈ CONSISTEIX:

El programa es desenvolupa al llarg del curs i consisteix en 5 sessions d'assessorament per a tutors/tutores i 5 sessions per a delegats i delegades.

Entre sessió i sessió, durant les hores de tutoria, els delegats/ades i el professorat, posaran en pràctica allò que han après en les sessions formatives treballant de forma conjunta amb la resta d'alumnes de la seva classe per tal de portar a terme un projecte concret.

Aquest projecte el desenvoluparan de manera conjunta i de forma participativa al llarg del curs els delegats/ades i la resta de l'alumnat, amb el suport i el seguiment del tutor/a. El paper de delegat/ada és doble: per un cantó, a l'aula, ha d'ajudar a organitzar els seus companys de classe i a facilitar la presa de decisions conjuntes sobre el projecte en qüestió; i, per l'altra, en les quatre sessions d'assessorament on es troba amb la resta de delegats/ades, haurà de fer de portaveu del que s'hagi treballat a la seva aula, tot interioritzant els coneixements i les eines per a la participació que l'entitat assessora li haurà facilitat.

INSCRIPCIONS I MÉS INFORMACIÓ:

El període d'inscripció acostuma a ser durant el mes de setembre, omplint un formulari online, al Web <http://jove.cat/programa3D>

83

PROGRAMES DE PREVENCIÓ DE LA VIOLÈNCIA MASCLISTA

TABÚ. TU TRIES QUE T'HI JUGUES!

DESCRIPCIÓ:

“Has vist la foto de la Mònica que corre pel whatsapp?”, “Ei! Què fem aquesta nit? Sortim a lligar?”...TABÚ. Tu tries què t'hi jugues! pretén ser una eina interactiva per a joves d'entre 13 i 18 anys, que permeti posar nom a allò que sí que existeix, deixar d'amagar-ho i poder fer front a aquelles violències que, pel fet de ser quotidianes, s'han naturalitzat.

És una aplicació mòbil que permet treballar les violències masclistes entre les persones joves i que pretén facilitar, dins els centres educatius, diversos tallers i dinàmiques per abordar les violències sexuals des de la preven-



84

ció.

OBJECTIUS DEL PROGRAMA TABÚ:

1. Adquirir coneixements sobre les arrels de les violències sexuals.
2. Comprendre com les violències sexuals són violències masclistes.
3. Incentivar nous imaginaris socials de referència entre les persones joves per promoure la llibertat en la manera de ser i relacionar-se.

EN QUÈ CONSISTEIX:

TABÚ parteix de tres cartells que es disposen per l'espai educatiu i que son la porta d'entrada, mitjançant un codi QR, als tres recorreguts virtuals que cada jove haurà de resoldre amb un dispositiu mòbil. Els tres itineraris aprofundeixen sobre els continguts temàtics del sexpredding – la transmissió d'imatges amb contingut sexual sense consentiment-, i experiències més subtils com els “piropos”, les llistes per puntuar noies i altres formes de cosificar les dones.

PROGRAMES DE PREVENCIÓ DE LA VIOLÈNCIA MASCLISTA

Al final de cada recorregut i en funció de les respostes que hagin pres les persones participants, hauran de fer una activitat grupal que compartiran amb la resta de companys i companyes, i que facilitarà la dinamització i la reflexió sobre els continguts en les diverses sessions programades. El joc està pensat per realitzar-se a través de 6 sessions però es poden adaptar en funció de les necessitats del grup i de la realitat de cada centre.

La dinamització del programa es desenvolupa amb el suport d'una guia tècnica i una guia pedagògica per a professionals que proposa la metodologia i aporta els coneixements per desenvolupar els continguts de treball. Per tal d'obtenir aquest recurs és necessari que les persones que ho dinamitzaran facin una formació per conèixer el programa i aprendre a utilitzar l'eina. La formació té un format grupal, té una durada de 5h i aquell dia es faciliten els codis necessaris per accedir a l'eina, així com el material de suport.

MÉS INFORMACIÓ:

Consulteu el programa al següent enllaç web, on s'explica més concretament el contingut del joc i el funcionament de la proposta: <http://www.tabu.cat/>

Per a informació més detallada podeu fer un correu electrònic a: joventut.girona.tsf@gencat.cat

PROGRAMES DE PREVENCIÓ DE LA VIOLÈNCIA MASCLISTA

REVOLUCIONA EL GÈNERE

REVOLUCIONA EL GÈNERE

DESCRIPCIÓ:

Revoluciona el Gènere és un programa de tallers de prevenció de violències masclistes dirigit a centres educatius de secundària de Catalunya. És un punt de partida per aquells centres que tinguin ganes d'iniciar processos que impliquin intervencions educatives amb perspectiva de gènere i perspectiva feminista. Concretament s'adreça a la població adolescent a partir dels 15 anys d'edat i els tallers inclouen la participació del professorat i de les famílies interessades a formar-ne part.

86

Aquesta acció educativa es porta a terme en els centres educatius on s'implementen els tallers i aquests es realitzen dins l'horari lectiu amb cada grup classe a través d'un equip de talleristes especialitzades en la temàtica, que treballa la sensibilització i la detecció de les desigualtats de gènere, les principals formes de violències associades en l'adolescència i com es poden abordar de manera conjunta.

OBJECTIUS DEL PROGRAMA REVOLUCIONA EL GÈNERE:

1. Reduir comportaments, actituds i valors masclistes de les persones joves i transformar-los en pro d'una societat més justa, equitativa i lliure.
2. Millorar el treball conjunt entre els centres educatius, el professorat, l'alumnat i les famílies en la prevenció de les violències de gènere.
3. Millorar la intervenció educativa del professorat amb perspectiva de gènere i adquirir eines i recursos bàsiques d'actuació davant les violències de gènere.

PROGRAMES DE PREVENCIÓ DE LA VIOLÈNCIA MASCLISTA

EN QUÈ CONSISTEIX:

El programa Revoluciona el Gènere inclou diferents accions durant el curs escolar:

Una trobada de 2 hores amb el claustre del centre educatiu per explicar els objectius principals, els requisits i els continguts que es treballaran, entre d'altres temes.

Dues sessions d'1 hora entre l'equip professional que implementarà els tallers i el professorat de referència dels grups per adaptar els continguts a les dinàmiques concretes i, a posteriori, per avaluar com han anat les sessions i explicar l'informe de diagnosi que hauran realitzat les persones talleristes.

Tres sessions de 2 hores amb l'alumnat. Els continguts que les talleristes treballen durant aquestes sessions són: els estereotips de gènere i les relacions de poder, les limitacions de les llibertats relacionades amb el gènere i, per últim, l'amor romàntic i la violència de gènere en la parella.

Paral·lelament a aquestes accions de suport bàsiques hi ha un seguit d'activitats opcionals que els centres poden sol·licitar. Concretament, el professorat, pot obtenir un assessorament de 2 hores, una formació de 4 hores i material de suport. També hi ha l'opció d'oferir una xerrada de 2 hores a les famílies del centre.

87

MÉS INFORMACIÓ:

Consulteu el programa al següent enllaç web:

<http://ejoventut.gencat.cat/ca/detalls/Noticia/Programa-genere-instituts>

Per a informació més detallada podeu fer un correu electrònic a:

joventut.girona.tsf@gencat.cat

CAMPS DE TREBALL

Els camps de treball combinen el lleure amb el servei a la comunitat, bé ajudant persones, bé protegint la natura, bé recuperant el patrimoni, etc.

Hi ha molts camps de treball, tant a Catalunya com arreu del món. La majoria es realitzen durant les vacances, però en trobem de modalitats molt diverses: n'hi ha que duren quinze dies, a l'estiu; i n'hi ha de fins a 6 mesos, a països del sud.

S'hi pot participar si és tenen entre 14-29 anys, i es vol contribuir activament a la vida de grup i fer-hi les tasques corresponents.

Per inscriure's cal pagar una quota (cada organització estableix la seva) que garanteix les despeses d'allotjament, alimentació, direcció tècnica i animació i l'assegurança de responsabilitat civil. No inclou el transport per a arribar al camp ni l'assegurança de viatge.

Hi ha tres modalitats de camps de treball

- ▶ **Camps de treball a Catalunya**
- ▶ **Camps de treball d'intercanvi amb altres comunitats autònomes**
- ▶ **Camps de treball internacionals**

88 La Direcció General de Joventut organitza **Camps de treball a Catalunya**, i en trobem de tres tipus:

- ▶ **Camps de treball a Catalunya amb participants residents a Catalunya.**

Les persones participants en aquests camps de treball són majoritàriament joves residents a Catalunya i menors d'edat.

- ▶ **Camps de treball a Catalunya amb participants residents a Catalunya i/o de la resta de l'Estat.**

Les persones participants en aquests camps de treball a Catalunya són joves catalans/es i joves procedents de tot l'Estat espanyol en virtut d'un intercanvi de places amb la resta de Comunitats Autònomes.

- ▶ **Camps de treball a Catalunya amb participants residents a Catalunya i estrangers.**

Les persones participants en aquests camps de treball a Catalunya són joves catalans/es i joves procedents de tota Europa i la resta del món, majors d'edat, en virtut d'uns acords d'intercanvi de places amb entitats que organitzen camps de treball

TAULA DE REFERENTS EUROPA JOVE



La **Taula de referents Europa Jove de Girona (TREJGi)** està formada per un/una professional de joventut referent de cada comarca de la demarcació de Girona i està coordinada per un representant de la coordinació territorial de la Direcció General de Joventut.

La **missió de la TREJGi** és crear un espai de referència per a professionals amb l'objectiu d'impulsar iniciatives de mobilitat internacional i projectes europeus a totes les comarques gironines, que ofereixin als i les joves de la demarcació noves oportunitats formatives, laborals i de desenvolupament personal.

Des de la TREJGi s'impulsen diferents accions al territori, com ara xerrades, generals o monogràfiques, tallers, i orientació i assessorament personalitzat a l'hora de decidir marxar a l'estranger.

Aquestes accions també es poden contemplar com a **recursos educatius** per als centres d'ensenyament que ho desitgin.

La TREJGi treballa coordinadament amb la Xarxa d'Oficines Joves de les vuit comarques de la demarcació, on en la majoria s'hi ofereix un **Servei de Mobilitat Internacional**, que informa, orienta i assessora als i les joves interessats/ades en viure una experiència a l'estranger per treballar, estudiar o millorar els seus idiomes. També s'hi realitzen accions d'internacionalització durant l'any, com ara intercanvis juvenils amb un altre país, xerrades, tallers, cicles, grups de conversa o activitats en llengües estrangeres, ...

89

Alguns d'aquests serveis també són entitats acreditades per a realitzar projectes dins el marc del **Cos Europeu de Solidaritat (CES)**, una nova iniciativa de la Unió Europea amb l'objectiu de crear oportunitats per a què els i les joves treballin de voluntaris/àries o col·laborin en projectes –en els seus propis països o a l'estranger– que beneficiïn a comunitats i ciutadans/es de tot Europa. Per a més informació sobre el CES:

http://jovecat.gencat.cat/ca/temes/participacio_i_solidaritat/cos-europeu-de-solidaritat/

Per a més informació sobre la TREJGi es pot consultar el Web:

<https://europajovegirona.wordpress.com/>

També es pot contactar amb la TREJGi mitjançant el correu electrònic:

taulaeuropajovegirona@gmail.com

I se'ls pot seguir al compte Twitter: **@EuropaJoveGi**

JOVENTUT A LA XARXA

JOVE.CAT

<http://jovecat.gencat.cat/>

És un portal que centralitza tota la informació i els recursos d'interès per al desenvolupament personal dels i les joves catalans/es. Permet la subscripció a un butlletí mensual!



<http://www.oficinajove.cat>

Et permet localitzar el punt més proper en el teu territori on et poden orientar i assessorar.



E-JOVENTUT

Espai Virtual de Recursos
per a les Polítiques de Joventut

<http://ejoventut.gencat.cat/>

Web que facilita la informació sobre els recursos que ofereix tant la Direcció General de Joventut com qualsevol altra institució per als agents que intervenen en polítiques locals de joventut. Permet la subscripció a un butlletí bimensual!

90



Direcció General de Joventut:

<http://www.facebook.com/joventutcat>

Carnet Jove:

<http://www.facebook.com/carnetjovedeCatalunya>

Xarxa Nacional d'Albergs Socials de Catalunya:

<http://www.facebook.com/xanascats>



Direcció General de Joventut:

<http://twitter.com/joventutcat>

Xarxa Nacional d'Emancipació Juvenil

https://twitter.com/xarxa_xnej

Carnet Jove:

http://twitter.com/carnetjove_cat

Albergs Xanascats

<http://twitter.com/xanascats>



Direcció General de Joventut:

<https://www.instagram.com/joventutcat/>

Xarxa Nacional d'Emancipació Juvenil

https://www.instagram.com/xarxa_xnej/

Carnet Jove:

https://www.instagram.com/carnetjove_cat/

Albergs Xanascats

https://www.instagram.com/albergs_xanascats/



Youtube. Direcció General de Joventut:

<http://www.youtube.com/joventutcat>

Youtube. Carnet Jove:

<http://www.youtube.com/carnetjovecat>

Youtube. Albergs Xanascats

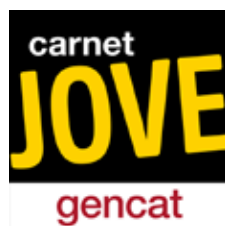
<https://www.youtube.com/Xanascatscat>

JOVENTUT A LA XARXA

► Aplicació del Carnet Jove per a mòbils:

Android: <https://play.google.com/store/apps/details?id=cat.gencat.mobi.carnetjove&hl=ca>

iOS: <https://itunes.apple.com/es/app/carnet-jove-cat/id588966497?mt=8>



<http://www.gencat.cat/joventut/>

Coordinació Territorial a Girona

Direcció General de Joventut

joventut.girona.tsf@gencat.cat

Tel. 872 975 884

@FiradeGirona
#ExpoJove



Per a més informació:

CONSELL COMARCAL DEL GIRONÈS

Oficina de Joventut

Tel. 972 21 32 62

Fax 972 21 35 73

joventut@girones.cat

ORGANITZA



PATROCINA



CO L-LABORA

